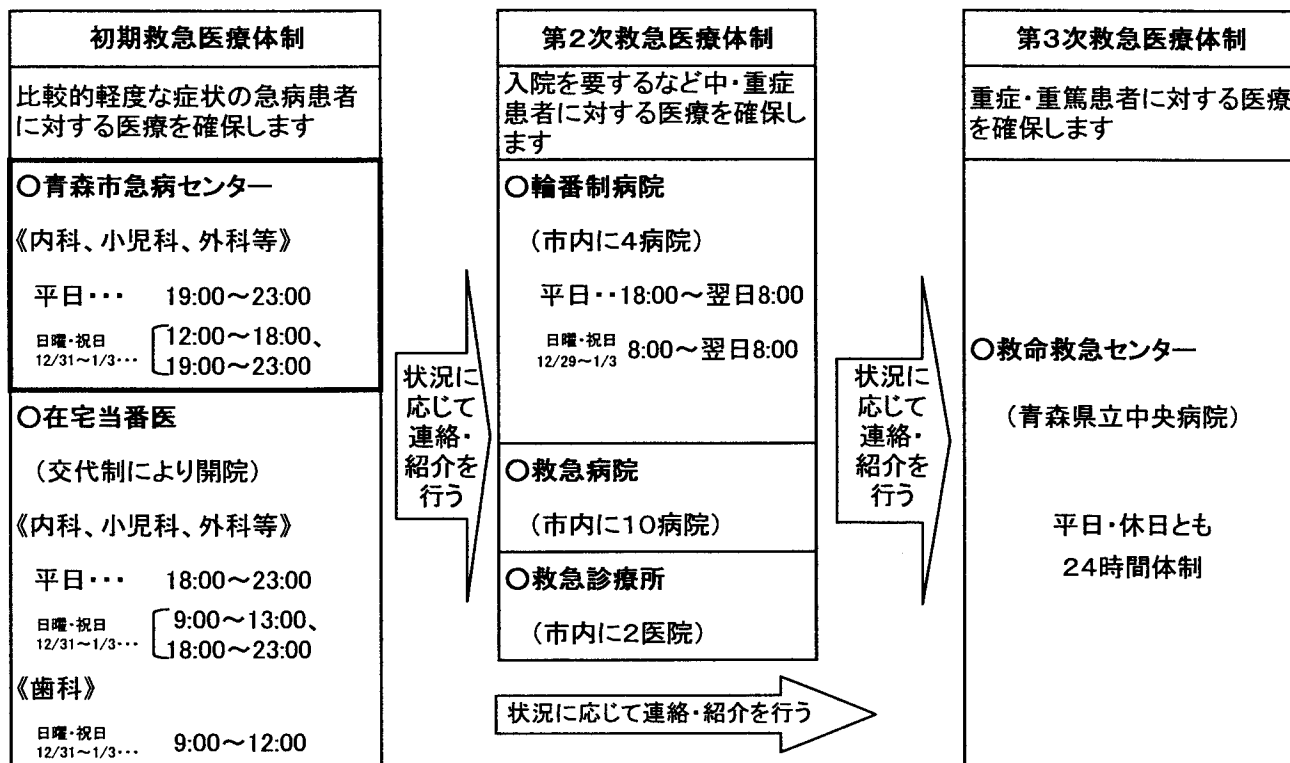


平成23年度青森市急病センター事業実績等について

1 青森市における救急医療体制の状況

平成24年4月1日現在

■青森市の救急医療体制の中で青森市急病センターは、初期診療機関として初期救急医療体制の中心的役割を担っている。



※ 上記医療機関の問い合わせは消防本部(017-722-2211)で受け付けている。

※ 浪岡地区においては市立浪岡病院(内科・外科 0172-62-3111)と国立病院機構青森病院(小児科 0172-62-4055)で救急患者を受け付けている。

■青森市急病センター

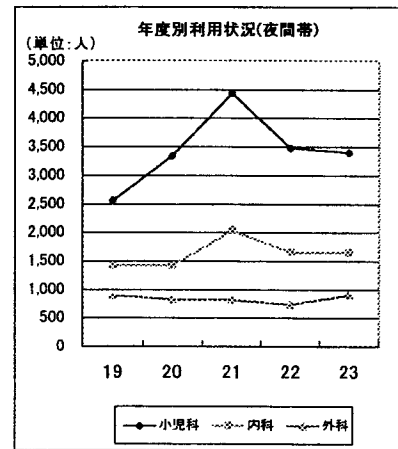
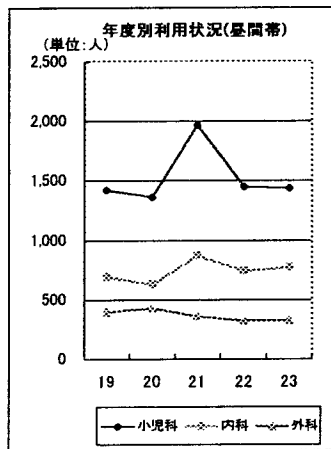
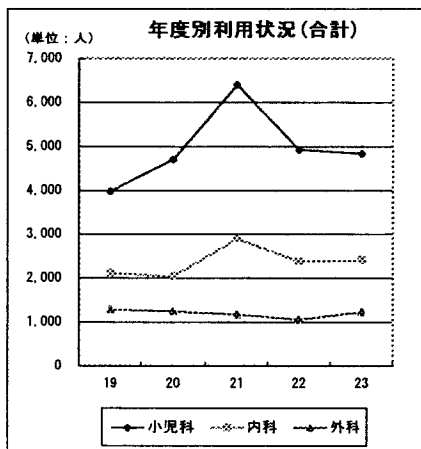
開院時間	平日	19:00 ～ 23:00
	日曜・祝日・12/31～1/3	12:00 ～ 18:00 、 19:00 ～ 23:00
診療科目	内科・小児科・外科 (原則として)	・12:00 ～ 18:00:内科系1名、外科系1名 ・19:00 ～ 23:00:内科系1名、外科系1名、小児科医1名 ※ゴールデンウィーク及び年末年始 ・12:00 ～ 18:00:内科系1名、外科系1名、小児科医1名 ・19:00 ～ 23:00:内科系1名、外科系1名
診療内容	・応急治療とし、往診・手術・精密検査等を行わない。 ・重症患者は設備の整った病院に移送する。	
従事者	・医師 3名(市医師会から派遣) ・薬剤師 1名(ゴールデンウィーク及び年末年始の昼間については2名) ・看護師(嘱託員) 2名(職員数5名) ・事務員(嘱託員) 2名(職員数5名)	

2 平成23年度青森市急病センターの利用状況について

①年度別利用状況

年度	区分	小児科(人)		内科(人)		外科(人)		計(人)		科目別構成比(%)		
		受診者	1日平均	受診者	1日平均	受診者	1日平均	受診者	1日平均	小児科	内科	外科
19	昼間帯	1,423	20.0	690	9.7	395	5.6	2,508	35.3	56.7	27.5	15.7
	夜間帯	2,559	7.0	1,424	3.9	893	2.4	4,876	13.3	52.5	29.2	18.3
	計	3,982	10.9	2,114	5.8	1,288	3.5	7,384	20.2	53.9	28.6	17.4
20	昼間帯	1,363	19.5	626	8.9	427	6.1	2,416	34.5	56.4	25.9	17.7
	夜間帯	3,344	9.2	1,420	3.9	824	2.2	5,588	15.3	59.8	25.4	14.8
	計	4,707	12.9	2,046	5.6	1,251	3.4	8,004	21.9	58.8	25.6	15.6
21	昼間帯	1,970	28.1	869	12.4	360	5.1	3,199	45.7	61.6	27.2	11.3
	夜間帯	4,441	12.2	2,032	5.6	816	2.2	7,289	20.0	60.9	27.9	11.2
	計	6,411	17.6	2,901	7.9	1,176	3.2	10,488	28.7	61.1	27.7	11.2
22	昼間帯	1,449	20.7	738	10.5	324	4.6	2,511	35.9	57.7	29.4	12.9
	夜間帯	3,478	9.5	1,651	4.5	742	2.0	5,871	16.1	59.2	28.1	12.6
	計	4,927	13.5	2,389	6.5	1,066	2.9	8,382	23.0	58.8	28.5	12.7
23	昼間帯	1,436	20.8	773	11.2	329	4.8	2,538	36.8	56.6	30.5	13.0
	夜間帯	3,403	9.3	1,645	4.5	902	2.5	5,950	16.3	57.2	27.6	15.2
	計	4,839	13.2	2,418	6.6	1,231	3.4	8,488	23.2	57.0	28.5	14.5
	H22 年度比	98.2%		101.2%		115.5%		101.3%		97.0%	99.9%	114.0%

(昼間12:00~18:00、夜間19:00~23:00)



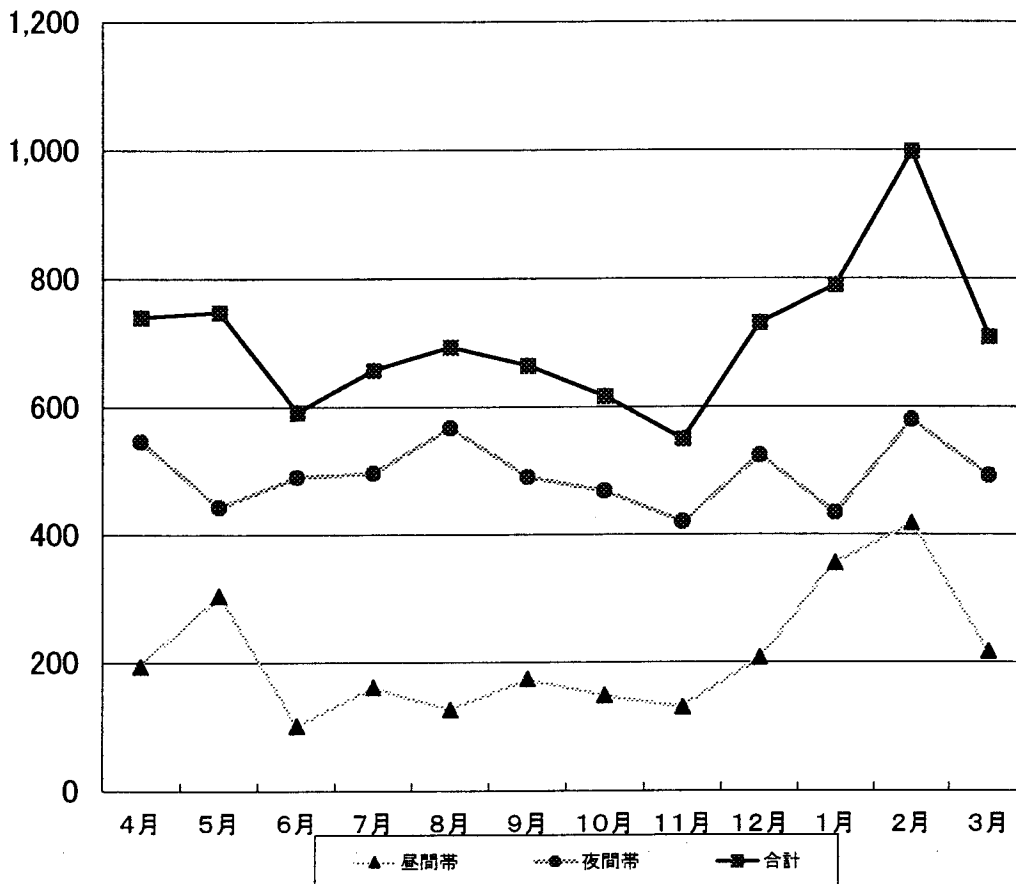
②平成23年度月別利用状況

(単位:人)

科 月	小児科					内科					外科					合計				
	昼間帯	夜間帯	計	H22 実績	対H22 比	昼間帯	夜間帯	計	H22 実績	対H22 比	昼間帯	夜間帯	計	H22 実績	対H22 比	昼間帯	夜間帯	計	H22 実績	対H22 比
4	131	340	471	371	127%	49	147	196	182	108%	14	59	73	80	91%	194	546	740	633	117%
5	198	242	440	538	82%	75	125	200	240	83%	32	76	108	142	76%	305	443	748	920	81%
6	61	287	348	349	100%	23	125	148	116	128%	18	78	96	97	99%	102	490	592	562	105%
7	69	279	348	327	106%	41	108	149	137	109%	51	109	160	128	125%	161	496	657	592	111%
8	52	321	373	318	117%	33	130	163	176	93%	41	116	157	122	129%	126	567	693	616	113%
9	83	288	371	325	114%	47	122	169	158	107%	44	80	124	99	125%	174	490	664	582	114%
10	81	249	330	304	109%	45	131	176	156	113%	22	88	110	86	128%	148	468	616	546	113%
11	63	223	286	326	88%	44	118	162	142	114%	23	79	102	52	196%	130	420	550	520	106%
12	99	310	409	466	88%	80	149	229	235	97%	28	65	93	69	135%	207	524	731	770	95%
1	188	257	445	472	94%	139	116	255	415	61%	29	61	90	88	102%	356	434	790	975	81%
2	279	331	610	412	148%	125	212	337	222	152%	14	37	51	57	89%	418	580	998	691	144%
3	132	276	408	719	57%	72	162	234	210	111%	13	54	67	46	146%	217	492	709	975	73%
合計	1,436	3,403	4,839	4,927	98%	773	1,645	2,418	2,389	101%	329	902	1,231	1,066	115%	2,538	5,950	8,488	8,382	101%
月平均	119.7	283.6	403.3	410.6	98%	64.4	137.1	201.5	199.1	101%	27.4	75.2	102.6	88.8	115%	211.5	495.8	707.3	698.5	101%

(単位:人)

平成23年度月別利用状況



③年度別移送患者状況

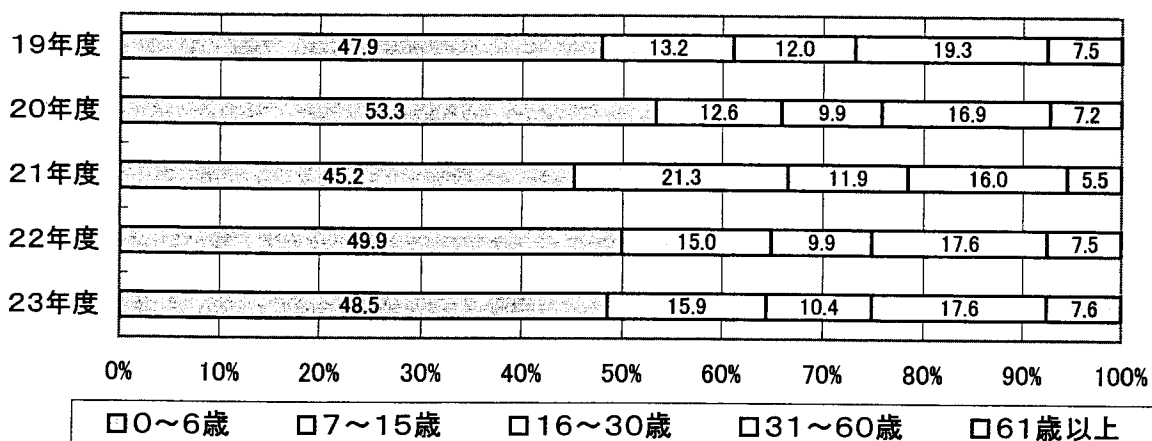
(単位：人)

移送先 年度	県立中央 病院 (輪番制)	市民病院 (輪番制)	近藤病院 (輪番制)	あおもり 協立病院 (輪番制)	その他の 病・医院	合 計
19	121	70	2	6	0	199
20	160	63	3	5	7	238
21	139	57	7	9	0	212
22	126	50	3	2	0	181
23	128	58	1	7	1	195

④年齢別利用状況

年齢 年度	0～6歳		7～15歳		16～30歳		31～60歳		61歳以上		合 計
	受診者(人)	比率(%)	受診者(人)	比率(%)	受診者(人)	比率(%)	受診者(人)	比率(%)	受診者(人)	比率(%)	
19	3,538	47.9	974	13.2	889	12.0	1,426	19.3	557	7.5	7,384
20	4,267	53.3	1,008	12.6	794	9.9	1,355	16.9	580	7.2	8,004
21	4,741	45.2	2,238	21.3	1,247	11.9	1,682	16.0	580	5.5	10,488
22	4,182	49.9	1,250	15.0	833	9.9	1,477	17.6	640	7.5	8,382
23	4,119	48.5	1,353	15.9	882	10.4	1,492	17.6	642	7.6	8,488

年齢別利用状況



⑤医療保険別利用状況

(単位:人)

年度	保険	社 保		国 保			生 保	老 保	後期 高齢者	自 費	計
		本 人	家 族	一 般	退職本人	退職家族					
19		1,272 (17.2%)	4,177 (56.6%)	1,441 (19.5%)	124 (1.7%)	45 (0.6%)	74 (1.0%)	190 (2.6%)	—	61 (0.8%)	7,384
	計	5,449(73.8%)		1,610(21.8%)							
20		1,164 (14.5%)	4,871 (60.9%)	1,562 (19.5%)	13 (0.2%)	9 (0.1%)	107 (1.3%)	—	225 (2.8%)	53 (0.7%)	8,004
	計	6,035(75.4%)		1,584(19.8%)							
21		1,559 (14.9%)	6,609 (63.0%)	1,881 (17.9%)	17 (0.2%)	8 (0.1%)	133 (1.3%)	—	222 (2.1%)	59 (0.5%)	10,488
	計	8,168(77.9%)		1,906(18.2%)							
22		1,388 (16.6%)	5,083 (60.6%)	1,499 (17.9%)	13 (0.1%)	8 (0.1%)	99 (1.2%)	—	238 (2.8%)	54 (0.6%)	8,382
	計	6,471(77.2%)		1,520(18.2%)							
23		1,373 (16.2%)	5,062 (59.6%)	1,546 (18.2%)	35 (0.4%)	15 (0.2%)	132 (1.6%)	—	253 (3.0%)	72 (0.8%)	8,488
	計	6,435(75.8%)		1,596(18.8%)							

()は構成比

⑥傷病別利用状況

(単位:人)

年度	傷病	呼吸器系疾患	(再掲)うちインフルエンザ患者	消化器系疾患	心・血管循環器系疾患	脳及び脳血管疾患	精神神経に関する疾患	外科に関する疾患	皮膚科に関する疾患	泌尿器系疾患	眼科に関する疾患	耳鼻科に関する疾患	産婦人科に関する疾患	伝染性疾患	その他	計
		19	3,658 (49.4%)	/	1,614 (21.9%)	167 (2.3%)	14 (0.2%)	64 (0.9%)	770 (10.4%)	622 (8.4%)	101 (1.4%)	88 (1.2%)	272 (3.7%)	2 (0.0%)	12 (0.2%)	
20	4,059 (50.7%)	/	1,554 (19.4%)	160 (2.0%)	11 (0.1%)	59 (0.7%)	758 (9.5%)	851 (10.6%)	115 (1.5%)	110 (1.4%)	296 (3.7%)	0 (0.0%)	31 (0.4%)	0 (0.0%)	8,004	
21	6,592 (62.8%)	1,872 (17.9%)	1,634 (19.5%)	144 (1.7%)	8 (0.1%)	58 (0.7%)	735 (8.8%)	854 (10.2%)	113 (1.4%)	75 (0.9%)	242 (2.9%)	0 (0.0%)	33 (0.4%)	0 (0.0%)	10,488	
22	4,313 (62.8%)	642 (7.7%)	1,957 (23.4%)	170 (2.0%)	6 (0.1%)	50 (0.6%)	677 (8.1%)	749 (8.9%)	113 (1.4%)	63 (0.8%)	268 (3.2%)	3 (0.0%)	13 (0.2%)	0 (0.0%)	8,382	
23	4,671 (55.0%)	777 (9.2%)	1,552 (18.3%)	181 (2.1%)	12 (0.1%)	74 (0.9%)	781 (9.2%)	793 (9.3%)	109 (1.3%)	56 (0.7%)	224 (2.6%)	1 (0.1%)	34 (0.4%)	0 (0.0%)	8,488	

()は構成比

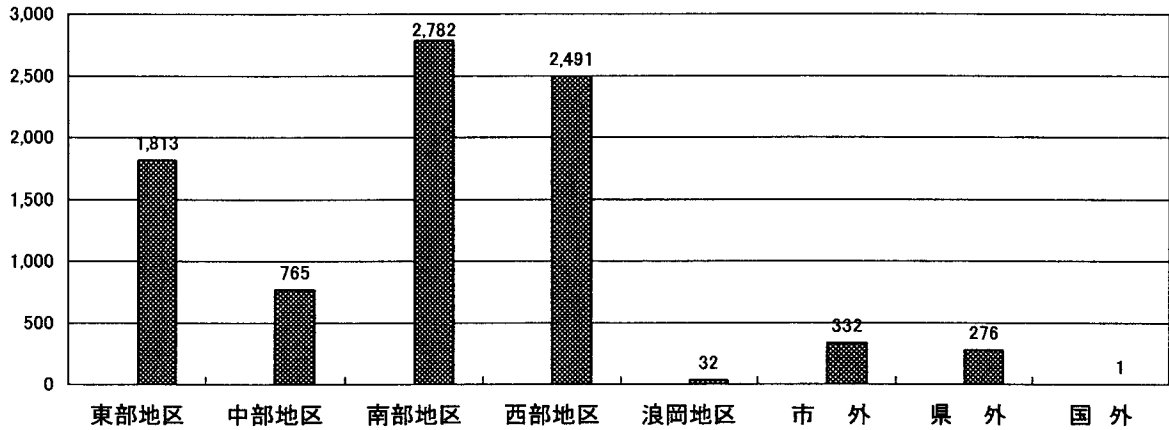
⑦地区別利用状況

(単位:人)

地区 年度	東部地区	中部地区	南部地区	西部地区	浪岡地区	市外	県外	国外	合計
19	1,594	662	2,368	2,259	12	281	207	1	7,384
20	1,678	757	2,665	2,370	30	309	194	1	8,004
21	2,274	964	3,468	3,117	25	372	264	4	10,488
22	1,747	821	2,763	2,443	44	302	258	4	8,382
23	1,811	765	2,780	2,491	32	332	276	1	8,488

平成23年度地区別利用状況

(単位:人)



⑧救急・非救急患者別利用状況

(単位:人)

年度	月													合計	比率(%)	
	区分	4	5	6	7	8	9	10	11	12	1	2	3			
19	救急患者	340	273	204	220	213	359	345	300	687	574	347	411	4,273	57.9	
	非救急患者	164	264	92	114	108	234	267	289	506	542	255	276	3,111	42.1	
	計	504	537	296	334	321	593	612	589	1,193	1,116	602	687	7,384	100.0	
20	救急患者	432	543	322	367	292	307	265	324	365	678	495	463	4,853	60.6	
	非救急患者	253	317	244	261	263	233	220	300	262	314	250	234	3,151	39.4	
	計	685	860	566	628	555	540	485	624	627	992	745	697	8,004	100.0	
21	救急患者	433	577	294	382	329	533	783	1,217	769	611	341	310	6,579	62.7	
	非救急患者	213	400	241	198	320	287	426	683	492	264	177	208	3,909	37.3	
	計	646	977	535	580	649	820	1,209	1,900	1,261	875	518	518	10,488	100.0	
22	救急患者	392	634	340	415	398	360	336	316	484	706	436	621	5,438	64.9	
	非救急患者	241	286	222	177	218	222	210	204	286	269	255	354	2,944	35.1	
	計	633	920	562	592	616	582	546	520	770	975	691	975	8,382	100.0	
23	救急患者	小児科	328	296	247	221	241	242	228	178	255	245	420	264	3,165	64.3
		内科	152	141	90	103	115	98	135	94	150	165	233	139	1,615	
		外科	52	59	53	88	90	65	65	54	48	46	21	34	675	
		計	532	496	390	412	446	405	428	326	453	456	674	437	5,455	
	非救急患者	小児科	143	144	101	127	132	129	102	108	154	200	190	144	1,674	35.7
		内科	44	59	58	46	48	71	41	68	79	90	104	95	803	
		外科	21	49	43	72	67	59	45	48	45	44	30	33	556	
		計	208	252	202	245	247	259	188	224	278	334	324	272	3,033	
患者数計		740	748	592	657	693	664	616	550	731	790	998	709	8,488	100.0	

3 平成23年度青森市急病センター運営等に係る歳入・歳出決算

(歳入) 25款 衛生費 10項 保健衛生費 35目 救急医療対策費

科 目		予 算 額	決 算 額	増 減	備 考
		円	円	円	
使用料	急病センター使用料	59,329,000	65,256,971	5,927,971	
手数料	諸証明手数料	1,000	16,800	15,800	
諸収入	各種診療給付証明書 作成手数料等	274,000	298,765	24,765	
合 計		59,604,000	65,572,536	5,968,536	

(歳出)

科 目		予 算 額	決 算 額	増 減	備 考
		円	円	円	
01報酬		18,227,000	16,355,537	▲ 1,871,463	運営審議会委員報酬、 急病センター嘱託員報酬
04共済費		2,377,000	2,318,082	▲ 58,918	急病センター嘱託員社会保険料等
08報償費		1,811,000	1,736,994	▲ 74,006	急病センター管理者謝礼、 急病センター嘱託員報酬一時金
11需用費	1 消耗品費	6,406,000	5,359,306	▲ 1,046,694	医薬品等
	4 食糧費	33,000	16,790	▲ 16,210	医師等用お茶代
	7 一般修繕料	46,000	22,028	▲ 23,972	医療器具修繕料
	8 光熱水費	332,000	329,005	▲ 2,995	
	小 計	6,834,000	5,727,129	▲ 1,106,871	
12役務費	1 通信運搬費	76,000	75,820	▲ 180	
	4 手数料	429,000	285,572	▲ 143,428	白衣クリーニング代等
	6 保険料	101,000	100,220	▲ 780	医師賠償保険料
	小 計	610,000	461,612	▲ 148,388	
13委託料		80,595,090	80,561,400	▲ 33,690	急病センター診療業務委託、 薬剤師業務委託等
14使用料及び 賃借料		4,972,000	4,790,740	▲ 181,260	車両借上料等
18備品購入費		0	0	0	
合 計		115,426,090	111,951,494	▲ 3,474,596	

※平成23年度決算額 歳入(65,572,536円) - 歳出(111,951,494円) = ▲46,378,958円(一般財源)

4 平成24年度青森市急病センター運営等に係る歳入・歳出予算

(歳入) 25款 衛生費 10項 保健衛生費 35目 救急医療対策費

科 目		前年度当初	本年度当初	増 減	備 考
		円	円	円	
使用料	急病センター使用料	59,329,000	65,654,000	6,325,000	
手数料	諸証明手数料	1,000	1,000	0	
諸収入	各種診療給付証明書 作成手数料等	274,000	301,000	27,000	
合 計		59,604,000	65,956,000	6,352,000	

(歳出)

科 目		前年度当初	本年度当初	増 減	備 考
		円	円	円	
01報酬		18,227,000	18,336,000	109,000	運営審議会委員報酬、 急病センター嘱託員報酬
04共済費		2,377,000	2,423,000	46,000	急病センター嘱託員社会保険料等
08報償費		1,811,000	1,811,000	0	急病センター管理者謝礼、 急病センター嘱託員報酬一時金
11需用費	1 消耗品費	6,406,000	6,346,000	▲ 60,000	医薬品等
	4 食糧費	33,000	31,000	▲ 2,000	医師等用お茶代
	7 一般修繕料	46,000	46,000	0	医療器具修繕料
	8 光熱水費	332,000	302,000	▲ 30,000	
	小 計	6,834,000	6,725,000	▲ 109,000	
12役務費	1 通信運搬費	76,000	76,000	0	オンライン請求用Bフレッツ利用料等
	4 手数料	429,000	421,000	▲ 8,000	白衣クリーニング代等
	6 保険料	101,000	101,000	0	医師賠償保険料
	小 計	610,000	598,000	▲ 12,000	
13委託料		80,331,000	80,660,000	329,000	急病センター診療業務委託、 薬剤師業務委託等
14使用料及び 賃借料		4,972,000	4,972,000	0	車両借上料等
18備品購入費		0	0	0	
合 計		115,162,000	115,525,000	363,000	

※平成24年度予算額 歳入(65,956,000円)－歳出(115,525,000円)＝▲49,569,000円(一般財源)