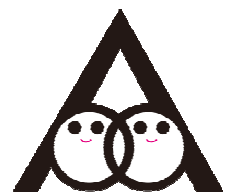


(小学6年生版)

# あなたらしさを大切に



男女共同参画都市あomor

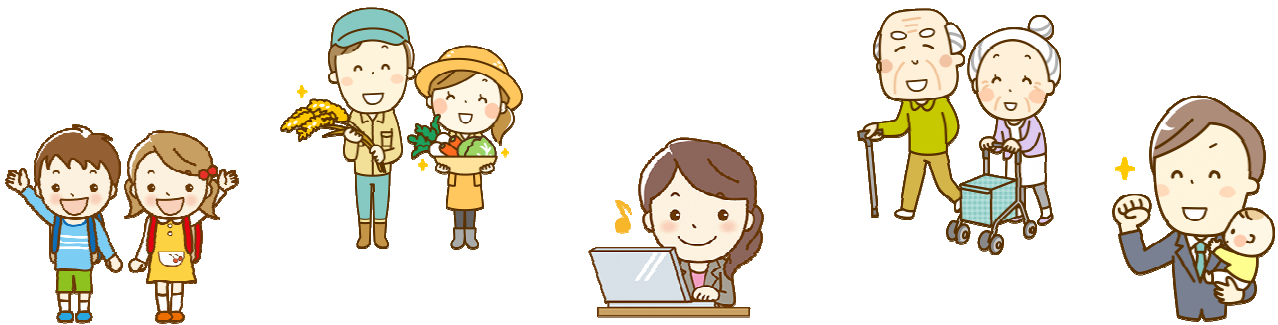
だんじょきょうどうさんかく

男女共同参画って何だろう？



「男女共同参画」とは、男性も女性も同じ社会の一員として、お互いを尊重し合<sup>そんちよう</sup>いながら、ともに社会に参画\*し、喜びも責任も分かち合うことをいいます。

\*「参画」とは、単に参加するだけでなく、自ら進んで責任を持って関わることをいいます。



男女共同参画はどうして必要なの？

これまで、「男はこうあるべき」「女はこうあるべき」と考えられてきました。でも、好きなこと、得意なことは、人それぞれです。だれもが自分の能力をいかせる社会になったら、それは自分にとっても社会にとってもよいことです。


また、このまま人口の減少が続いていくと、働く人が少なくなっていく、女性や高<sup>こうれいしゃ</sup>齢者や障がいのある人や外国の人たちなど、いろいろな人たちを活用することがますます必要となります。

このようなことから、男女がともに参画し活<sup>かつやく</sup>躍していく男女共同参画の社会をつくることは、とても重要なことなのです。

青森市は、どのような取り組みをしてきたのかな？



青森市は男女共同参画社会づくりをめざして、

- ◆平成 8 年 10 月 「男女共同参画都市」を宣言しました。  
毎年 10 月を男女共同参画都市宣言記念月間としています。
- ◆平成 13 年 1 月 男女共同参画について勉強したり、情報交換をしたりする場として、  
青森市男女共同参画プラザ「カダール」をつくりました。
- ◆平成 14 年 10 月 男女共同参画社会づくりをみんなでいっしょに考える  
「日本女性会議 2002 あおもり」を開催しました。  
全国から 3,000 人が集まったんだよ。
- ◆平成 25 年 10 月 「男女共同参画都市あおもり」をもっと知ってもらうため、  
シンボルマークをつくりました。  
  
男女共同参画都市あおもり
- ◆平成 28 年 2 月 男女共同参画社会づくりに必要な取り組みや目標などを決めた、  
「青森市男女共同参画プラン 2020」をつくりました。
- ◆平成 30 年 4 月 男女共同参画社会の実現を目指して、みんなで取り組んで  
いくため、「青森市男女共同参画推進条例」をつくりました。

### 宣言文

#### 「男女共同参画都市」青森宣言

私は私を大切に思うのと同じ重さで  
あなたを大切に思う

性別を超え  
世代を超え  
時代を超え  
人と協調し 人を信頼できる  
誇り高い人間でありたい

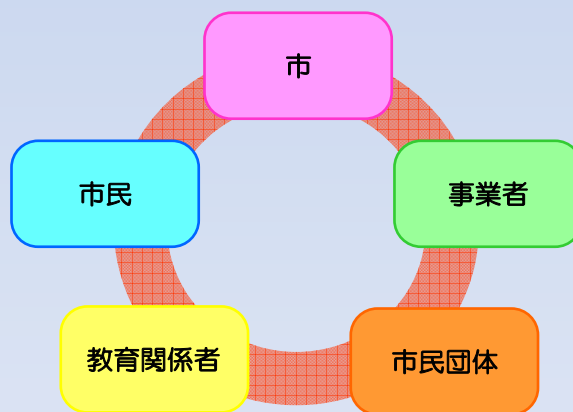
すべての人の自立と平等をめざして  
青森はここに「男女共同参画都市」を宣言します

平成 8 年 10 月 22 日 青森市

宣言文には、どんな願いがこめられている  
と思いますか？

### 青森市男女共同参画推進条例

男女共同参画社会を実現するためには、  
市だけではなく、市民、事業者、  
教育関係者、市民団体のみなさんの  
取り組みと連けいが必要です。



男女共同参画社会の実現を目指して、  
みんなで取り組んでいきましょう！

＜1＞ 意識を変えよう！

## 性別による思いこみや決めつけを していませんか？



サッカーをしたいのに「女のくせに」って言われるのがいや。

重たい荷物を「男だから持って」と言われた。一緒に運んでほしいな。



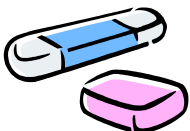
ピンク色が好きなのに「男らしく青色にきなさい」って言われた。

考えてみよう！



あなたにもあるかも  
「無意識の思い込み」チェック！  
自分の考えに合うものに○をつけてみよう。

- 女子は言葉づかいを丁寧ていねいにしなければいけない。
- 男子は人前で泣くべきではない。
- リーダーは男子の方が向いている。
- 女子は理系の科目（算数・理科）が苦手だ。



＜2＞ 積極的に女性の登用を！  
とうよう



日本は国会議員や会社の社長など  
女性リーダーがとっても少ない。



データを見ると、大人の社会では活躍かつやくしている女性が少ないんだね。

まだまだ少ない女性リーダー

職業	全体の数(人)	女性の数	女性の割合(%)	備考
衆議院議員(全国)	465	50	10.8	R6.5 現在
参議院議員(全国)	246	66	26.8	R6.5 現在
県議会議員(青森県)	48	7	16.4	R6.5 現在
市議会議員(青森市)	32	9	28.1	R6.5 現在
医師(全国)	327,444	77,380	23.6	R4.12 現在
医師(青森市)	674	122	18.1	R4.12 現在
青森市立小学校長	42	7	16.7	R6.4 現在
青森市立中学校長	19	2	10.5	R6.4 現在
青森県立高等学校長	46	6	13.0	R6.4 現在
青森市役所管理職	246	42	17.1	R6.4 現在

＜データ：厚生労働省ほか＞



世の中に、男と女は半々はんはんなんだから、ものごとを決める場に女性が入ると、これまでにないアイデアが出てくるのでは？

学校では、男女が協力してがんばっているよ。



考えてみよう！



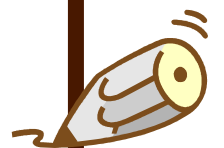
あなたはクラスや委員会活動でどんな役割をしている？  
男子と女子がいっしょに活動して良かったことはあるかな？

クラスや委員会活動での役割

- 
- 

いっしょに活動して良かったこと

- 
- 



＜3＞ 男女ともに働きやすい環境を！ かんきょう

男だって、女だって、仕事も大事だし、家庭も大事。

しゅみ  
趣味や勉強の時間だってほしい。

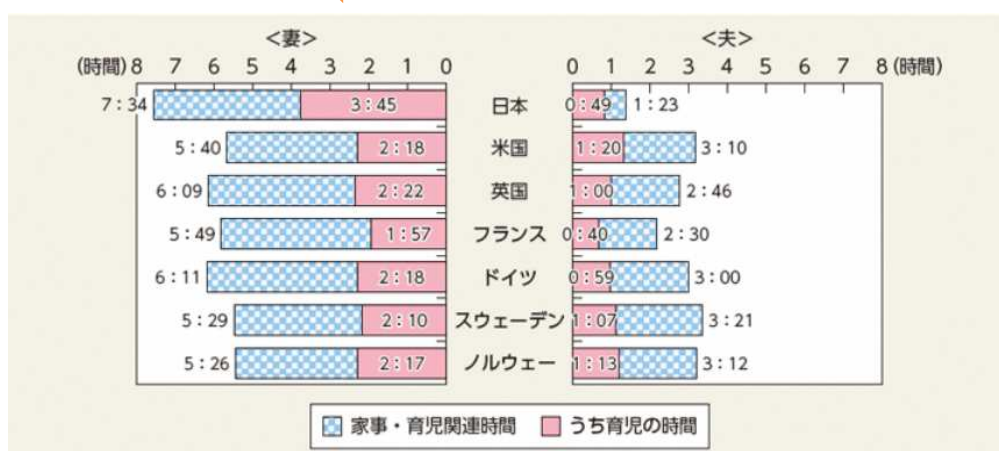


妻と夫で、家事・育児時間にだいぶ差があるね。

家の仕事を分担したり、家族で協力しあって、だれもが楽しい時間を持てればいいね。



一日あたりの夫婦の家事・育児時間



＜男女共同参画局 男女共同参画白書平成29年版「6歳未満の子供を持つ夫婦の家事・育児関連時間」＞

考えてみよう！



あなたの家では、だれがどんな役割を持っている？

- 
- 
-



## 《4》 みんなが元気に暮らせるまちを！

### 住みたいのは、どんなまち？

### みんなの意見で、住みよいまちをつくらう。

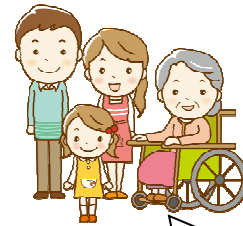


地域には、赤ちゃんも高<sup>こうれい</sup>齢の人もからだが不自由な人もいる。  
みんなが安心して暮らせるには、どうしたらいい？

青森県が短命県だって聞いて、びっくりした。  
食べものや運動が大事ななんて。



元気に活動するには、健康は大事だね。



### 青森市の平均寿命



	平均寿命	県内順位	全国の平均寿命	全国と青森市の差
男性	79.9年	1位	81.5年	1.6年
女性	86.3年	24位	87.6年	1.3年
男女差	6.4年	—	6.1年	—

全国1位は、  
男性84.0歳、  
女性89.2歳なんだって！

〈データ：厚生労働省 令和2年市区町村別生命表〉

考えてみよう！



あなたの食事やおやつの取り方は健康的かな？  
あなたが地域でできることは何だろう？

食事やおやつの取り方

■

■

地域でできること

■

■



《5》 だれもが尊重される社会を！

差別をしたり、人をいじめたり、  
暴力をふるったりしていませんか？

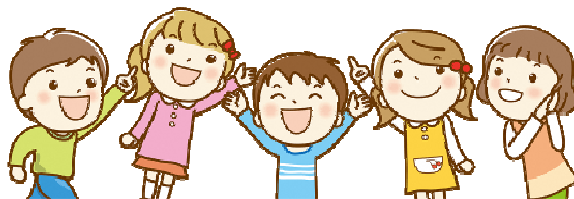


性別や年齢、障がいがあることなどは関係なく  
みんなが認め合うことで、よりよい仲間づくりにつながるね。

いつもひとりぼっちの子がいて、気になる。今度声をかけてみよう。



「もしも自分がそうされたら？」と考えると、どうだろう。  
みんなが相手のことを思いやれると、気持ちのよい社会になるんじゃないのかな？



考えてみよう！



だれにでもやさしくしている？  
相手の意見をしっかり聞いて、自分の意見も  
しっかり言えている？

※「青森市子どもの権利相談センター」は、子ども（18歳未満）の権利侵害  
について、子どもも大人も相談できるよ！  
電話 0120-370-642（受付は平日10時から18時まで）





「女性は指揮者になれない」と言われた時代がありました。

現在も、世界の舞台に立つ女性の指揮者は、数えるほどしかいません。オーケストラ全体を統率する指揮者に女性は適していないと思われていたからです。

しかし、こうした世界に挑戦する女性は増えており、沖澤さんも、国際コンクールで優勝を果たし、世界的指揮者への道を歩みはじめています。

### 指揮者の役割ってなに？

特に大事なものは音楽の方向性を決めてオーケストラの奏者を導くことです。それぞれにアイデアを持った優秀な音楽家の集まりを動かすには、音楽の才能だけでなく、楽譜の分析力、深い知識、それを伝える力、判断力など様々な能力が求められます。（沖澤さん）

※指揮者は尊敬を込めてマエストロと呼ばれることもあります。



沖澤のどかさん(指揮者)

ベルリン在住。篠田小学校、沖館中学校、青森東高等学校を経て、東京芸術大学卒業、同大学院修士課程を修了。ドイツの音楽大学に留学し、オーケストラ指揮専攻を修了。

2018年、東京国際音楽コンクール(指揮)で優勝。

2019年、世界的に知られるブザンソン国際若手指揮者コンクールで優勝。



沖澤さんは、現在、クラシックの本場ドイツのベルリンで暮らしていますが、ヨーロッパでは、男性か女性というより、アジア人として意識させられる場面の方が多くそうです。

「差別を受けて落ち込むことは今でもあります。しかし差別意識は誰でも多かれ少なかれ持っているもの。大切なのは、自分の中にある差別意識に気づきそれを改めること。差別を受けた時にはその場で『あなたの差別的発言(行動)に傷ついたら』と伝えることです。声を上げなければ状況は変わりません。そしてそれが次の世代を助けることにもなります。」(沖澤さん)

### 沖澤さんの挑戦！

アジア人の女性指揮者がイタリアオペラをヨーロッパで振ることはほとんどないので、その壁をはらえる実力を身につけること。

### ◇◇◇沖澤さんからみんなへのメッセージ◇◇◇

- 自分はこの程度と決めつけしないで。何かに挑戦してみてください。
- 挑戦して、失敗する中で少しでも手応えがあればそれが自信となり、さらにむずかしいことに挑戦できるようになります。
- だれかの真似をするのではなく、自然体で正面からぶつかることが大切です。
- いろんな経験をし、いろんな人との出会いを通して、こういう生き方をしてみたいと思える人をさがしてほしい。どんどん自分の世界を広げてください！

【令和2年インタビュー】

# 「自分らしさ」ってなんだろう？ 自分自身を見つめて書いてみよう！



1

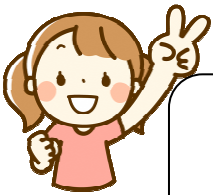


自分の好きなこと・好きなもの

Blank writing area for step 1.



2



自分の得意なこと・苦手なこと

Blank writing area for step 2.

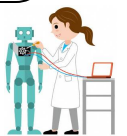


3



将来の夢（なりたい職業や10年後の自分など）

Blank writing area for step 3.



好きなこと・好きなものが友達と違って、おかしいことではないよ。  
「自分らしさ」を大切に、自分の得意なことや好きなことをやってみよう！！

## 「男女共同参画都市」青森宣言

私は私を大切に思うのと同じ重さで  
あなたを大切に思う

性別を超え  
世代を超え  
時代を超え  
人と協調し 人を信頼できる  
誇り高い人間でありたい

すべての人の自立と平等をめざして  
青森はここに「男女共同参画都市」を宣言します

平成8年10月22日 青森市

これからも男女共同参画について  
考えていきましょう！



もっと知りたくなったら・・・

## そうだ！カダールへ行こう！

青森市男女共同参画プラザ「カダール」では、いろいろな講座やイベントを開催して、市民のみなさんに男女共同参画社会について伝えています。全国の情報もあります。

青森市男女共同参画プラザ「カダール」

青森市新町1-3-7 アウガ5階

電話 017-776-8800

開館時間 午前9時～午後10時

休館日 毎月第2水曜日、年末年始（12月29日～翌年1月3日）



令和6年5月発行

青森市 市民部 人権男女共同参画課

〒030-0801 青森市新町一丁目3番7号

TEL 017-734-2296 FAX 017-734-5765

名前