

令和4年度の介護保険事業の状況について

目次

目次	1
1 人口及び第1号被保険者数の推移	2
2 要介護（要支援）認定の状況	4
(1) 要介護（要支援）認定者数及び認定率の推移（第1号被保険者）	4
(2) 要介護（要支援）認定者の構成（令和4年9月末実績）	6
(3) 新規要介護（要支援）認定者の状況 要介護認定者構成	10
(4) 日常生活圏域別の高齢化率と認定率	11
3 サービスの利用状況	12
(1) 居宅介護（介護予防）サービス受給者数	12
(2) 地域密着型介護（介護予防）サービス受給者数	14
(3) 施設介護サービス受給者数	16
(4) サービス種類別の給付月額（令和4年度）	18
4 第8期介護保険事業計画と実績の比較	20
(1) 保険給付費・地域支援事業費	20

1 人口及び第1号被保険者数の推移

- ・人口は年々減少しており、令和3年度に比べ1.2%減少している。
- ・65歳以上人口及び第1号被保険者数は増加しているものの、増加者数は年々減少しており、伸びが緩やかとなっている。
- ・青森市の高齢化率は全国、八戸市より高く、青森県、弘前市より低くなっている。
- ・令和3年度に比べ、前期高齢者は1,318人、2.9%減少しており、後期高齢者は1,611人、3.8%増加している。
- ・青森市の第1号被保険者数の伸び率（対前年度比）は、全国、青森県、弘前市及び八戸市よりも高い。

○青森市の人口の推移

（単位：人）

区分	令和元年度	令和2年度	令和3年度 (A)	令和4年度 (B)	対前年度比
					(B-A)/A×100
人口(計画)	276,010	273,101	271,316	268,294	-1.1%
人口(実績)	281,667	278,959	275,749	272,323	-1.2%
対前年度増減	-	-2,708	-3,210	-3,426	

※人口(計画)は青森市高齢者福祉・介護保険事業計画(第7期計画及び第8期計画)による

※人口(実績)は住民基本台帳人口による(各年度10月1日現在)

○青森市の65歳以上人口と高齢化率の推移

（単位：人）

区分	令和元年度	令和2年度	令和3年度 (A)	令和4年度 (B)	対前年度比
					(B-A)/A×100
65歳以上人口(計画)	85,871	86,860	88,566	89,035	0.5%
高齢化率	31.1%	31.8%	32.6%	33.2%	1.8%
65歳以上人口(実績)	86,560	87,335	87,903	88,176	0.3%
高齢化率	30.7%	31.3%	31.9%	32.4%	1.6%
対前年度増減	-	775	568	273	

※65歳以上人口(計画)は青森市高齢者福祉・介護保険事業計画(第7期計画及び第8期計画)による

※65歳以上人口(実績)は住民基本台帳人口による(各年度10月1日現在)

○青森市の第1号被保険者数の推移

(単位:人)

区分	令和元年度	令和2年度	令和3年度 (A)	令和4年度 (B)	対前年度比 (B-A)/A×100
第1号被保険者数(計画)	85,871	86,860	88,566	89,035	-
うち前期高齢者	43,469	43,755	43,408	42,457	-
うち後期高齢者	42,402	43,105	45,158	46,578	-
第1号被保険者数(実績)	86,209	87,051	87,606	87,899	0.3%
対前年度増減	-	842	555	293	
うち前期高齢者	43,543	44,052	44,722	43,404	-2.9%
対前年度増減	-	509	670	-1,318	
うち後期高齢者	42,666	42,999	42,884	44,495	3.8%
対前年度増減	-	333	-115	1,611	

※各年度9月30日実績

※第1号被保険者数とは、高齢者人口(65歳以上人口)から身体障害者療護施設等の介護保険適用除外施設への入所者を除外した数

【参考】全国、青森県、弘前市、八戸市の第1号被保険者数等の推移

(単位:人)

区分	令和元年度	令和2年度	令和3年度 (A)	令和4年度 (B)	対前年度比 (B-A)/A×100	
全国	第1号被保険者数	35,388,434	35,689,227	35,871,084	35,890,242	0.1%
	対前年度増減	-	300,793	181,857	19,158	
	高齢化率	28.4%	28.9%	29.1%	28.8%	-1.0%
青森県	第1号被保険者数	415,796	419,445	420,930	421,004	0.0%
	対前年度増減	-	3,649	1,485	74	
	高齢化率	33.1%	34.0%	34.5%	34.6%	0.3%
弘前市	第1号被保険者数	53,989	54,396	54,394	54,321	-0.1%
	対前年度増減	-	407	-2	-73	
	高齢化率	31.6%	32.2%	32.6%	32.9%	0.9%
八戸市	第1号被保険者数	68,649	69,620	70,115	70,281	0.2%
	対前年度増減	-	971	495	166	
	高齢化率	30.9%	31.8%	32.3%	32.3%	0.0%

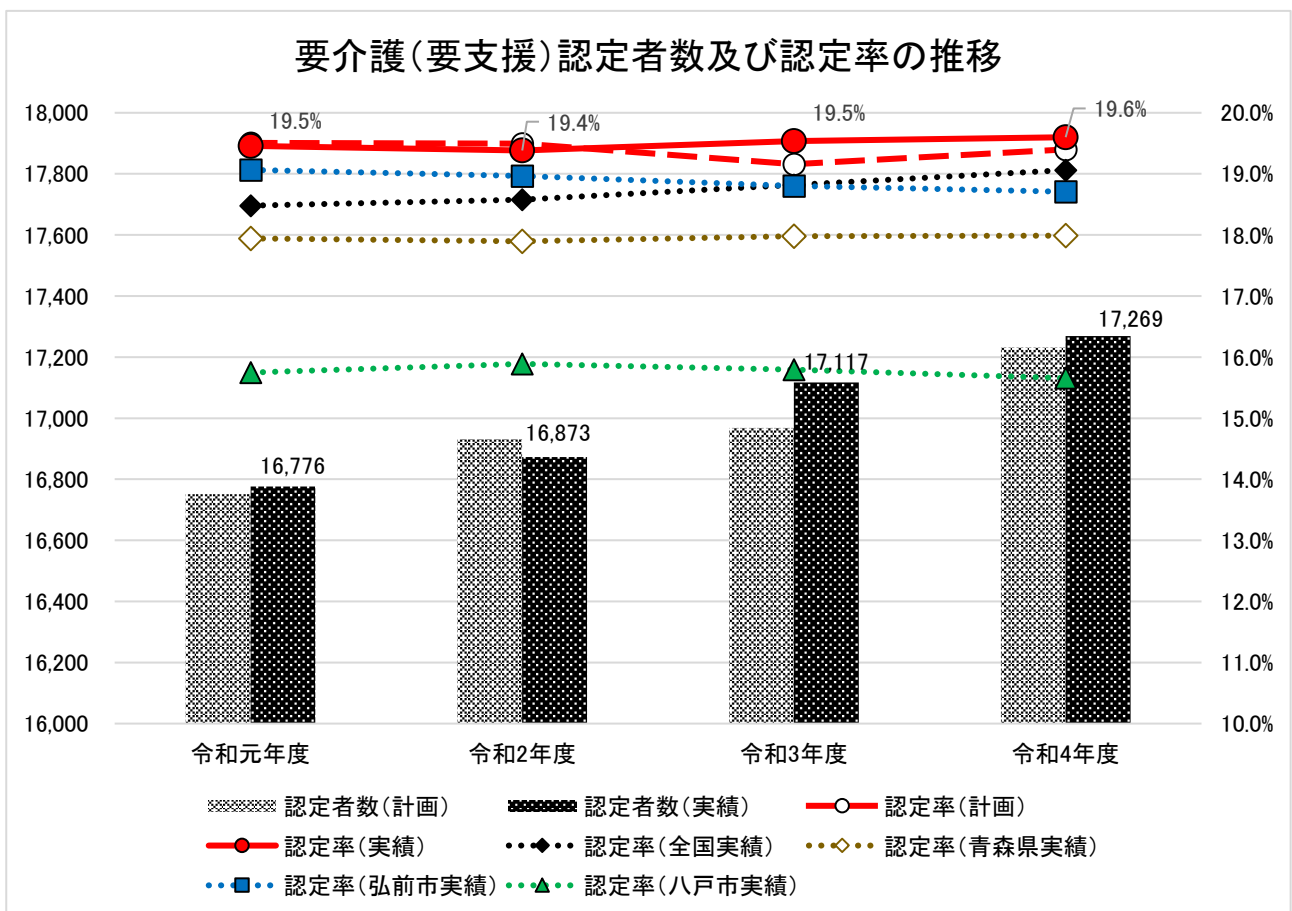
※第1号被保険者数は、介護保険事業状況報告(各年9月30日現在)による

※高齢化率は、地域包括ケア「見える化」システムによる(出典:総務省「国勢調査」および国立社会保障・人口問題研究所「日本の地域別将来推計人口」)

2 要介護(要支援)認定の状況

(1) 要介護(要支援)認定者数及び認定率の推移(第1号被保険者)

- ・ 認定者数は、年々増加している。
- ・ 認定率は横ばいで推移しており、令和4年度は19.6%と高齢者の約5人に1人が認定者となっている。
- ・ 青森市の認定率は、全国、青森県、弘前市及び八戸市を上回っている。
- ・ 青森市の認定者数の伸び率(対前年度比)は、青森県、弘前市及び八戸市よりも高く、全国よりも低い。



○青森市の要介護(要支援)認定者の推移

(単位:人)

区分		令和元年度	令和2年度	令和3年度 (A)	令和4年度 (B)	対前年度比 (B-A)/A×100
計画	第1号被保険者数 (a)	85,871	86,860	88,566	89,035	-
	要介護(要支援)認定者数 (b)	16,751	16,931	16,968	17,231	-
	認定率 (b)÷(a)	19.5%	19.5%	19.2%	19.4%	-
実績	第1号被保険者数 (a)	86,209	87,051	87,606	87,899	0.3%
	要介護(要支援)認定者数 (b)	16,776	16,873	17,117	17,269	0.9%
	対前年度増減	-	264	97	152	
	認定率 (b)÷(a)	19.5%	19.4%	19.5%	19.6%	0.6%

※介護保険事業状況報告(各年9月30日現在)による

【参考】全国、青森県、弘前市、八戸市の要介護(要支援)認定者の推移

(単位:人)

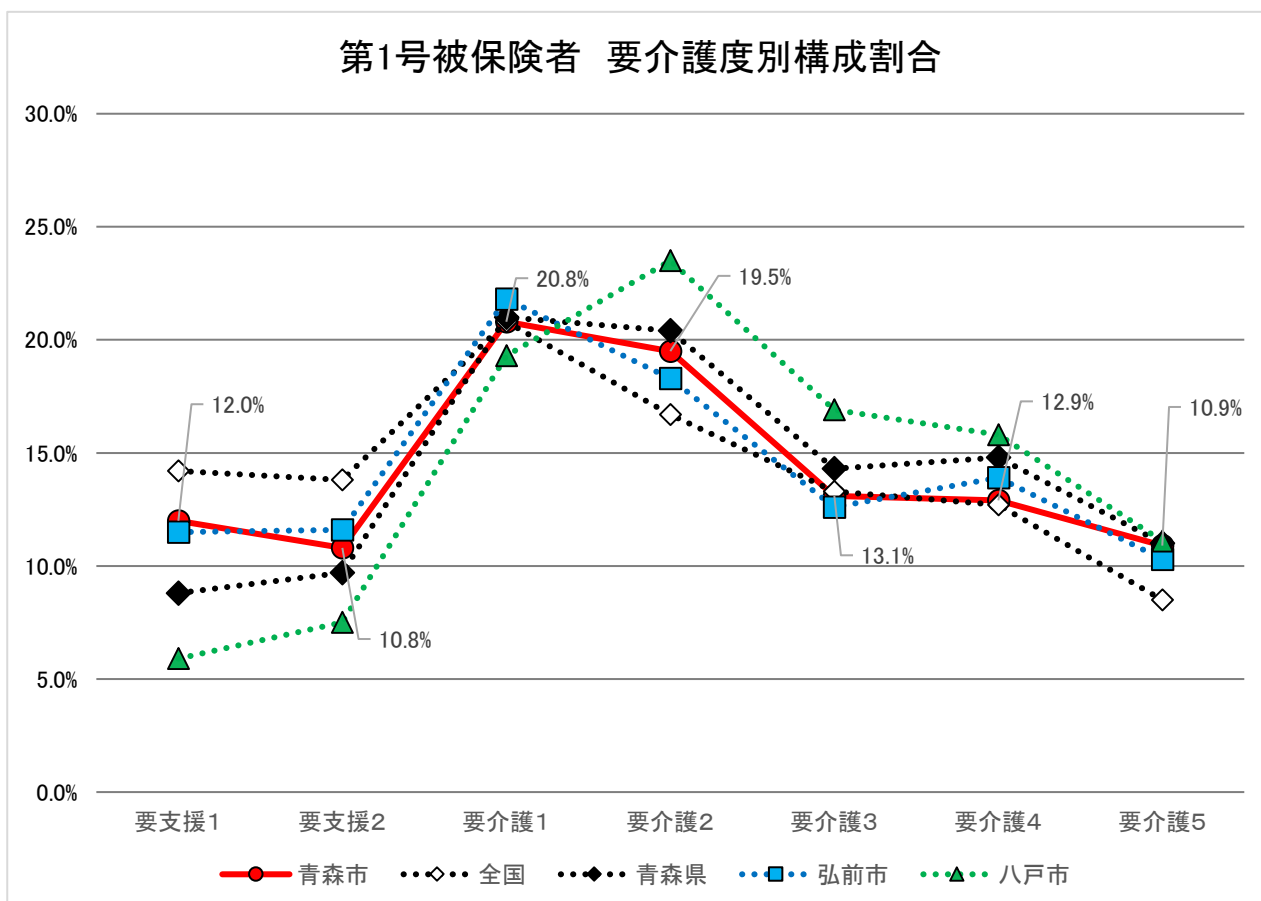
区分		令和元年度	令和2年度	令和3年度 (A)	令和4年度 (B)	対前年度比 (B-A)/A×100
全国	第1号被保険者数 (a)	35,388,434	35,689,227	35,871,084	35,890,242	0.1%
	要介護(要支援)認定者数 (b)	6,539,825	6,630,577	6,749,648	6,841,335	1.4%
	対前年度増減	-	90,752	119,071	91,687	
	認定率 (b)÷(a)	18.5%	18.6%	18.8%	19.1%	1.3%
青森県	第1号被保険者数 (a)	415,796	419,445	420,930	421,004	0.0%
	要介護(要支援)認定者数 (b)	74,601	75,063	75,682	75,731	0.1%
	対前年度増減	-	462	619	49	
	認定率 (b)÷(a)	17.9%	17.9%	18.0%	18.0%	0.0%
弘前市	第1号被保険者数 (a)	53,989	54,396	54,394	54,321	-0.1%
	要介護(要支援)認定者数 (b)	10,293	10,315	10,227	10,162	-0.6%
	対前年度増減	-	22	-88	-65	
	認定率 (b)÷(a)	19.1%	19.0%	18.8%	18.7%	-0.5%
八戸市	第1号被保険者数 (a)	68,649	69,620	70,115	70,281	0.2%
	要介護(要支援)認定者数 (b)	10,809	11,062	11,075	11,003	-0.7%
	対前年度増減	-	253	13	-72	
	認定率 (b)÷(a)	15.7%	15.9%	15.8%	15.7%	-0.9%

※介護保険事業状況報告(各年9月30日現在)による

(2) 要介護(要支援)認定者の構成(令和4年9月末実績)

- ・ 認定者の要介護度別の割合は、要介護1が20.8%、次いで要介護2が19.5%となっており、全国、青森県及び弘前市と同様の傾向となっている。
- ・ 青森市の要支援の割合は、全国及び弘前市より低く、青森県及び八戸市よりも高くなっている。また、要介護1の割合が、青森県及び弘前市よりも低く、八戸市よりも高くなっている。
- ・ 要介護等認定者数は、前年度よりも要支援1、要介護2及び要介護5で増加し、要支援2、要介護1、要介護3及び要介護4で減少している。

第1号被保険者 要介護度別構成割合



○第1号被保険者の要介護度別構成割合

(単位:人)

	要支援1	要支援2	要介護1	要介護2	要介護3	要介護4	要介護5	計
青森市	2,066 (12.0%)	1,864 (10.8%)	3,600 (20.8%)	3,372 (19.5%)	2,260 (13.1%)	2,225 (12.9%)	1,882 (10.9%)	17,269 (100.0%)
全国	974,863 (14.2%)	940,839 (13.8%)	1,425,839 (20.8%)	1,142,615 (16.7%)	906,634 (13.3%)	871,589 (12.7%)	578,956 (8.5%)	6,841,335 (100.0%)
青森県	6,645 (8.8%)	7,382 (9.7%)	15,909 (21.0%)	15,425 (20.4%)	10,798 (14.3%)	11,210 (14.8%)	8,362 (11.0%)	75,731 (100.0%)
弘前市	1,168 (11.5%)	1,179 (11.6%)	2,219 (21.8%)	1,858 (18.3%)	1,276 (12.6%)	1,415 (13.9%)	1,047 (10.3%)	10,162 (100.0%)
八戸市	649 (5.9%)	821 (7.5%)	2,122 (19.3%)	2,583 (23.5%)	1,870 (17.0%)	1,739 (15.8%)	1,219 (11.1%)	11,003 (100.0%)

※介護保険事業状況報告(令和4年9月30日現在)による

○青森市の第1号被保険者の要介護等認定者構成の推移

区分		令和元年度	令和2年度	令和3年度(A)	令和4年度(B)	対前年度比 (B-A)/A×100
要支援1	計画	1,900	1,973	1,953	1,987	-
	実績	1,834	1,889	2,003	2,066	3.1%
	対前年度増減	-	55	114	63	
要支援2	計画	1,876	1,833	1,950	1,977	-
	実績	1,909	1,931	1,890	1,864	-1.4%
	対前年度増減	34	22	-41	-26	
要介護1	計画	3,793	3,927	3,550	3,590	-
	実績	3,720	3,595	3,608	3,600	-0.2%
	対前年度増減	-	-125	13	-8	
要介護2	計画	3,063	3,034	3,004	3,026	-
	実績	2,982	3,045	3,238	3,372	4.1%
	対前年度増減	-	63	193	134	
要介護3	計画	2,117	2,107	2,280	2,351	-
	実績	2,256	2,251	2,282	2,260	-1.0%
	対前年度増減	-	-5	31	-22	
要介護4	計画	2,193	2,235	2,288	2,341	-
	実績	2,144	2,224	2,254	2,225	-1.3%
	対前年度増減	-	80	30	-29	
要介護5	計画	1,852	1,864	1,943	1,959	-
	実績	1,931	1,938	1,842	1,882	2.2%
	対前年度増減	-	7	-96	40	
合計	計画	16,973	16,809	16,968	17,231	-
	実績	16,776	16,873	17,117	17,269	0.9%
	対前年度増減	-	97	244	152	

※介護保険事業状況報告(各年9月30日現在)による

○全国の第1号被保険者の要介護等認定者構成の推移

(単位:人)

区分		令和元年度	令和2年度	令和3年度(A)	令和4年度(B)	対前年度比 (B-A)/A×100
要支援1	実績	895,840	923,560	931,731	974,863	4.6%
	対前年度増減	-	27,720	8,171	43,132	
要支援2	実績	888,544	917,821	926,694	940,839	1.5%
	対前年度増減	-	29,277	8,873	14,145	
要介護1	実績	1,291,600	1,323,860	1,353,903	1,425,839	5.3%
	対前年度増減	-	32,260	30,043	71,936	
要介護2	実績	1,109,848	1,123,836	1,137,018	1,142,615	0.5%
	対前年度増減	-	13,988	13,182	5,597	
要介護3	実績	847,852	858,752	877,130	906,634	3.4%
	対前年度増減	-	10,900	18,378	29,504	
要介護4	実績	786,578	799,711	820,921	871,589	6.2%
	対前年度増減	-	13,133	21,210	50,668	
要介護5	実績	593,347	592,285	583,180	578,956	-0.7%
	対前年度増減	-	-1,062	-9,105	-4,224	
合計	実績	6,413,609	6,539,825	6,630,577	6,841,335	3.2%
	対前年度増減	-	126,216	90,752	210,758	

※介護保険事業状況報告(各年9月30日現在)による

○青森県の第1号被保険者の要介護等認定者構成の推移

(単位:人)

区分		令和元年度	令和2年度	令和3年度(A)	令和4年度(B)	対前年度比 (B-A)/A×100
要支援1	実績	6,112	6,254	6,491	6,645	2.4%
	対前年度増減	-	142	237	154	
要支援2	実績	7,508	7,573	7,591	7,382	-2.8%
	対前年度増減	-	65	18	-209	
要介護1	実績	15,786	15,855	15,936	15,909	-0.2%
	対前年度増減	-	69	81	-27	
要介護2	実績	14,994	15,080	15,375	15,425	0.3%
	対前年度増減	-	86	295	50	
要介護3	実績	10,852	10,811	10,844	10,798	-0.4%
	対前年度増減	-	-41	33	-46	
要介護4	実績	10,696	11,005	11,164	11,210	0.4%
	対前年度増減	-	309	159	46	
要介護5	実績	8,653	8,485	8,281	8,362	1.0%
	対前年度増減	-	-168	-204	81	
合計	実績	74,259	75,063	75,682	75,731	0.1%
	対前年度増減	-	804	619	49	

※介護保険事業状況報告(各年9月30日現在)による

○弘前市の第1号被保険者の要介護等認定者構成の推移

(単位:人)

区分		令和元年度	令和2年度	令和3年度(A)	令和4年度(B)	対前年度比 (B-A)/A×100
要支援1	実績	1,286	1,201	1,172	1,168	-0.3%
	対前年度増減	-	-85	-29	-4	
要支援2	実績	1,288	1,274	1,251	1,179	-5.8%
	対前年度増減	-	-14	-23	-72	
要介護1	実績	2,089	2,140	2,175	2,219	2.0%
	対前年度増減	-	51	35	44	
要介護2	実績	1,958	1,968	1,934	1,858	-3.9%
	対前年度増減	-	10	-34	-76	
要介護3	実績	1,244	1,262	1,241	1,276	2.8%
	対前年度増減	-	18	-21	35	
要介護4	実績	1,329	1,374	1,388	1,415	1.9%
	対前年度増減	-	45	14	27	
要介護5	実績	1,099	1,096	1,066	1,047	-1.8%
	対前年度増減	-	-3	-30	-19	
合計	実績	10,250	10,315	10,227	10,162	-0.6%
	対前年度増減	-	65	-88	-65	

※介護保険事業状況報告(各年9月30日現在)による

○八戸市の第1号被保険者の要介護等認定者構成の推移

(単位:人)

区分		令和元年度	令和2年度	令和3年度(A)	令和4年度(B)	対前年度比 (B-A)/A×100
要支援1	実績	486	568	597	649	8.7%
	対前年度増減	-	82	29	52	
要支援2	実績	781	819	840	821	-2.3%
	対前年度増減	-	38	21	-19	
要介護1	実績	2,054	2,133	2,180	2,122	-2.7%
	対前年度増減	-	79	47	-58	
要介護2	実績	2,636	2,715	2,681	2,583	-3.7%
	対前年度増減	-	79	-34	-98	
要介護3	実績	1,945	1,952	1,889	1,870	-1.0%
	対前年度増減	-	7	-63	-19	
要介護4	実績	1,686	1,715	1,701	1,739	2.2%
	対前年度増減	-	29	-14	38	
要介護5	実績	1,221	1,160	1,187	1,219	2.7%
	対前年度増減	-	-61	27	32	
合計	実績	10,673	11,062	11,075	11,003	-0.7%
	対前年度増減	-	389	13	-72	

※介護保険事業状況報告(各年9月30日現在)による

(3)新規要介護(要支援)認定者の状況 要介護認定者構成

- ・新規認定者の要介護度別の割合は、要介護1が23.2%、次いで要支援1が21.7%となっており、全国、青森県、弘前市及び八戸市もこれらの割合が高くなっている。
- ・新規認定者の年齢階級別の割合は、80～84歳が25.2%、次いで85～89歳が23.8%となっている。
- ・青森市の新規認定者は、65～69歳、70歳～74歳及び75～79歳の階級の割合が、全国、青森県、弘前市及び八戸市よりも高くなっている。

○新規要介護(要支援)認定者の要介護度別の割合

(単位:%)

区分	青森市	全国	青森県	弘前市	八戸市
要支援1	21.7	26.0	16.0	15.8	16.6
要支援2	15.8	17.0	12.4	11.7	10.7
要介護1	23.2	24.8	28.1	29.9	31.0
要介護2	14.9	12.2	15.6	14.1	14.7
要介護3	8.1	7.3	9.6	9.6	10.2
要介護4	9.3	7.7	11.1	10.9	10.8
要介護5	7.0	5.1	7.2	8.0	6.1

※時点:令和3年(2021年)

出典:厚生労働省「介護保険総合データベース」(令和3年11月10日時点データにて集計)

○新規要介護(要支援)認定者の年齢階級別の割合

(単位:%)

区分	青森市	全国	青森県	弘前市	八戸市
65～69歳	7.0	5.9	5.9	5.8	6.5
70～74歳	13.6	12.9	11.9	11.1	12.0
75～79歳	19.9	18.4	16.7	17.0	16.9
80～84歳	25.2	26.4	25.2	24.8	25.8
85～89歳	23.8	23.8	26.2	25.7	26.2
90歳以上	10.5	12.7	14.1	15.8	12.7

※時点:令和3年(2021年)

出典:厚生労働省「介護保険総合データベース」(令和3年11月10日時点データにて集計)

(4) 日常生活圏域別の高齢化率と認定率

- ・日常生活圏域別の高齢化率は、6 圏域が 39.5%と最も高く、7 圏域が 25.6%と最も低くなっている。
- ・日常生活圏域別の認定率は、3 圏域が 22.8%と最も高く、2 圏域が 17.5%と最も低くなっている。
- ・日常生活圏域別の高齢化率と認定率の比較において、6 圏域、9 圏域及び 11 圏域は高齢化率が高いものの認定率は比較的低くなっている。また、3 圏域及び 10 圏域は高齢化率、認定率ともに高く、2 圏域及び 7 圏域は高齢化率、認定率ともに低くなっている。

日常生活圏域別高齢者人口及び高齢化率

圏域	地域包括支援センター略称	65歳以上 (人)	75歳以上 (人)	100歳以上 (人)	人口 (人)	高齢化率 (%)
1 圏域	おきだて	7,984	4,243	14	25,302	31.6%
2 圏域	すずかけ	9,010	4,620	14	29,323	30.7%
3 圏域	中央	8,143	4,310	20	22,664	35.9%
4 圏域	東青森	8,887	4,455	16	27,936	31.8%
5 圏域	南	9,063	4,517	9	27,935	32.4%
6 圏域	東部	8,469	4,288	17	21,414	39.5%
7 圏域	おおの	9,238	4,714	6	36,121	25.6%
8 圏域	寿永	7,968	4,221	15	23,782	33.5%
9 圏域	のぎわ	7,289	3,768	13	19,994	36.5%
10 圏域	みちのく	6,030	3,151	11	17,653	34.2%
11 圏域	浪岡	5,879	3,038	14	16,971	34.6%
合計		87,960	45,325	149	269,095	32.7%

※住民基本台帳人口(令和5年4月1日現在)による

○日常生活圏域別第1号保険者の認定者数と認定率

(単位:人)

圏域	地域包括支援センター略称	要支援1	要支援2	計	要介護					計	合計	高齢者人口	認定率
					1	2	3	4	5				
1 圏域	おきだて	222	206	428	331	313	185	198	207	1,234	1,662	7,984	20.8%
2 圏域	すずかけ	196	220	416	311	320	192	191	147	1,161	1,577	9,010	17.5%
3 圏域	中央	255	263	518	395	320	208	219	193	1,335	1,853	8,143	22.8%
4 圏域	東青森	186	195	381	353	313	189	201	161	1,217	1,598	8,887	18.0%
5 圏域	南	200	168	368	350	341	244	252	212	1,399	1,767	9,063	19.5%
6 圏域	東部	168	156	324	381	304	206	210	177	1,278	1,602	8,469	18.9%
7 圏域	おおの	197	155	352	372	352	232	208	177	1,341	1,693	9,238	18.3%
8 圏域	寿永	209	172	381	304	316	223	204	166	1,213	1,594	7,968	20.0%
9 圏域	のぎわ	140	121	261	271	255	202	204	179	1,111	1,372	7,289	18.8%
10 圏域	みちのく	193	128	321	232	296	152	166	163	1,009	1,330	6,030	22.1%
11 圏域	浪岡	88	92	180	218	209	176	149	129	881	1,061	5,879	18.0%
合計		2,054	1,876	3,930	3,518	3,339	2,209	2,202	1,911	13,179	17,109	87,960	19.5%

※第1号被保険者の認定者数は令和5年3月末現在(住所地特例対象施設入所者を除く)

※「高齢者人口」は住民基本台帳人口(令和5年4月1日現在)による

3 サービスの利用状況

(1) 居宅介護(介護予防)サービス受給者数

- ・居宅介護(介護予防)サービスの受給率は、令和4年度は62.5%と増加傾向にあり、全国、青森県及び弘前市よりも高く、八戸市より低い状況である。

○第1号被保険者の居宅介護(介護予防)サービス受給者数の推移

青森市

(単位:人)

区分	平成元年度	令和2年度	令和3年度 (A)	令和4年度 (B)	対前年度比 (B-A)/A×100
第1号被保険者の 要介護(支援)認定者数 (ア)	16,776	16,873	17,117	17,269	0.9%
居宅介護(介護予防)サービス 受給者数 (イ)	10,284	10,334	10,511	10,790	2.7%
対前年度増減	-	50	177	279	
受給率 (イ÷ア)	61.3%	61.2%	61.4%	62.5%	1.8%

※介護保険事業状況報告(各年9月30日現在)による

全国

(単位:人)

区分	平成元年度	令和2年度	令和3年度 (A)	令和4年度 (B)	対前年度比 (B-A)/A×100
第1号被保険者の 要介護(支援)認定者数 (ア)	6,539,825	6,630,577	6,749,648	6,841,335	1.4%
居宅介護(介護予防)サービス 受給者数 (イ)	3,758,674	3,839,509	3,953,779	4,049,741	2.4%
対前年度増減	-	80,835	114,270	95,962	
受給率 (イ÷ア)	57.5%	57.9%	58.6%	59.2%	1.1%

※介護保険事業状況報告(各年9月30日現在)による

青森県

(単位:人)

区分	平成元年度	令和2年度	令和3年度 (A)	令和4年度 (B)	対前年度比 (B-A)/A×100
第1号被保険者の 要介護(支援)認定者数 (ア)	74,601	75,063	75,682	75,731	0.1%
居宅介護(介護予防)サービス 受給者数 (イ)	43,401	43,491	44,167	44,499	0.8%
対前年度増減	-	90	676	332	
受給率 (イ÷ア)	58.2%	57.9%	58.4%	58.8%	0.7%

※介護保険事業状況報告(各年9月30日現在)による

弘前市

(単位:人)

区分	令和元年度	令和2年度	令和3年度 (A)	令和4年度 (B)	対前年度比 (B-A)/A×100
第1号被保険者の 要介護(支援)認定者数 (ア)	10,293	10,315	10,227	10,162	-0.6%
居宅介護(介護予防)サービス 受給者数 (イ)	5,760	5,755	5,755	5,839	1.5%
対前年度増減	-	-5	0	84	
受給率 (イ÷ア)	56.0%	55.8%	56.3%	57.5%	2.1%

※介護保険事業状況報告(各年9月30日現在)による

八戸市

(単位:人)

区分	令和元年度	令和2年度	令和3年度 (A)	令和4年度 (B)	対前年度比 (B-A)/A×100
第1号被保険者の 要介護(支援)認定者数 (ア)	10,809	11,062	11,075	11,003	-0.7%
居宅介護(介護予防)サービス 受給者数 (イ)	7,161	7,253	7,212	7,122	-1.2%
対前年度増減	-	92	-41	-90	
受給率 (イ÷ア)	66.3%	65.6%	65.1%	64.7%	-0.6%

※介護保険事業状況報告(各年9月30日現在)による

(2) 地域密着型介護(介護予防)サービス受給者数

- ・ 地域密着型介護(介護予防)サービスの受給率は、令和4年度は16.2%であり、全国、青森県、及び弘前市よりも高く、八戸市よりも低い状況である。
- ・ 受給率は前年度より高くなっており、全国、青森県、弘前市及び八戸市でも同様の動きが見られる。

○第1号被保険者の地域密着型介護(介護予防)サービス受給者数の推移

青森市

(単位:人)

区分	平成元年度	令和2年度	令和3年度 (A)	令和4年度 (B)	対前年度比 (B-A)/A×100
第1号被保険者の 要介護(支援)認定者数 (ア)	16,776	16,873	17,117	17,269	0.9%
地域密着型介護(介護予防) サービス受給者数 (ウ)	2,695	2,775	2,701	2,798	3.6%
対前年度増減	-	80	-74	97	
受給率 (ウ÷ア)	16.1%	16.4%	15.8%	16.2%	2.7%

※介護保険事業状況報告(各年9月30日現在)による

全国

(単位:人)

区分	平成元年度	令和2年度	令和3年度 (A)	令和4年度 (B)	対前年度比 (B-A)/A×100
第1号被保険者の 要介護(支援)認定者数 (ア)	6,413,609	6,539,825	6,749,648	6,841,335	1.4%
地域密着型介護(介護予防) サービス受給者数 (ウ)	870,940	866,872	877,133	896,195	2.2%
対前年度増減	-	-4,068	10,261	19,062	
受給率 (ウ÷ア)	13.6%	13.3%	13.0%	13.1%	0.8%

※介護保険事業状況報告(各年9月30日現在)による

青森県

(単位:人)

区分	平成元年度	令和2年度	令和3年度 (A)	令和4年度 (B)	対前年度比 (B-A)/A×100
第1号被保険者の 要介護(支援)認定者数 (ア)	74,259	74,601	75,682	75,731	0.1%
地域密着型介護(介護予防) サービス受給者数 (ウ)	11,403	11,506	11,463	11,573	1.0%
対前年度増減	-	103	-43	110	
受給率 (ウ÷ア)	15.4%	15.4%	15.1%	15.3%	0.9%

※介護保険事業状況報告(各年9月30日現在)による

弘前市

(単位:人)

区分	令和元年度	令和2年度	令和3年度 (A)	令和4年度 (B)	対前年度比
					(B-A)/A×100
第1号被保険者の 要介護(支援)認定者数 (ア)	10,250	10,293	10,227	10,162	-0.6%
地域密着型介護(介護予防) サービス受給者数 (ウ)	1,229	1,279	1,254	1,301	3.7%
対前年度増減	-	50	-25	47	
受給率 (ウ÷ア)	12.0%	12.4%	12.3%	12.8%	4.4%

※介護保険事業状況報告(各年9月30日現在)による

八戸市

(単位:人)

区分	令和元年度	令和2年度	令和3年度 (A)	令和4年度 (B)	対前年度比
					(B-A)/A×100
第1号被保険者の 要介護(支援)認定者数 (ア)	10,673	10,809	11,075	11,003	-0.7%
地域密着型介護(介護予防) サービス受給者数 (ウ)	1,720	1,743	1,791	1,790	-0.1%
対前年度増減	-	23	48	-1	
受給率 (ウ÷ア)	16.1%	16.1%	16.2%	16.3%	0.6%

※介護保険事業状況報告(各年9月30日現在)による

(3) 施設介護サービス受給者数

- ・施設介護サービスの受給率は、令和4年度は11.1%であり、全国、青森県、弘前市及び八戸市よりも低い状況である。
- ・受給率は、前年度よりも減少しており、全国、青森県、弘前市、及び八戸市でも同様の動きが見られる。

○第1号被保険者の施設介護サービス受給者数の推移

青森市

(単位:人)

区分	平成元年度	令和2年度	令和3年度 (A)	令和4年度 (B)	対前年度比
					(B-A)/A×100
第1号被保険者の 要介護(支援)認定者数 (ア)	16,776	16,873	17,117	17,269	0.9%
施設介護サービス受給者数 (エ)	1,947	1,934	1,929	1,912	-0.9%
対前年度増減	-	-13	-5	-17	
受給率 (エ÷ア)	11.6%	11.5%	11.3%	11.1%	-1.8%

※介護保険事業状況報告(各年9月30日現在)による

全国

(単位:人)

区分	平成元年度	令和2年度	令和3年度 (A)	令和4年度 (B)	対前年度比
					(B-A)/A×100
第1号被保険者の 要介護(支援)認定者数 (ア)	6,413,609	6,539,825	6,749,648	6,841,335	1.4%
施設介護サービス受給者数 (エ)	945,206	950,768	953,556	950,165	-0.4%
対前年度増減	-	5,562	2,788	-3,391	
受給率 (エ÷ア)	14.7%	14.5%	14.1%	13.9%	-1.7%

※介護保険事業状況報告(各年9月30日現在)による

青森県

(単位:人)

区分	平成元年度	令和2年度	令和3年度 (A)	令和4年度 (B)	対前年度比
					(B-A)/A×100
第1号被保険者の 要介護(支援)認定者数 (ア)	74,259	74,601	75,682	75,731	0.1%
施設介護サービス受給者数 (エ)	11,314	11,378	11,391	11,234	-1.4%
対前年度増減	-	64	13	-157	
受給率 (エ÷ア)	15.2%	15.3%	15.1%	14.8%	-1.4%

※介護保険事業状況報告(各年9月30日現在)による

弘前市

(単位:人)

区分	令和元年度	令和2年度	令和3年度 (A)	令和4年度	
				(B)	対前年度比 (B-A)/A×100
第1号被保険者の 要介護(支援)認定者数 (ア)	10,250	10,293	10,227	10,162	-0.6%
施設介護サービス受給者数 (エ)	1,515	1,532	1,532	1,490	-2.7%
対前年度増減	-	17	0	-42	
受給率 (エ÷ア)	14.8%	14.9%	15.0%	14.7%	-2.1%

※介護保険事業状況報告(各年9月30日現在)による

八戸市

(単位:人)

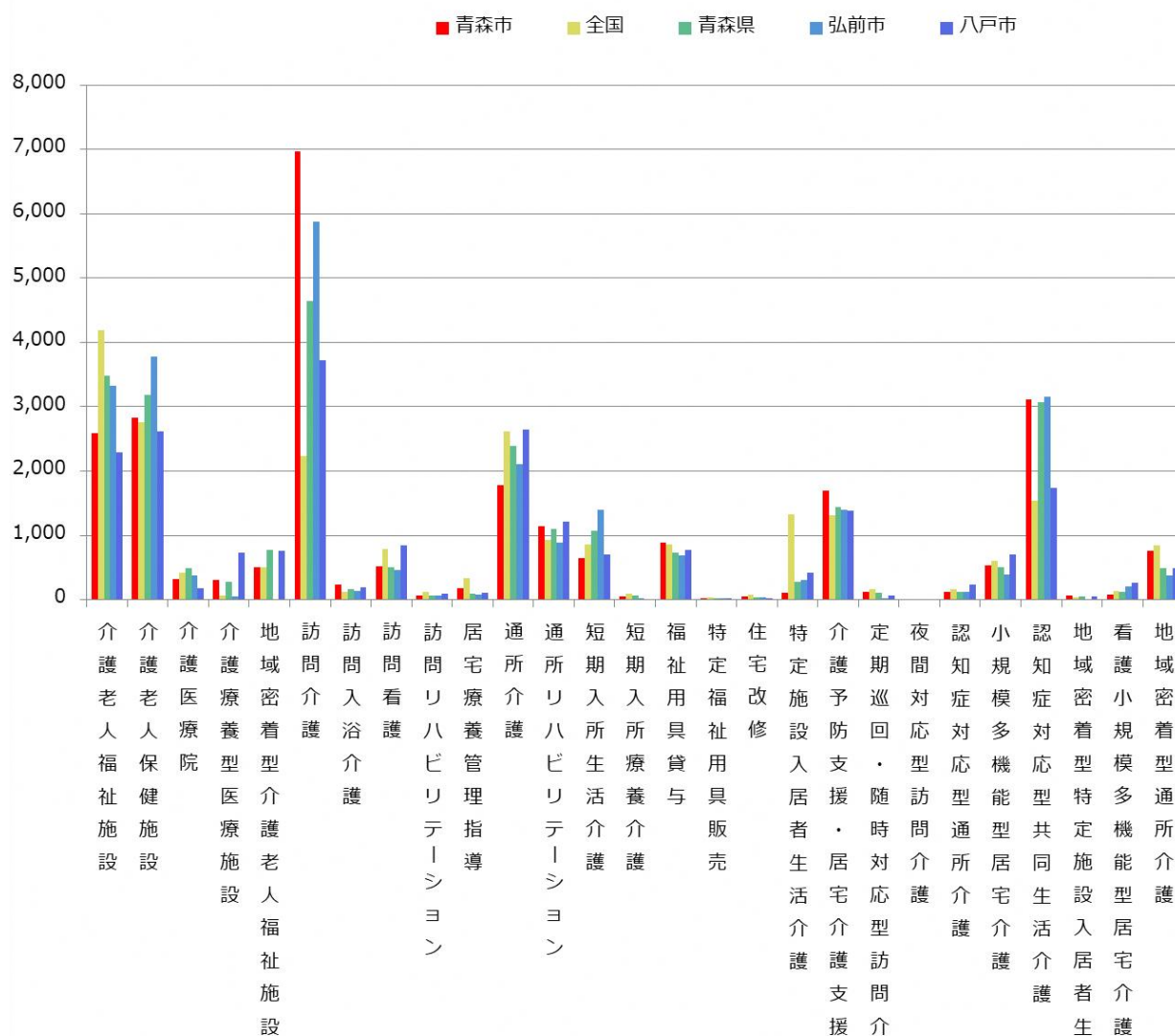
区分	令和元年度	令和2年度	令和3年度 (A)	令和4年度	
				(B)	対前年度比 (B-A)/A×100
第1号被保険者の 要介護(支援)認定者数 (ア)	10,673	10,809	11,075	11,003	-0.7%
施設介護サービス受給者数 (エ)	1,501	1,493	1,488	1,439	-3.3%
対前年度増減	-	-8	-5	-49	
受給率 (エ÷ア)	14.1%	13.8%	13.4%	13.1%	-2.7%

※介護保険事業状況報告(各年9月30日現在)による

(4) サービス種類別の給付月額(令和4年度)

- ・ 給付月額全体では、全国、青森県、弘前市及び八戸市よりも高い状況である。
- ・ 訪問介護の給付月額は 6,966 円で、全国、青森県、弘前市及び八戸市よりも高い状況である（本市は全国の約 3.1 倍）。
- ・ 通所介護の給付月額は 1,775 円で、全国、青森県、弘前市及び八戸市よりも低い状況である（本市は全国の約 0.7 倍）。
- ・ 特定施設入居者生活介護の給付月額は 113 円で、全国、青森県、弘前市及び八戸市よりも低い状況である（本市は全国の約 0.1 倍）。
- ・ 認知症対応型共同生活介護の給付月額は 3,113 円で、全国、青森県及び八戸市よりも高く、弘前市よりも低い状況である（本市は全国の約 2 倍）。

第1号被保険者1人あたり給付月額（サービス種類別）（令和4年(2022年)）



(時点) 令和4年(2022年)

(出典) 厚生労働省「介護保険事業状況報告」

第1号被保険者1人あたり給付月額（サービス種別）（令和4年(2022年)）

（単位：円）

No.	サービス種別	青森市	全国	青森県	弘前市	八戸市
1	介護老人福祉施設	2,594	4,189	3,484	3,322	2,298
2	介護老人保健施設	2,830	2,765	3,177	3,773	2,614
3	介護医療院	318	422	494	375	174
4	介護療養型医療施設	308	67	278	58	736
5	地域密着型介護老人福祉施設	503	504	775	0	761
6	訪問介護	6,966	2,236	4,647	5,882	3,718
7	訪問入浴介護	231	117	160	143	196
8	訪問看護	527	791	504	466	847
9	訪問リハビリテーション	68	128	64	63	97
10	居宅療養管理指導	174	338	95	85	115
11	通所介護	1,775	2,612	2,391	2,112	2,643
12	通所リハビリテーション	1,147	937	1,103	891	1,215
13	短期入所生活介護	654	864	1,070	1,404	699
14	短期入所療養介護	48	95	68	28	16
15	福祉用具貸与	893	853	728	688	770
16	特定福祉用具販売	30	34	23	21	24
17	住宅改修	48	83	36	42	30
18	特定施設入居者生活介護	113	1,334	277	310	419
19	介護予防支援・居宅介護支援	1,690	1,315	1,438	1,398	1,378
20	定期巡回・随時対応型訪問介護看護	117	163	103	26	60
21	夜間対応型訪問介護	0	8	1	0	3
22	認知症対応型通所介護	125	159	128	124	240
23	小規模多機能型居宅介護	537	598	507	388	701
24	認知症対応型共同生活介護	3,113	1,538	3,070	3,160	1,741
25	地域密着型特定施設入居者生活介護	69	45	48	0	54
26	看護小規模多機能型居宅介護	83	136	119	215	258
27	地域密着型通所介護	764	844	487	384	488
	計	25,724	23,176	25,272	25,358	22,297

（時点）令和4年(2022年)

（出典）厚生労働省「介護保険事業状況報告」

※「計」は市の計算による。

【参考】令和3年（2021年）

計	25,674	22,860	25,381	25,436	22,708
対前年比	100.20%	101.38%	99.57%	99.69%	98.19%

4 第8期介護保険事業計画と実績の比較

(1) 保険給付費・地域支援事業費

① 居宅介護(介護予防)サービス

- ・令和4年度全体の執行率は96.8%で、概ね計画どおりであった。
- ・通所介護、通所リハビリテーション、短期入所生活介護、短期入所療養介護、住宅改修費及び特定施設入所者生活介護などで利用者が見込みよりも少なかったことから、実績値が計画値を下回った。
- ・第8期計画期間の執行率は94.6%で、概ね計画どおりとなっている。

(単位:千円)

区分	令和2年度			令和3年度			令和4年度			令和5年度		
	実績(A)	計画(B)	執行率(A)÷(B)	実績(A)	計画(B)	執行率(A)÷(B)	実績(A)	計画(B)	執行率(A)÷(B)	見込(A)	計画(B)	執行率(A)÷(B)
訪問介護	6,709,242	5,701,022	117.7%	7,072,386	6,972,600	101.4%	7,346,222	7,330,377	100.2%	7,713,581	7,488,826	103.0%
訪問入浴介護	230,795	282,068	81.8%	230,528	216,935	106.3%	246,167	211,703	116.3%	240,971	212,286	113.5%
訪問看護	537,472	453,421	118.5%	551,378	543,588	101.4%	541,041	559,838	96.6%	577,226	569,908	101.3%
訪問リハビリテーション	60,568	70,257	86.2%	59,439	66,808	89.0%	68,697	69,997	98.1%	103,740	70,900	146.3%
居宅療養管理指導	177,259	163,742	108.3%	185,046	173,304	106.8%	183,534	175,480	104.6%	191,970	173,121	110.9%
通所介護	1,883,774	1,908,488	98.7%	1,901,365	1,946,010	97.7%	1,868,573	1,968,271	94.9%	1,956,137	1,991,390	98.2%
通所リハビリテーション	1,393,718	1,827,276	76.3%	1,309,523	1,492,630	87.7%	1,207,758	1,486,579	81.2%	1,169,242	1,479,572	79.0%
短期入所生活介護	742,670	1,049,833	70.7%	726,545	725,119	100.2%	688,500	754,201	91.3%	641,719	761,187	84.3%
短期入所療養介護	63,086	59,756	105.6%	70,461	76,387	92.2%	50,604	76,522	66.1%	46,979	76,626	61.3%
福祉用具貸与	893,123	905,479	98.6%	921,966	920,780	100.1%	939,913	960,826	97.8%	965,677	981,735	98.4%
福祉用具購入費	28,644	24,382	117.5%	32,489	30,329	107.1%	31,552	30,402	103.8%	28,840	30,976	93.1%
住宅改修費	58,068	33,746	172.1%	55,401	63,488	87.3%	50,540	64,614	78.2%	60,649	66,309	91.5%
特定施設入所者生活介護	137,643	151,352	90.9%	122,304	137,942	88.7%	119,082	138,949	85.7%	125,911	142,919	88.1%
介護予防支援・居宅介護支援	1,690,728	1,633,444	103.5%	1,752,783	1,755,227	99.9%	1,778,695	1,790,807	99.3%	68,068	3,573,122	1.9%
居宅サービス 計	14,606,789	14,264,266	102.4%	14,991,614	15,121,147	99.1%	15,120,878	15,618,566	96.8%	13,890,710	17,618,877	78.8%
第3期 計										44,003,202	48,358,590	91.0%

※千円未満の端数を四捨五入しているため、数値の内訳合計が一致しない場合があります。

② 地域密着型介護(介護予防)サービス

- ・令和4年度全体の執行率は96.7%で、概ね計画どおりであった。
- ・定期巡回・随時対応型訪問介護看護事業所については、令和3年7月に1事業所が開設し、市内の事業所数が1事業所から2事業所に増えたものの、利用者が見込んだほど増えなかったことから、実績値が計画値を下回った。
- ・このほか、地域密着型通所介護及び看護小規模多機能型居宅介護などで利用者が見込みよりも少なかったことから、実績値が計画値を下回った。
- ・第8期計画期間の執行率は94.2%で、概ね計画どおりとなっている。

(単位:千円)

区分	令和2年度			令和3年度			令和4年度			令和5年度		
	実績(A)	計画(B)	執行率 (A)÷(B)	実績(A)	計画(B)	執行率 (A)÷(B)	見込(A)	計画(B)	執行率 (A)÷(B)	見込(A)	計画(B)	執行率 (A)÷(B)
定期巡回・随時対応型訪問介護看護	102,649	209,253	49.1%	105,744	212,632	49.7%	123,099	212,750	57.9%	152,633	319,125	47.8%
夜間対応型訪問介護	0	0	-	0	0	-	0	0	-	0	0	-
地域密着型通所介護	870,992	800,341	108.8%	800,115	918,751	87.1%	806,615	958,010	84.2%	853,516	983,658	86.8%
認知症対応型通所介護	134,787	167,327	80.6%	135,594	117,712	115.2%	131,801	113,579	116.0%	124,955	112,827	110.7%
小規模多機能型居宅介護	451,590	685,721	65.9%	537,550	522,042	103.0%	562,499	522,329	107.7%	550,392	589,139	93.4%
認知症対応型共同生活介護	3,158,040	3,276,981	96.4%	3,238,791	3,245,351	99.8%	3,277,538	3,290,481	99.6%	3,307,511	3,346,280	98.8%
地域密着型特定施設入居者生活介護	68,166	68,128	100.1%	70,490	72,305	97.5%	72,643	72,345	100.4%	101,994	140,920	72.4%
地域密着型介護老人福祉施設入所者生活介護	516,396	682,099	75.7%	539,932	512,082	105.4%	529,078	512,366	103.3%	537,721	707,662	76.0%
看護小規模多機能型居宅介護(複合型サービス)	86,735	169,475	51.2%	83,738	98,348	85.1%	87,019	98,402	88.4%	90,120	182,666	49.3%
地域密着型サービス 計	5,389,353	6,059,325	88.9%	5,511,954	5,699,223	96.7%	5,590,292	5,780,262	96.7%	5,718,840	6,382,277	89.6%
							第8期 計			16,821,086	17,861,762	94.2%

※千円未満の端数を四捨五入しているため、数値の内訳合計が一致しない場合があります。

③ 施設介護サービス

- ・令和4年度全体の執行率は91.0%で、概ね計画どおりであった。
- ・介護療養型医療施設については、令和5年3月に1施設（97床）廃止となったことから、実績値が計画値を下回った。
- ・第8期計画期間の執行率は93.0%で、概ね計画どおりとなっている。

(単位:千円)

区分	令和2年度			令和3年度			令和4年度			令和5年度		
	実績(A)	計画(B)	執行率(A)÷(B)	実績(A)	計画(B)	執行率(A)÷(B)	見込(A)	計画(B)	執行率(A)÷(B)	見込(A)	計画(B)	執行率(A)÷(B)
介護老人福祉施設	2,678,373	2,735,536	97.9%	2,716,251	2,736,201	99.3%	2,370,677	2,737,719	86.6%	2,713,797	2,834,576	95.7%
介護老人保健施設	3,268,322	3,212,461	101.7%	3,292,957	3,081,977	106.8%	2,979,395	3,083,687	96.6%	2,933,569	3,083,687	95.1%
介護医療院	112,980	0	-	124,859	364,023	34.3%	334,882	364,225	91.9%	394,930	412,243	95.8%
介護療養型医療施設	386,903	490,497	78.9%	348,957	417,311	83.6%	323,710	417,543	77.5%	28,147	417,543	6.7%
施設サービス 計	6,446,579	6,438,494	100.1%	6,483,023	6,599,512	98.2%	6,008,664	6,603,174	91.0%	6,070,443	6,748,049	90.0%
第8期 計										18,562,130	19,950,735	93.0%

※千円未満の端数を四捨五入しているため、数値の内訳合計が一致しない場合があります。

④ その他給付費・地域支援事業費

- ・令和4年度のその他給付費全体の執行率は87.9%で、短期入所生活（療養）介護の利用が少なかったことなどから、実績値が計画値を下回った。
- ・令和4年度の地域支援事業費の執行率は92.3%で、実績値が計画値を下回っているものの、概ね計画どおりであった。

(単位:千円)

区分	令和2年度			令和3年度			令和4年度			令和5年度		
	実績(A)	計画(B)	執行率(A)÷(B)	実績(A)	計画(B)	執行率(A)÷(B)	見込(A)	計画(B)	執行率(A)÷(B)	見込(A)	計画(B)	執行率(A)÷(B)
特定入所者サービス給付費	766,602	838,370	91.4%	665,084	673,382	98.8%	577,510	656,595	88.0%	525,488	709,362	74.1%
高額介護サービス等給付費	806,934	680,234	118.6%	827,863	899,606	92.0%	824,231	930,609	88.6%	856,731	970,294	88.3%
高額医療合算介護サービス等給付費	75,394	69,861	107.9%	74,024	85,774	86.3%	73,756	95,265	77.4%	68,619	105,808	64.9%
審査支払手数料	30,225	31,849	94.9%	30,706	30,437	100.9%	30,943	30,907	100.1%	31,370	31,256	100.4%
その他給付費 計	1,679,155	1,620,314	103.6%	1,597,677	1,689,199	94.6%	1,506,440	1,713,376	87.9%	1,482,208	1,816,720	81.6%
地域支援事業費	1,090,255	1,194,955	91.2%	1,129,210	1,203,014	93.9%	1,130,797	1,225,187	92.3%	1,194,764	1,248,136	95.7%
第8期 計										3,454,771	3,676,337	94.0%

※千円未満の端数を四捨五入しているため、数値の内訳合計が一致しない場合があります。

⑤ まとめ

- ・ 令和4年度全体の執行率は94.9%で、概ね計画どおりとなっている。
- ・ 第8期計画期間の執行率は92.0%で、概ね計画どおりとなっている。

(単位:千円)

区分	令和2年度			令和3年度			令和4年度			令和5年度		
	実績(A)	計画(B)	執行率 (A)÷(B)	実績(A)	計画(B)	執行率 (A)÷(B)	見込(A)	計画(B)	執行率 (A)÷(B)	見込(A)	計画(B)	執行率 (A)÷(B)
居宅サービス	14,606,789	14,264,266	102.4%	14,991,614	15,121,147	99.1%	15,120,878	15,618,566	96.8%	13,890,710	17,618,877	78.8%
地域密着型サービス	5,389,353	6,059,325	88.9%	5,511,954	5,699,223	96.7%	5,590,292	5,780,262	96.7%	5,718,840	6,382,277	89.6%
施設サービス	6,446,579	6,438,494	100.1%	6,483,023	6,599,512	98.2%	6,008,664	6,603,174	91.0%	6,070,443	6,748,049	90.0%
その他サービス	1,679,155	1,620,314	103.6%	1,597,677	1,689,199	94.6%	1,506,440	1,713,376	87.9%	1,482,208	1,816,720	81.6%
保険給付費 計	28,121,876	28,382,399	99.1%	28,584,268	29,109,081	98.2%	28,226,274	29,715,378	95.0%	27,162,201	32,565,923	83.4%
地域支援事業費 計	1,090,255	1,220,904	89.3%	1,129,210	1,203,014	93.9%	1,130,797	1,225,187	92.3%	1,194,764	1,248,136	95.7%
合計	29,212,131	29,603,303	98.7%	29,713,478	30,312,095	98.0%	29,357,071	30,940,565	94.9%	28,356,965	33,814,059	83.9%
第8期 計										87,427,514	95,066,719	92.0%

※千円未満の端数を四捨五入しているため、数値の内訳合計が一致しない場合があります。