

# 平成 30 年度の介護保険事業の状況について

## 1 人口および第1号被保険者数の推移

- ・人口は年々減少しており、平成29年度に比べ1.0%減少している。
- ・65歳以上人口及び第1号被保険者数は増加しているものの、増加者数は年々減少しており、伸びが緩やかとなっている。
- ・前期高齢者は平成29年度に比べ272人、0.6%増加しているが、後期高齢者は935人、2.3%増加しており、前期高齢者の3倍以上の伸びとなっている。
- ・青森市の高齢化率は全国及び八戸市より高く、青森県及び弘前市より低くなっている。
- ・青森市の第1号被保険者数の伸び率（対前年度比）は、全国、青森県及び弘前市よりも高く、八戸市よりも低い。

### ○青森市の人口の推移

(単位:人)

区分	平成27年度	平成28年度	平成29年度 (A)	平成30年度 (B)	対前年度比 (B-A)/A×100
人口(計画)	-	-	-	278,920	-
人口(実績)	293,528	290,634	287,912	285,014	-1.0%
対前年度増減	-	-2,894	-2,722	-2,898	

※65歳以上人口(計画)は青森市高齢者福祉・介護保険事業計画(第6期計画及び7期計画)による

※人口(実績)は住民基本台帳人口による(各年度10月1日現在)

### ○青森市の65歳以上人口と高齢化率の推移

(単位:人)

区分	平成27年度	平成28年度	平成29年度 (A)	平成30年度 (B)	対前年度比 (B-A)/A×100
65歳以上人口(計画)	-	-	-	84,885	-
高齢化率	-	-	-	30.4%	-
65歳以上人口(実績)	81,357	83,079	84,474	85,668	1.4%
高齢化率	27.7%	28.6%	29.3%	30.1%	2.7%
対前年度増減	-	1,722	1,395	1,194	

※65歳以上人口(計画)は青森市高齢者福祉・介護保険事業計画(第6期計画及び7期計画)による

※65歳以上人口(実績)は住民基本台帳人口による(各年度10月1日現在)

○青森市の第1号被保険者数の推移

(単位:人)

区分	平成27年度	平成28年度	平成29年度 (A)	平成30年度 (B)	対前年度比 (B-A)/A×100
第1号被保険者数(計画)	-	-	-	84,885	-
うち前期高齢者	-	-	-	43,184	-
うち後期高齢者	-	-	-	41,701	-
第1号被保険者数(実績)	81,132	82,803	84,146	85,353	1.4%
対前年度増減	-	1,671	1,343	1,207	
うち前期高齢者	42,123	43,038	43,269	43,541	0.6%
対前年度増減	-	915	231	272	
うち後期高齢者	39,009	39,765	40,877	41,812	2.3%
対前年度増減	-	756	1,112	935	

※各年度9月30日実績

※第1号被保険者数とは、高齢者人口(65歳以上人口)から身体障害者療護施設等の介護保険適用除外施設への入所者を除外した数

【参考】全国、青森県、弘前市、八戸市の第1号被保険者数等の推移

(単位:人)

区分	平成27年度	平成28年度	平成29年度 (A)	平成30年度 (B)	対前年度比 (B-A)/A×100	
全国	第1号被保険者数	33,402,429	34,112,872	34,664,274	35,085,304	1.2%
	対前年度増減	-	710,443	551,402	421,030	
	高齢化率	26.3%	26.8%	27.3%	27.9%	2.2%
青森県	第1号被保険者数	393,844	400,981	407,050	412,288	1.3%
	対前年度増減	-	7,137	6,069	5,238	
	高齢化率	29.9%	30.7%	31.5%	32.3%	2.5%
弘前市	第1号被保険者数	51,720	52,483	53,113	53,616	0.9%
	対前年度増減	-	763	630	503	
	高齢化率	29.2%	29.8%	30.4%	31.0%	2.0%
八戸市	第1号被保険者数	63,880	65,366	66,685	67,784	1.6%
	対前年度増減	-	1,486	1,319	1,099	
	高齢化率	27.5%	28.3%	29.2%	30.0%	2.7%

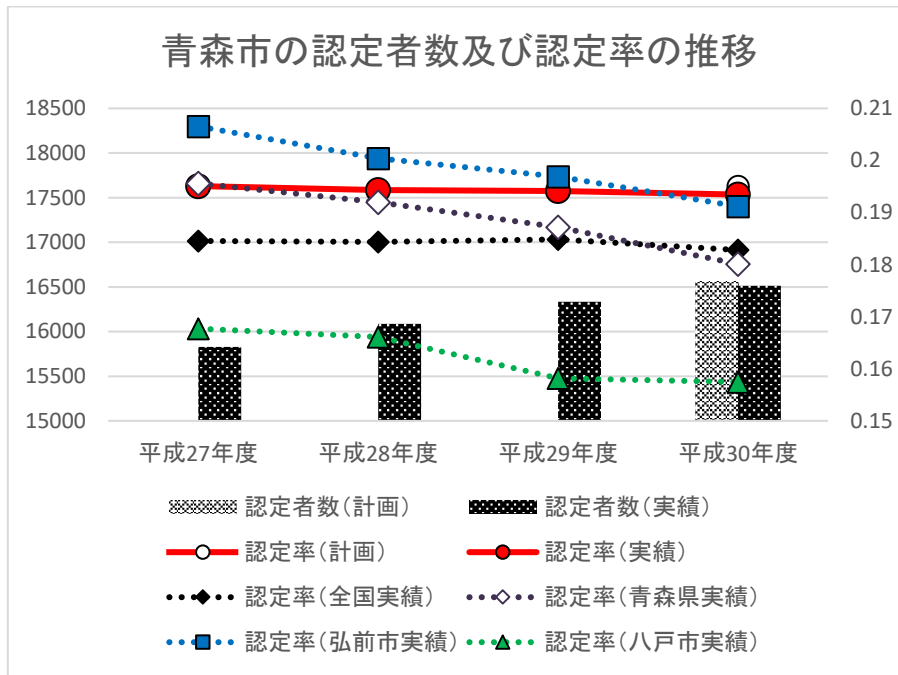
※第1号被保険者数は、介護保険事業状況報告(各年9月30日現在)による

※高齢化率は、地域包括ケア「見える化」システムによる(出典:総務省「国勢調査」および国立社会保障・人口問題研究所「日本の地域別将来推計人口」)

## 2 要介護(要支援)認定の状況

### (1) 要介護(要支援)認定者数及び認定率の推移(第1号被保険者)

- ・認定者数は、年々増加しているものの、増加者数は年々減少しており、伸びが緩やかとなっている。
- ・認定率は横ばいで推移しており、平成30年度は19.3%と高齢者の約5人に1人が認定者となっている。
- ・青森市の認定率は、全国、青森県、弘前市及び八戸市を上回っている。
- ・青森市の認定者数の伸び率(対前年度比)は、全国、青森県及び弘前市よりも高く、八戸市よりも低い。また、青森県及び弘前市の認定者数は前年度よりも減少している。



### ○青森市の要介護(要支援)認定者の推移

(単位:人)

区分		平成27年度	平成28年度	平成29年度 (A)	平成30年度 (B)	対前年度比 (B-A)/A×100
計画	第1号被保険者数 (a)	-	-	-	84,885	-
	要介護(要支援)認定者数 (b)	-	-	-	16,555	-
	認定率 (b)÷(a)	-	-	-	19.5%	-
実績	第1号被保険者数 (a)	81,132	82,803	84,146	85,353	1.4%
	要介護(要支援)認定者数 (b)	15,827	16,088	16,334	16,512	1.1%
	対前年度増減	-	261	246	178	
	認定率 (b)÷(a)	19.5%	19.4%	19.4%	19.3%	-0.3%

※介護保険事業状況報告(各年9月30日現在)による

【参考】全国、青森県、弘前市、八戸市の要介護(要支援)認定者の推移

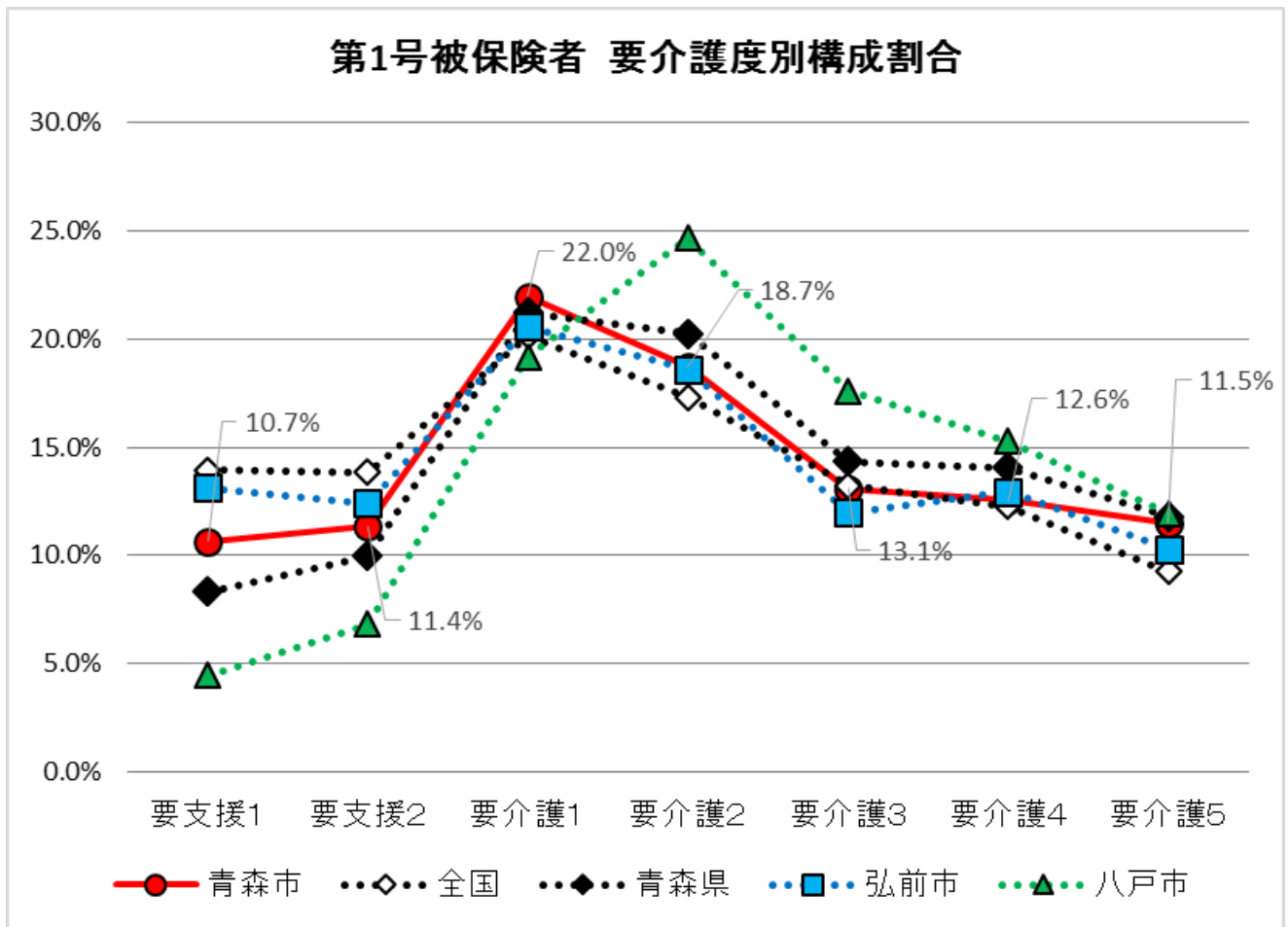
(単位:人)

区分		平成27年度	平成28年度	平成29年度 (A)	平成30年度 (B)	対前年度比 (B-A)/A×100
全国	第1号被保険者数 (a)	33,402,429	34,112,872	34,664,274	35,085,304	1.2%
	要介護(要支援)認定者数 (b)	6,164,493	6,288,144	6,407,259	6,413,609	0.1%
	対前年度増減	-	123,651	119,115	6,350	
	認定率 (b)÷(a)	18.5%	18.4%	18.5%	18.3%	-1.1%
青森県	第1号被保険者数 (a)	393,844	400,981	407,050	412,288	1.3%
	要介護(要支援)認定者数 (b)	77,033	76,989	76,199	74,259	-2.5%
	対前年度増減	-	-44	-790	-1,940	
	認定率 (b)÷(a)	19.6%	19.2%	18.7%	18.0%	-3.8%
弘前市	第1号被保険者数 (a)	51,720	52,483	53,113	53,616	0.9%
	要介護(要支援)認定者数 (b)	10,682	10,518	10,459	10,250	-2.0%
	対前年度増減	-	-164	-59	-209	
	認定率 (b)÷(a)	20.7%	20.0%	19.7%	19.1%	-2.9%
八戸市	第1号被保険者数 (a)	63,880	65,366	66,685	67,784	1.6%
	要介護(要支援)認定者数 (b)	10,713	10,859	10,549	10,673	1.2%
	対前年度増減	-	146	-310	124	
	認定率 (b)÷(a)	16.8%	16.6%	15.8%	15.7%	-0.5%

※介護保険事業状況報告(各年9月30日現在)による

(2)要介護認定者構成(平成30年9月末実績)

- ・認定者の介護度の割合は、要介護1が22.0%、次いで要介護2が18.7%となっており、全国、青森県、弘前市と同様の傾向となっている。
- ・青森市の要支援の割合は、全国及び弘前市より低く、青森県及び八戸市よりも高くなっている。
- ・要介護等認定者数は、要介護1、要介護3及び要介護5で増加傾向、要支援2及び要介護4で減少傾向、要支援1及び要介護2でほぼ横ばいとなっている。



○第1号被保険者の要介護度別構成割合

(単位:人)

	要支援1	要支援2	要介護1	要介護2	要介護3	要介護4	要介護5	計
青森市	1,762 (10.7%)	1,875 (11.4%)	3,645 (22.0%)	3,091 (18.7%)	2,162 (13.1%)	2,075 (12.6%)	1,902 (11.5%)	16,512 (100.0%)
全国	895,840 (14.0%)	888,544 (13.9%)	1,291,600 (20.1%)	1,109,848 (17.3%)	847,852 (13.2%)	786,578 (12.3%)	593,347 (9.3%)	6,413,609 (100.0%)
青森県	6,175 (8.3%)	7,399 (10.0%)	15,773 (21.2%)	15,042 (20.3%)	10,654 (14.3%)	10,451 (14.1%)	8,765 (11.8%)	74,259 (100.0%)
弘前市	1,347 (13.1%)	1,273 (12.4%)	2,109 (20.6%)	1,909 (18.6%)	1,228 (12.0%)	1,327 (12.9%)	1,057 (10.3%)	10,250 (100.0%)
八戸市	476 (4.5%)	727 (6.8%)	2,048 (19.2%)	2,633 (24.7%)	1,880 (17.6%)	1,632 (15.3%)	1,277 (12.0%)	10,673 (100.0%)

※介護保険事業状況報告(各年9月30日現在)による

○青森市の第1号被保険者の要介護等認定者構成の推移

区分		平成27年度	平成28年度	平成29年度(A)	平成30年度(B)	対前年度比 (B-A)/A×100
要支援1	計画	-	-	-	1,826	-
	実績	1,629	1,708	1,757	1,762	0.3%
	対前年度増減	-	79	49	5	
要支援2	計画	-	-	-	1,876	-
	実績	1,982	1,935	1,913	1,875	-2.0%
	対前年度増減	-	-47	-22	-38	
要介護1	計画	-	-	-	3,660	-
	実績	3,261	3,405	3,527	3,645	3.3%
	対前年度増減	-	144	122	118	
要介護2	計画	-	-	-	3,085	-
	実績	3,102	3,067	3,100	3,091	-0.3%
	対前年度増減	-	-35	33	-9	
要介護3	計画	-	-	-	2,121	-
	実績	2,089	2,141	2,118	2,162	2.1%
	対前年度増減	-	52	-23	44	
要介護4	計画	-	-	-	2,150	-
	実績	1,988	1,989	2,099	2,075	-1.1%
	対前年度増減	-	1	110	-24	
要介護5	計画	-	-	-	1,837	-
	実績	1,776	1,843	1,820	1,902	4.5%
	対前年度増減	-	67	-23	82	
合計	計画	-	-	-	16,555	-
	実績	15,827	16,088	16,334	16,512	1.1%
	対前年度増減	-	261	246	178	

※介護保険事業状況報告(各年9月30日現在)による

○全国の第1号被保険者の要介護等認定者構成の推移

(単位:人)

区分		平成27年度	平成28年度	平成29年度(A)	平成30年度(B)	対前年度比 (B-A)/A×100
要支援1	実績	872,457	878,955	876,094	895,840	2.3%
	対前年度増減	-	6,498	-2,861	19,746	
要支援2	実績	830,496	845,643	856,256	888,544	3.8%
	対前年度増減	-	15,147	10,613	32,288	
要介護1	実績	1,176,745	1,218,897	1,263,594	1,291,600	2.2%
	対前年度増減	-	42,152	44,697	28,006	
要介護2	実績	1,044,115	1,067,072	1,091,020	1,109,848	1.7%
	対前年度増減	-	22,957	23,948	18,828	
要介護3	実績	785,155	806,718	829,627	847,852	2.2%
	対前年度増減	-	21,563	22,909	18,225	
要介護4	実績	724,684	743,490	766,449	786,578	2.6%
	対前年度増減	-	18,806	22,959	20,129	
要介護5	実績	591,753	592,088	591,703	593,347	0.3%
	対前年度増減	-	335	-385	1,644	
合計	実績	6,025,405	6,152,863	6,274,743	6,413,609	2.2%
	対前年度増減	-	127,458	121,880	138,866	

※介護保険事業状況報告(各年9月30日現在)による

○青森県の第1号被保険者の要介護等認定者構成の推移

(単位:人)

区分		平成27年度	平成28年度	平成29年度(A)	平成30年度(B)	対前年度比 (B-A)/A×100
要支援1	実績	7,288	7,252	6,640	6,175	-7.0%
	対前年度増減	-	-36	-612	-465	
要支援2	実績	8,290	8,035	7,441	7,399	-0.6%
	対前年度増減	-	-255	-594	-42	
要介護1	実績	14,792	15,405	15,640	15,773	0.9%
	対前年度増減	-	613	235	133	
要介護2	実績	15,092	14,667	14,865	15,042	1.2%
	対前年度増減	-	-425	198	177	
要介護3	実績	10,594	10,684	10,631	10,654	0.2%
	対前年度増減	-	90	-53	23	
要介護4	実績	9,995	10,190	10,453	10,451	0.0%
	対前年度増減	-	195	263	-2	
要介護5	実績	9,001	8,890	8,745	8,765	0.2%
	対前年度増減	-	-111	-145	20	
合計	実績	75,052	75,123	74,415	74,259	-0.2%
	対前年度増減	-	71	-708	-156	

※介護保険事業状況報告(各年9月30日現在)による



○弘前市の第1号被保険者の要介護等認定者構成の推移

(単位:人)

区分		平成27年度	平成28年度	平成29年度(A)	平成30年度(B)	対前年度比 (B-A)/A×100
要支援1	実績	1,697	1,634	1,480	1,347	-9.0%
	対前年度増減	-	-63	-154	-133	
要支援2	実績	1,257	1,253	1,287	1,273	-1.1%
	対前年度増減	-	-4	34	-14	
要介護1	実績	2,011	2,118	2,136	2,109	-1.3%
	対前年度増減	-	107	18	-27	
要介護2	実績	2,034	1,825	1,851	1,909	3.1%
	対前年度増減	-	-209	26	58	
要介護3	実績	1,335	1,341	1,315	1,228	-6.6%
	対前年度増減	-	6	-26	-87	
要介護4	実績	1,253	1,294	1,343	1,327	-1.2%
	対前年度増減	-	41	49	-16	
要介護5	実績	1,095	1,053	1,047	1,057	1.0%
	対前年度増減	-	-42	-6	10	
合計	実績	10,682	10,518	10,459	10,250	-2.0%
	対前年度増減	-	-164	-59	-209	

※介護保険事業状況報告(各年9月30日現在)による

○八戸市の第1号被保険者の要介護等認定者構成の推移

(単位:人)

区分		平成27年度	平成28年度	平成29年度(A)	平成30年度(B)	対前年度比 (B-A)/A×100
要支援1	実績	541	577	463	476	2.8%
	対前年度増減	-	36	-114	13	
要支援2	実績	981	975	658	727	10.5%
	対前年度増減	-	-6	-317	69	
要介護1	実績	1,909	1,986	2,058	2,048	-0.5%
	対前年度増減	-	77	72	-10	
要介護2	実績	2,618	2,552	2,612	2,633	0.8%
	対前年度増減	-	-66	60	21	
要介護3	実績	1,859	1,932	1,878	1,880	0.1%
	対前年度増減	-	73	-54	2	
要介護4	実績	1,455	1,532	1,557	1,632	4.8%
	対前年度増減	-	77	25	75	
要介護5	実績	1,350	1,305	1,323	1,277	-3.5%
	対前年度増減	-	-45	18	-46	
合計	実績	10,713	10,859	10,549	10,673	1.2%
	対前年度増減	-	146	-310	124	

※介護保険事業状況報告(各年9月30日現在)による

### 3 サービスの利用状況

#### (1) 居宅介護(介護予防)サービス受給者数

- ・居宅介護(介護予防)サービスの受給率は、平成30年度は61.3%と低下したものの、全国、青森県及び弘前市よりも高い状況である。
- ・受給率が低下した理由は、平成29年度から介護予防訪問介護と介護予防通所介護の利用者が総合事業に移行したためであり、全国、青森県、弘前市及び八戸市でも同様の動きが見られる。

#### ○第1号被保険者の居宅介護(介護予防)サービス受給者数の推移

青森市

(単位:人)

区分	平成27年度	平成28年度	平成29年度 (A)	平成30年度 (B)	対前年度比 (B-A)/A×100
第1号被保険者の 要介護(支援)認定者数 (ア)	15,827	16,088	16,334	16,512	1.1%
居宅介護(介護予防)サービス 受給者数 (イ)	10,896	11,107	11,057	10,128	-8.4%
対前年度増減	-	211	-50	-929	
受給率 (イ÷ア)	68.8%	69.0%	67.7%	61.3%	-9.4%

※介護保険事業状況報告(各年9月30日現在)による

全国

(単位:人)

区分	平成27年度	平成28年度	平成29年度 (A)	平成30年度 (B)	対前年度比 (B-A)/A×100
第1号被保険者の 要介護(支援)認定者数 (ア)	6,025,405	6,152,863	6,274,743	6,413,609	2.2%
居宅介護(介護予防)サービス 受給者数 (イ)	3,806,679	3,843,643	3,704,741	3,648,952	-1.5%
対前年度増減	-	36,964	-138,902	-55,789	
受給率 (イ÷ア)	63.2%	62.5%	59.0%	56.9%	-3.6%

※介護保険事業状況報告(各年9月30日現在)による

青森県

(単位:人)

区分	平成27年度	平成28年度	平成29年度 (A)	平成30年度 (B)	対前年度比 (B-A)/A×100
第1号被保険者の 要介護(支援)認定者数 (ア)	75,052	75,123	74,415	74,259	-0.2%
居宅介護(介護予防)サービス 受給者数 (イ)	49,133	49,237	46,675	43,213	-7.4%
対前年度増減	-	104	-2,562	-3,462	
受給率 (イ÷ア)	65.5%	65.5%	62.7%	58.2%	-7.2%

※介護保険事業状況報告(各年9月30日現在)による

## 弘前市

(単位:人)

区分	平成27年度	平成28年度	平成29年度 (A)	平成30年度 (B)	対前年度比 (B-A)/A×100
第1号被保険者の 要介護(支援)認定者数 (ア)	10,682	10,518	10,459	10,250	-2.0%
居宅介護(介護予防)サービス 受給者数 (イ)	7,185	7,193	6,687	5,683	-15.0%
対前年度増減	-	8	-506	-1,004	
受給率 (イ÷ア)	67.3%	68.4%	63.9%	55.4%	-13.3%

※介護保険事業状況報告(各年9月30日現在)による

## 八戸市

(単位:人)

区分	平成27年度	平成28年度	平成29年度 (A)	平成30年度 (B)	対前年度比 (B-A)/A×100
第1号被保険者の 要介護(支援)認定者数 (ア)	10,713	10,859	10,549	10,673	1.2%
居宅介護(介護予防)サービス 受給者数 (イ)	7,513	7,644	7,111	7,069	-0.6%
対前年度増減	-	131	-533	-42	
受給率 (イ÷ア)	70.1%	70.4%	67.4%	66.2%	-1.7%

※介護保険事業状況報告(各年9月30日現在)による

## (2)地域密着型介護(介護予防)サービス受給者数

- ・地域密着型介護(介護予防)サービスの受給率は、平成30年度が15.7%であり、全国、青森県、弘前市及び八戸市よりも高い状況である。
- ・受給率が平成27年度から平成28年度にかけて大幅に上昇した理由は、平成28年度から新たに地域密着型通所介護が創設されたためであり、全国、青森県、弘前市及び八戸市でも同様の動きが見られる。
- ・平成30年度は、新たに認知症対応型共同生活介護1件、小規模多機能型居宅介護2件、地域密着型通所介護3件開設したことなどにより受給者数が増加した。

### ○第1号被保険者の地域密着型介護(介護予防)サービス受給者数の推移

青森市

(単位:人)

区分	平成27年度	平成28年度	平成29年度 (A)	平成30年度 (B)	対前年度比 (B-A)/A×100
第1号被保険者の 要介護(支援)認定者数 (ア)	15,827	16,088	16,334	16,512	1.1%
地域密着型介護(介護予防) サービス受給者数 (ウ)	1,344	2,418	2,507	2,589	3.3%
対前年度増減	-	1,074	89	82	
受給率 (ウ÷ア)	8.5%	15.0%	15.3%	15.7%	2.2%

※介護保険事業状況報告(各年9月30日現在)による

全国

(単位:人)

区分	平成27年度	平成28年度	平成29年度 (A)	平成30年度 (B)	対前年度比 (B-A)/A×100
第1号被保険者の 要介護(支援)認定者数 (ア)	6,025,405	6,152,863	6,274,743	6,413,609	2.2%
地域密着型介護(介護予防) サービス受給者数 (ウ)	405,719	756,555	819,875	851,190	3.8%
対前年度増減	-	350,836	63,320	31,315	
受給率 (ウ÷ア)	6.7%	12.3%	13.1%	13.3%	1.6%

※介護保険事業状況報告(各年9月30日現在)による

青森県

(単位:人)

区分	平成27年度	平成28年度	平成29年度 (A)	平成30年度 (B)	対前年度比 (B-A)/A×100
第1号被保険者の 要介護(支援)認定者数 (ア)	75,052	75,123	74,415	74,259	-0.2%
地域密着型介護(介護予防) サービス受給者数 (ウ)	7,185	10,299	10,841	10,959	1.1%
対前年度増減	-	3,114	542	118	
受給率 (ウ÷ア)	9.6%	13.7%	14.6%	14.8%	1.3%

※介護保険事業状況報告(各年9月30日現在)による

## 弘前市

(単位:人)

区分	平成27年度	平成28年度	平成29年度 (A)	平成30年度 (B)	対前年度比
					(B-A)/A×100
第1号被保険者の 要介護(支援)認定者数 (ア)	10,682	10,518	10,459	10,250	-2.0%
地域密着型介護(介護予防) サービス受給者数 (ウ)	779	1,100	1,125	1,169	3.9%
対前年度増減	-	321	25	44	
受給率 (ウ÷ア)	7.3%	10.5%	10.8%	11.4%	6.0%

※介護保険事業状況報告(各年9月30日現在)による

## 八戸市

(単位:人)

区分	平成27年度	平成28年度	平成29年度 (A)	平成30年度 (B)	対前年度比
					(B-A)/A×100
第1号被保険者の 要介護(支援)認定者数 (ア)	10,713	10,859	10,549	10,673	1.2%
地域密着型介護(介護予防) サービス受給者数 (ウ)	974	1,517	1,678	1,660	-1.1%
対前年度増減	-	543	161	-18	
受給率 (ウ÷ア)	9.1%	14.0%	15.9%	15.6%	-2.2%

※介護保険事業状況報告(各年9月30日現在)による

### (3) 施設介護サービス受給者数

- ・施設介護サービスの受給者率は、施設サービスの利用定員に変更がなかったことから、概ね横ばいとなっている。
- ・受給率は、全国、青森県、弘前市及び八戸市よりも低い状況である。

#### ○第1号被保険者の施設介護サービス受給者数の推移

青森市

(単位:人)

区分	平成27年度	平成28年度	平成29年度 (A)	平成30年度 (B)	対前年度比 (B-A)/A×100
第1号被保険者の 要介護(支援)認定者数 (ア)	15,827	16,088	16,334	16,512	1.1%
施設介護サービス受給者数 (エ)	1,970	1,916	1,951	1,932	-1.0%
対前年度増減	-	-54	35	-19	
受給率 (エ÷ア)	12.4%	11.9%	11.9%	11.7%	-2.0%

※介護保険事業状況報告(各年9月30日現在)による

全国

(単位:人)

区分	平成27年度	平成28年度	平成29年度 (A)	平成30年度 (B)	対前年度比 (B-A)/A×100
第1号被保険者の 要介護(支援)認定者数 (ア)	6,025,405	6,152,863	6,274,743	6,413,609	2.2%
施設介護サービス受給者数 (エ)	905,478	916,657	924,512	935,722	1.2%
対前年度増減	-	11,179	7,855	11,210	
受給率 (エ÷ア)	15.0%	14.9%	14.7%	14.6%	-1.0%

※介護保険事業状況報告(各年9月30日現在)による

青森県

(単位:人)

区分	平成27年度	平成28年度	平成29年度 (A)	平成30年度 (B)	対前年度比 (B-A)/A×100
第1号被保険者の 要介護(支援)認定者数 (ア)	75,052	75,123	74,415	74,259	-0.2%
施設介護サービス受給者数 (エ)	11,253	11,187	11,180	11,182	0.0%
対前年度増減	-	-66	-7	2	
受給率 (エ÷ア)	15.0%	14.9%	15.0%	15.1%	0.2%

※介護保険事業状況報告(各年9月30日現在)による

## 弘前市

(単位:人)

区分	平成27年度	平成28年度	平成29年度 (A)	平成30年度 (B)	対前年度比 (B-A)/A×100
第1号被保険者の 要介護(支援)認定者数 (ア)	10,682	10,518	10,459	10,250	-2.0%
施設介護サービス受給者数 (エ)	1,517	1,464	1,476	1,532	3.8%
対前年度増減	-	-53	12	56	
受給率 (エ÷ア)	14.2%	13.9%	14.1%	14.9%	5.9%

※介護保険事業状況報告(各年9月30日現在)による

## 八戸市

(単位:人)

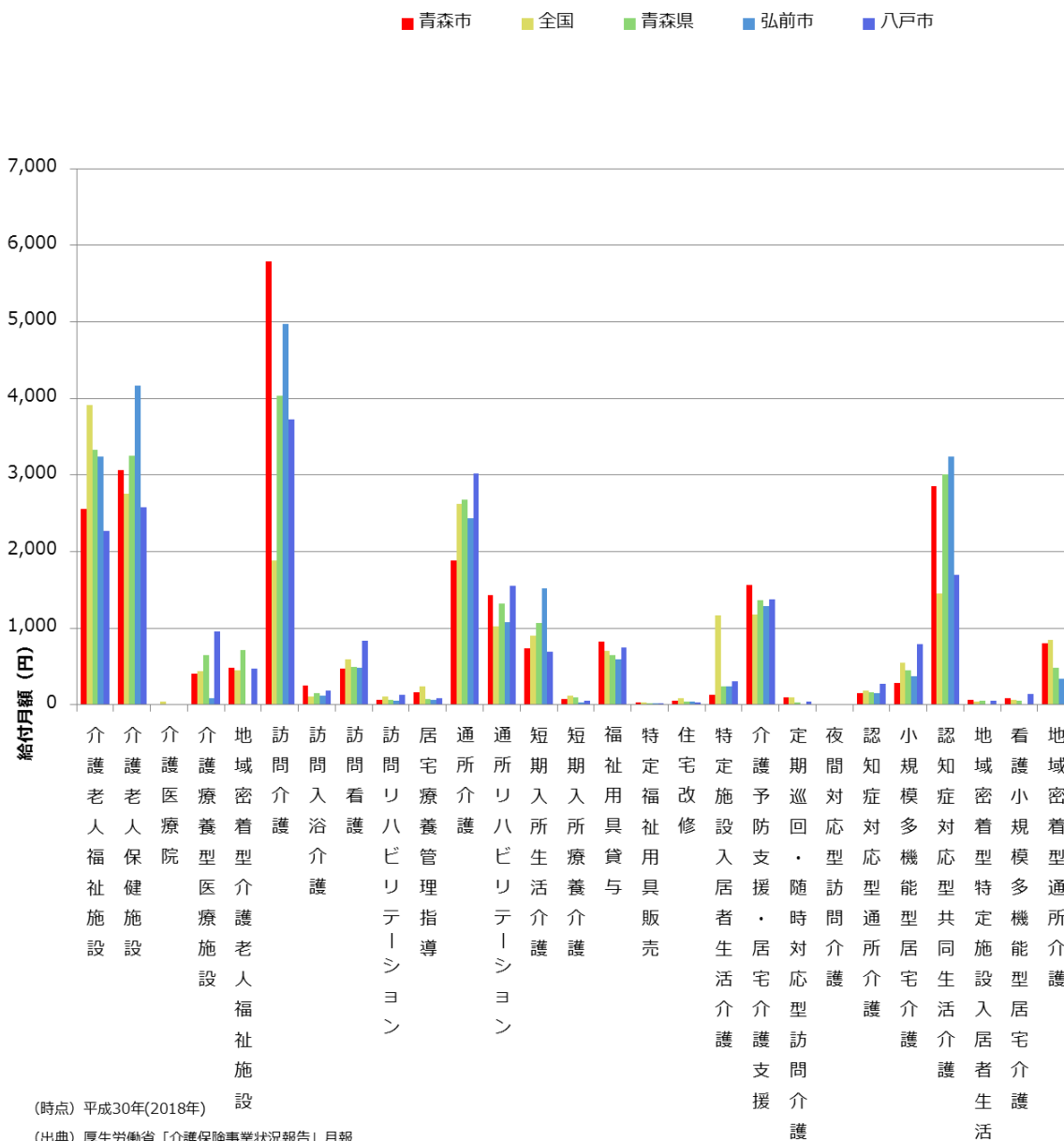
区分	平成27年度	平成28年度	平成29年度 (A)	平成30年度 (B)	対前年度比 (B-A)/A×100
第1号被保険者の 要介護(支援)認定者数 (ア)	10,713	10,859	10,549	10,673	1.2%
施設介護サービス受給者数 (エ)	1,425	1,407	1,425	1,437	0.8%
対前年度増減	-	-18	18	12	
受給率 (エ÷ア)	13.3%	13.0%	13.5%	13.5%	-0.3%

※介護保険事業状況報告(各年9月30日現在)による

#### (4) サービス種類別の給付月額(平成 30 年度)

- ・ 給付月額全体では、全国及び八戸市よりも高く、青森県及び弘前市よりも低い状況である。
- ・ 訪問介護の給付月額は 5,794 円で、全国、青森県、弘前市及び八戸市よりも高い状況である（本市は全国の約 3.1 倍）。
- ・ 特定施設入居者生活介護の給付月額は 134 円で、全国、青森県、弘前市及び八戸市よりも低い状況である（本市は全国の約 9 分の 1）。
- ・ 認知症対応型共同生活介護の給付月額は 2,858 円で、全国及び八戸市よりも高い状況である（本市は全国の約 2 倍）。

#### 第 1 号被保険者 1 人あたり給付月額（サービス種類別）（平成30年(2018年)）





第1号被保険者1人あたり給付月額（サービス種類別）（平成30年(2018年)）

（単位：円）

No.	サービス種別	青森市	全国	青森県	弘前市	八戸市
1	介護老人福祉施設	2,561	3,911	3,333	3,242	2,272
2	介護老人保健施設	3,059	2,759	3,249	4,163	2,583
3	介護医療院	5	41	3	0	0
4	介護療養型医療施設	406	434	650	88	962
5	地域密着型介護老人福祉施設	484	444	710	0	471
6	訪問介護	5,794	1,884	4,031	4,976	3,727
7	訪問入浴介護	250	111	156	116	188
8	訪問看護	468	590	490	479	832
9	訪問リハビリテーション	62	103	64	54	133
10	居宅療養管理指導	162	242	76	67	80
11	通所介護	1,882	2,621	2,681	2,434	3,020
12	通所リハビリテーション	1,430	1,018	1,325	1,078	1,557
13	短期入所生活介護	733	902	1,063	1,514	696
14	短期入所療養介護	77	123	97	25	57
15	福祉用具貸与	820	706	650	592	745
16	特定福祉用具販売	29	32	21	22	23
17	住宅改修	57	90	43	46	30
18	特定施設入居者生活介護	134	1,166	238	243	302
19	介護予防支援・居宅介護支援	1,565	1,173	1,366	1,292	1,372
20	定期巡回・随時対応型訪問介護看護	101	94	34	0	36
21	夜間対応型訪問介護	0	7	0	0	0
22	認知症対応型通所介護	155	182	161	146	272
23	小規模多機能型居宅介護	289	548	445	373	786
24	認知症対応型共同生活介護	2,858	1,448	3,013	3,241	1,699
25	地域密着型特定施設入居者生活介護	68	41	48	0	53
26	看護小規模多機能型居宅介護	80	68	56	0	135
27	地域密着型通所介護	798	847	484	343	475
	計	24,327	21,585	24,487	24,534	22,506

（時点）平成30年(2018年)

（出典）厚生労働省「介護保険事業状況報告」月報

※「計」は市の計算による。

#### 4 第7期介護保険事業計画と実績の比較

##### (1) 保険給付費・地域支援事業費

##### ① 居宅介護(介護予防)サービス

- ・平成30年度全体の執行率は101.6%で、実績値が計画値をやや上回っているものの、概ね計画どおりとなっている。
- ・訪問介護、訪問看護、訪問リハビリテーション及び居宅療養管理指導などで利用者が見込みよりも多かったことから、実績値が計画値を上回った。
- ・第7期計画期間の執行率は102.5%と見込んでおり、概ね計画どおりとなっている。

(単位:千円)

区分	平成29年度			平成30年度			平成31年度			平成32年度		
	実績(A)	計画(B)	執行率(A)÷(B)	実績(A)	計画(B)	執行率(A)÷(B)	見込(A)	計画(B)	執行率(A)÷(B)	見込(A)	計画(B)	執行率(A)÷(B)
訪問介護	5,731,436	6,564,482	87.3%	5,920,003	5,500,361	107.6%	6,199,069	5,641,202	109.9%	6,506,383	5,701,022	114.1%
訪問入浴介護	246,565	241,880	101.9%	255,036	262,012	97.3%	252,636	274,831	91.9%	265,891	282,068	94.3%
訪問看護	457,360	420,766	108.7%	478,334	442,942	108.0%	487,470	451,350	108.0%	499,622	453,421	110.2%
訪問リハビリテーション	47,586	12,083	393.8%	64,996	53,293	122.0%	94,711	61,155	154.9%	127,304	70,257	181.2%
居宅療養管理指導	149,716	166,074	90.2%	166,151	152,638	108.9%	175,734	159,662	110.1%	190,952	163,742	116.6%
通所介護	2,099,976	2,531,532	83.0%	1,912,779	1,866,451	102.5%	1,980,924	1,890,481	104.8%	2,114,840	1,908,488	110.8%
通所リハビリテーション	1,593,391	1,421,800	112.1%	1,455,314	1,699,482	85.6%	1,452,731	1,768,328	82.2%	1,450,761	1,827,276	79.4%
短期入所生活介護	757,181	628,487	120.5%	745,629	863,432	86.4%	727,057	960,558	75.7%	714,146	1,049,833	68.0%
短期入所療養介護	85,235	204,105	41.8%	78,422	78,357	100.1%	82,974	65,805	126.1%	84,287	59,756	141.1%
福祉用具貸与	821,591	860,399	95.5%	839,886	837,690	100.3%	874,100	876,640	99.7%	942,748	905,479	104.1%
福祉用具購入費	27,043	10,650	253.9%	28,971	26,887	107.8%	28,625	26,199	109.3%	30,656	24,382	125.7%
住宅改修費	65,675	34,019	193.1%	57,210	49,257	116.1%	56,869	43,376	131.1%	59,152	33,746	175.3%
特定施設入所者生活介護	135,258	144,500	93.6%	136,846	134,828	101.5%	137,328	144,016	95.4%	141,644	151,352	93.6%
介護予防支援・居宅介護支援	1,608,816	1,562,445	103.0%	1,606,956	1,563,536	102.8%	1,660,477	1,605,918	103.4%	1,710,452	1,633,444	104.7%
居宅サービス 計	13,826,830	14,803,222	93.4%	13,746,533	13,531,166	101.6%	14,210,706	13,969,521	101.7%	14,838,838	14,264,266	104.0%
第7期 計										42,796,077	41,764,953	102.5%

※千円未満の端数を四捨五入しているため、数値の内訳合計が一致しない場合があります。

## ② 地域密着型介護(介護予防)サービス

- ・平成30年度全体の執行率は96.9%で、実績値が計画値を下回っているものの、概ね計画どおりとなっている。
- ・小規模多機能型居宅介護及び認知症対応型共同生活介護などで利用者が見込みよりも少なかったことから、実績値が計画値を下回った。
- ・第7期計画期間の執行率は93.8%と見込んでおり、概ね計画どおりとなっている。

(単位:千円)

区分	平成29年度			平成30年度			平成31年度			平成32年度		
	実績(A)	計画(B)	執行率(A)÷(B)	実績(A)	計画(B)	執行率(A)÷(B)	見込(A)	計画(B)	執行率(A)÷(B)	見込(A)	計画(B)	執行率(A)÷(B)
定期巡回・随時対応型訪問介護看護	109,306	41,891	260.9%	103,548	102,122	101.4%	90,160	103,384	87.2%	83,423	209,253	39.9%
夜間対応型訪問介護	0	0	-	0	0	-	0	0	-	0	0	-
地域密着型通所介護	769,636	676,502	113.8%	815,844	757,024	107.8%	858,436	779,594	110.1%	901,114	800,341	112.6%
認知症対応型通所介護	163,326	183,712	88.9%	156,957	158,906	98.8%	163,913	162,837	100.7%	171,078	167,327	102.2%
小規模多機能型居宅介護	208,421	378,662	55.0%	300,969	402,557	74.8%	411,747	547,773	75.2%	630,304	685,721	91.9%
認知症対応型共同生活介護	2,925,328	2,941,206	99.5%	2,917,313	3,035,154	96.1%	2,973,822	3,127,936	95.1%	2,951,130	3,276,981	90.1%
地域密着型特定施設入居者生活介護	64,628	59,778	108.1%	68,991	67,333	102.5%	68,515	68,165	100.5%	70,827	68,128	104.0%
地域密着型介護老人福祉施設入所者生活介護	394,853	467,812	84.4%	493,186	488,505	101.0%	503,105	494,541	101.7%	521,740	682,099	76.5%
看護小規模多機能型居宅介護(複合型サービス)	77,359	53,753	143.9%	81,638	82,991	98.4%	81,313	82,763	98.2%	84,010	169,475	49.6%
地域密着型サービス 計	4,712,857	4,803,316	98.1%	4,938,446	5,094,590	96.9%	5,151,011	5,366,994	96.0%	5,413,627	6,059,325	89.3%
第7期 計										15,503,084	16,520,909	93.8%

※千円未満の端数を四捨五入しているため、数値の内訳合計が一致しない場合があります。

### ③ 施設介護サービス

- ・平成30年度全体の執行率は98.0%で、実績値が計画値をやや下回っているものの、概ね計画どおりとなっている。
- ・介護医療院については、平成30年度に1施設開設したため（H31.1.1開設、定員18人）、給付実績が発生した。
- ・第7期計画期間の執行率は98.2%と見込んでおり、概ね計画どおりとなっている。

(単位:千円)

区分	平成29年度			平成30年度			平成31年度			平成32年度		
	実績(A)	計画(B)	執行率(A)÷(B)	実績(A)	計画(B)	執行率(A)÷(B)	見込(A)	計画(B)	執行率(A)÷(B)	見込(A)	計画(B)	執行率(A)÷(B)
介護老人福祉施設	2,548,924	2,589,400	98.4%	2,611,287	2,670,066	97.8%	2,645,317	2,703,057	97.9%	2,662,249	2,735,536	97.3%
介護老人保健施設	3,071,017	3,142,688	97.7%	3,125,747	3,135,576	99.7%	3,172,148	3,174,320	99.9%	3,141,808	3,212,461	97.8%
介護医療院	0	0	-	7,970	0	-	51,039	0	-	51,400	0	-
介護療養型医療施設	410,842	479,115	85.8%	413,591	478,757	86.4%	417,336	484,673	86.1%	433,341	490,497	88.3%
施設サービス 計	6,030,782	6,211,203	97.1%	6,158,595	6,284,398	98.0%	6,285,840	6,362,050	98.8%	6,288,798	6,438,494	97.7%
第7期 計										18,733,233	19,084,942	98.2%

※千円未満の端数を四捨五入しているため、数値の内訳合計が一致しない場合があります。

### ④ その他給付費・地域支援事業費

- ・平成30年度のおのほ給付費全体の執行率は95.7%、地域支援事業費の執行率は90.6%で、いずれも実績値が計画値を下回っているものの、概ね計画どおりとなっている。
- ・第7期計画期間の執行率は全体で96.7%と見込んでおり、概ね計画どおりとなっている。

(単位:千円)

区分	平成29年度			平成30年度			平成31年度			平成32年度		
	実績(A)	計画(B)	執行率(A)÷(B)	実績(A)	計画(B)	執行率(A)÷(B)	見込(A)	計画(B)	執行率(A)÷(B)	見込(A)	計画(B)	執行率(A)÷(B)
特定入所者サービス給付費	741,491	829,624	89.4%	748,454	838,370	89.3%	760,754	838,370	90.7%	773,867	838,370	92.3%
高額介護サービス等給付費	643,804	669,965	96.1%	683,987	656,889	104.1%	763,939	668,458	114.3%	797,344	680,234	117.2%
高額医療合算介護サービス等給付費	63,186	85,424	74.0%	62,826	67,483	93.1%	72,853	68,658	106.1%	79,567	69,861	113.9%
審査支払手数料	30,493	36,036	84.6%	29,553	31,306	94.4%	30,160	31,576	95.5%	30,780	31,849	96.6%
その他給付費 計	1,478,974	1,621,049	91.2%	1,524,820	1,594,048	95.7%	1,627,706	1,607,062	101.3%	1,681,558	1,620,314	103.8%
地域支援事業費	640,510	1,096,830	58.4%	1,059,598	1,169,588	90.6%	1,100,643	1,194,955	92.1%	1,136,067	1,220,904	93.1%
第7期 計										8,130,392	8,406,871	96.7%

※千円未満の端数を四捨五入しているため、数値の内訳合計が一致しない場合があります。

⑤ まとめ

- ・平成30年度全体の執行率は99.1%で、概ね計画どおりとなっている。
- ・第7期計画期間の執行率は99.3%と見込んでおり、概ね計画どおりとなっている。

(単位:千円)

区分	平成29年度			平成30年度			平成31年度			平成32年度		
	実績(A)	計画(B)	執行率 (A)÷(B)	実績(A)	計画(B)	執行率 (A)÷(B)	見込(A)	計画(B)	執行率 (A)÷(B)	見込(A)	計画(B)	執行率 (A)÷(B)
居宅サービス	13,826,830	14,803,222	93.4%	13,746,533	13,531,166	101.6%	14,210,706	13,969,521	101.7%	14,838,838	14,264,266	104.0%
地域密着型サービス	4,712,857	4,803,316	98.1%	4,938,446	5,094,590	96.9%	5,151,011	5,366,994	96.0%	5,413,627	6,059,325	89.3%
施設サービス	6,030,782	6,211,203	97.1%	6,158,595	6,284,398	98.0%	6,285,840	6,362,050	98.8%	6,288,798	6,438,494	97.7%
その他サービス	1,478,974	1,621,049	91.2%	1,524,820	1,594,048	95.7%	1,627,706	1,607,062	101.3%	1,681,558	1,620,314	103.8%
保険給付費 計	26,049,443	27,438,790	94.9%	26,368,394	26,504,202	99.5%	27,275,263	27,305,627	99.9%	28,222,821	28,382,399	99.4%
地域支援事業費 計	640,510	1,096,830	58.4%	1,059,598	1,169,588	90.6%	1,100,643	1,194,955	92.1%	1,136,067	1,220,904	93.1%
合計	26,689,953	28,535,620	93.5%	27,427,992	27,673,790	99.1%	28,375,906	28,500,582	99.6%	29,358,888	29,603,303	99.2%
第7期 計										85,162,786	85,777,675	99.3%

※千円未満の端数を四捨五入しているため、数値の内訳合計が一致しない場合があります。