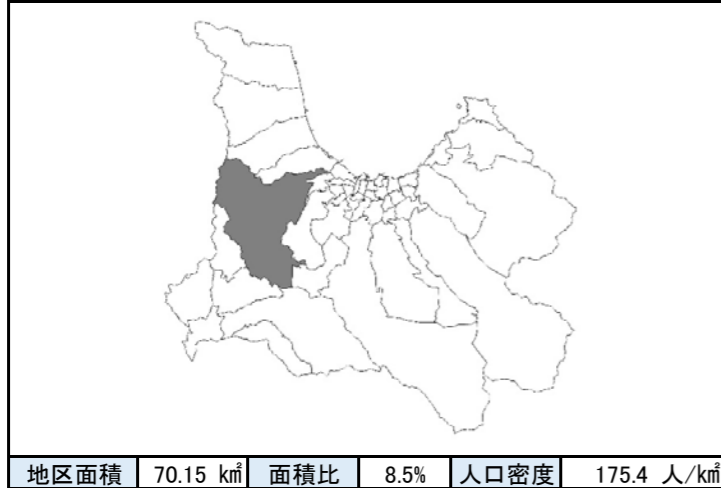


地区別防災カルテ

様式1 防災データベース

No. 18
新城中央小学校

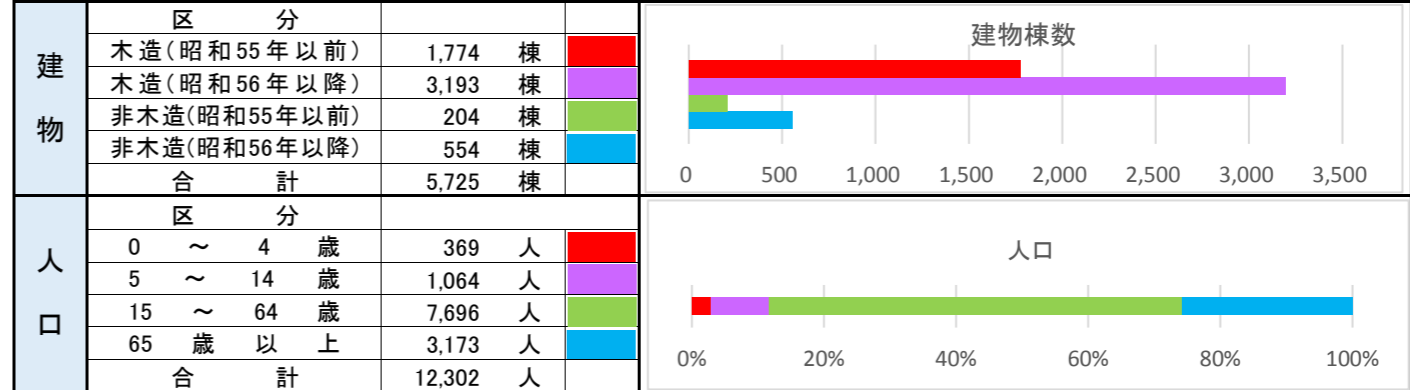
●位置図



●地区を構成する町丁

新城(字山田、字福田の一部、字平岡の一部)、孫内、鶴ヶ坂、戸門

●建物数・人口



●防災関連施設分布

市役所、支所、その他主な公共施設	7 箇所	旧青森職業能力開発校、文化財資料等収蔵庫(旧青森市立戸門小学校)、西部市民センター、孫内農村センター、中央市民センター戸門分館、中央市民センター鶴ヶ坂分館、中央市民センター白旗野分館
警察署	1 箇所	新城交番
消防署	1 箇所	新城分署
消防団詰所等	6 箇所	新城分団1班、新城分団3班、新城分団4班、新城分団6班、新城分団7班、第7分団3・6班
病院等	6 箇所	(一財)双仁会青森厚生病院、かきざき歯科クリニック、新城ミナトヤ歯科医院、新城胃腸科内科、特別養護老人ホームつるがさか医務室、特別養護老人ホーム鶴ヶ丘苑診療所
幼稚園・保育園	3 箇所	しらかば保育園、新城保育園、平和台保育園
その他、主要な配慮者利用施設	10 箇所	[在宅介護]せんじゅ園、[在宅介護]鶴ヶ丘、[特養]つるがさか、グループホーム和の家、デイサービスセンターせんじゅ園、デイサービスセンター鶴ヶ丘、デイサービスセンター平和台、社団法人慈恵会グループホーム新城、鶴ヶ丘苑、百寿の杜
児童福祉関係施設	5 箇所	戸門児童遊園、山田児童遊園、新城児童遊園、新城中央放課後児童会(新城中央小学校内)、西部市民センター児童集会室
障がい者施設等	9 箇所	waiwaiはうすコスモス、くりいむ、グループホームあけぼの、はやて、ゆきわり荘、就労継続支援A型事業所フラット、就労継続支援B型 C-FLOWER、短期入所事業所ゆきわり荘、福祉ショップ西部
学校等	2 箇所	新城中央小学校、新城中学校
避難所	12 箇所	[特養]つるがさか、あいす、くりいむ、旧戸門小学校、新城中央小学校、新城中学校、西部市民センター、孫内農村センター、中央市民センター戸門分館、中央市民センター鶴ヶ坂分館、中央市民センター白旗野分館、鶴ヶ丘苑
広域・一時避難場所	3 箇所	山田児童遊園、東希望公園、緑ヶ丘東公園
臨時ヘリポート	0 箇所	

●地区概況・所見

- 青森市西縁に位置し、校区の中央部を新城川と奥羽線が縦断している。また、緊急輸送道路についても複数本横断している。
- 隣接小学校区は油川、新城、三内西、高田、浪岡南、浪岡北、大栄、西田沢。
- 北西地区に住宅が集中、奥羽線沿線に住宅が点在しているほか、南部にも集落がある。また、校区の中東部には青森競輪場があり、曜日によっては多くの人が集まる。
- 昭和56年以降の木造建築が多く、棟間隔は広いので、延焼する可能性は比較的低い。

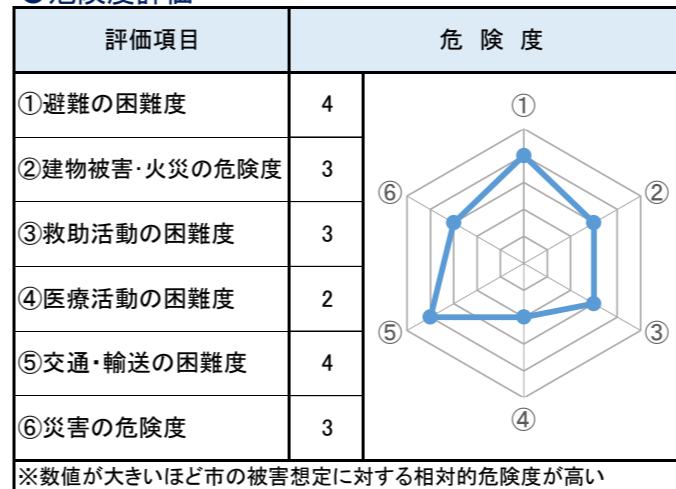
●地震被害予測結果

	入内断層地震						太平洋沖地震	
	冬18時(風速3m/s)		冬早朝深夜(風速3m/s)		夏12時(風速3m/s)		冬18時(風速3m/s)	
	被害量	比率	被害量	比率	被害量	比率	被害量	比率
建物全壊	1,070	18.69%	583	10.18%	537	9.38%	21	0.37%
建物焼失	521	9.10%	34	0.59%	17	0.30%	20	0.35%
死者	44	0.36%	37	0.30%	14	0.11%	1	0.01%
重傷者	39	0.32%	58	0.47%	43	0.35%	0	0.00%
自力脱出困難者	91	0.74%	144	1.17%	65	0.53%	0	0.00%

●近年の主な災害履歴

地震	2011年3月11日	東北地方太平洋沖地震	市内全域で約1日の停電
台風	2013年9月15日	台風18号	市内全域で(床上浸水24件/床下浸水128件/一部破損2件)
集中豪雨	2012年7月16日	大雨被害	青森地区全域で(床上浸水1件/床下浸水16件)

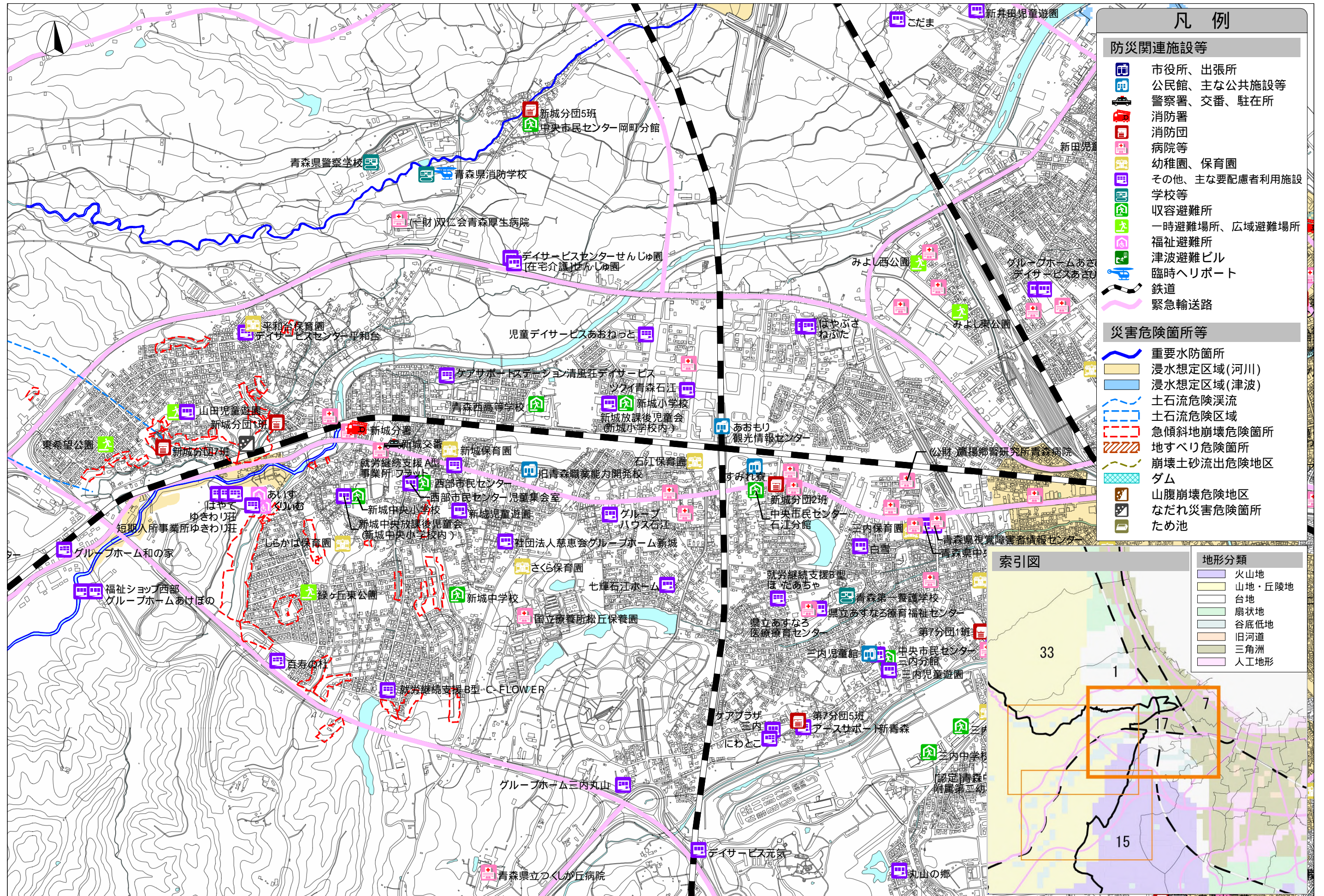
●危険度評価



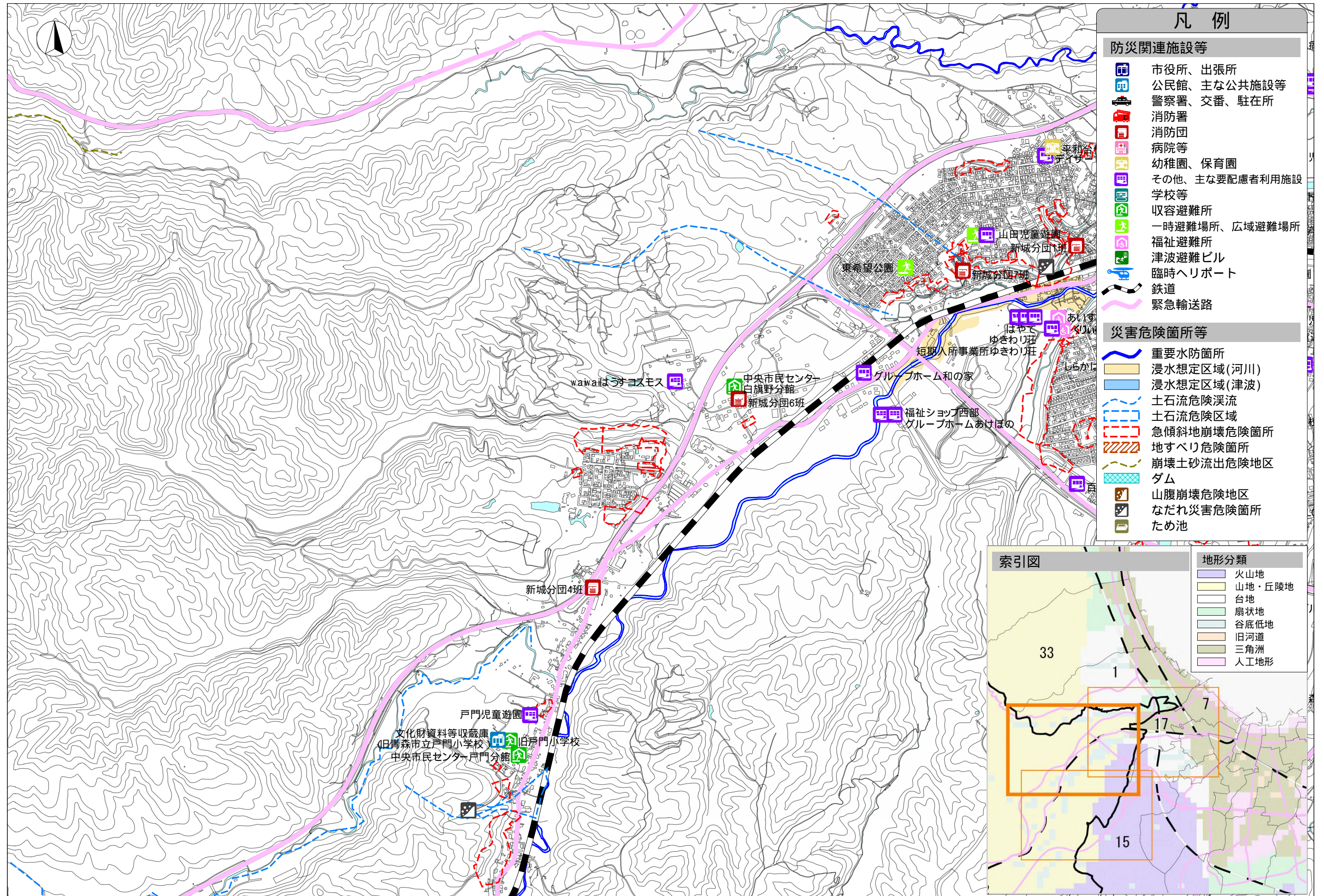
●防災上の課題

- 比較的新しい木造建築が多いものの、棟間隔は広いため延焼の危険性が比較的低い。
- 校区範囲が広く、山地部の幹線道路は1本であるため疎通性が悪く、避難困難度と交通・輸送の困難度が高い。
- 平野部では新城川の浸水想定区域、山地部では急傾斜地や土石流の警戒区域に含まれているため注意が必要である。

●メモ欄

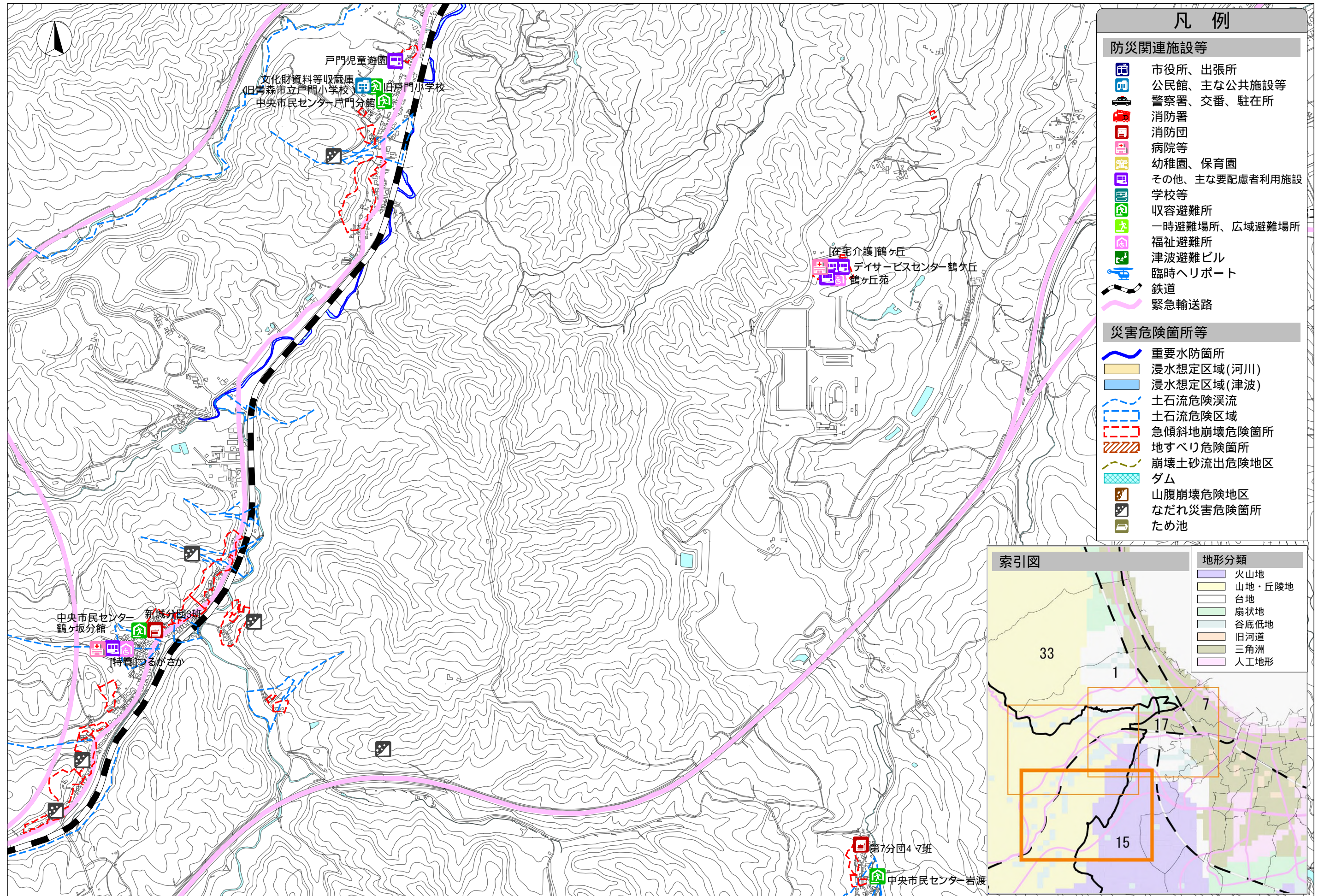


この地図の作成に当たっては、国土地理院長の承認を得て、同院発行の基盤地図情報を使用した。
 (承認番号 平-情使、第...号)



この地図の作成に当たっては、国土地理院長の承認を得て、同院発行の基盤地図情報を使用した。(承認番号 平...情使、第...号)





この地図の作成に当たっては、国土地理院長の承認を得て、同院発行の基盤地図情報を使用した。(承認番号 平-情使、第...号)

