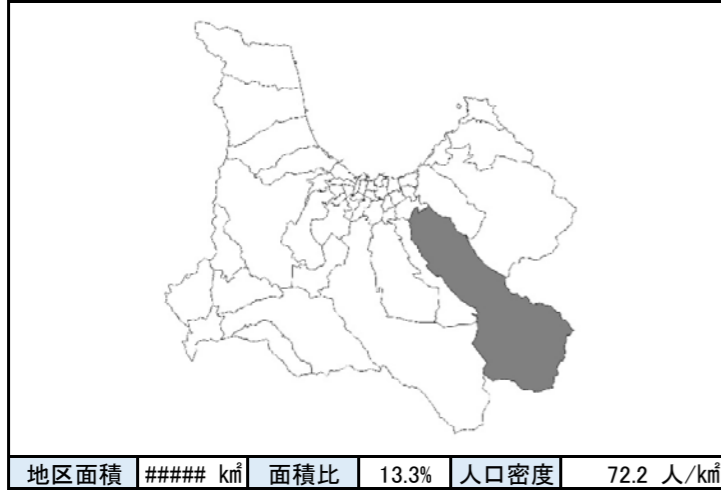


# 地区別防災カルテ

## 様式1 防災データベース

No. 29  
戸山西小学校

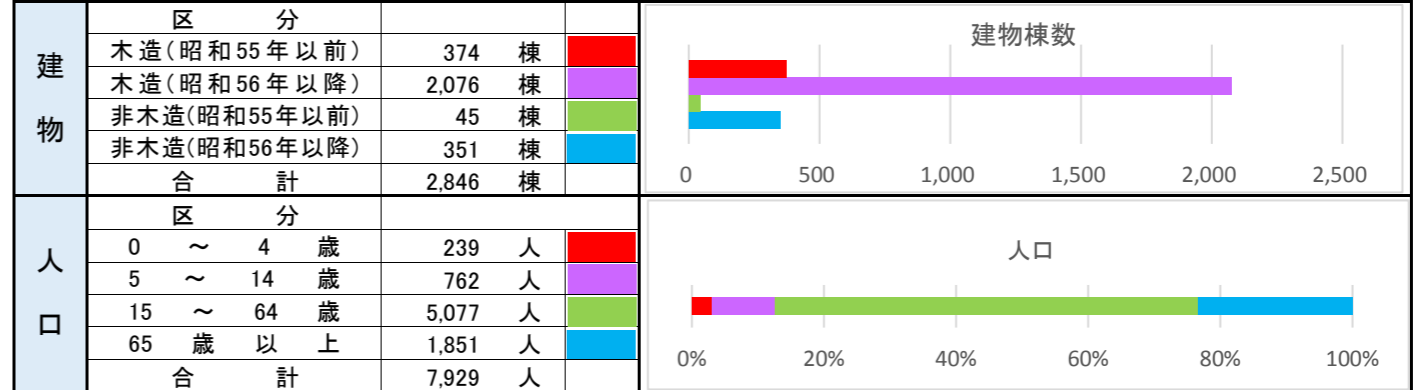
### ●位置図



### ●地区を構成する町丁

沢山、駒込(字深沢、字月見野の一部、字蛭沢の一部、字桐ノ沢の一部)、戸山(字赤坂の一部、字荒井の一部)蛭沢一丁目から蛭沢四丁目まで、赤坂一丁目、赤坂二丁目、月見野一丁目

### ●建物数・人口



### ●防災関連施設分布

市役所、支所、その他主な公共施設	1 箇所	戸山市民センター
警察署	1 箇所	戸山駐在所
消防署	0 箇所	
消防団詰所等	2 箇所	筒井分団資材庫、浜館分団7班
病院等	4 箇所	とやま歯科医院、高内科小児科医院、藤の園医務室、藤ホーム診療所
幼稚園・保育園	3 箇所	たんぼぼ幼稚園、戸山保育園、蛭ヶ丘幼稚園
その他、主要な配慮者利用施設	5 箇所	[特養]藤の園、[在宅介護]えんじゅ、いこい、グループホームミントとやま、藤ホーム
	2 箇所	チャイルドホームたんぼぼ、戸山西放課後児童会(戸山西小学校内)
障がい者施設等	9 箇所	ふうあの家、ふらわあ、月見野作業所、月見野第2、障がい者多機能福祉施設 桐の里、森の工房ふれ・あい、生活介護事業所つきみの YOU・I、青森月見寮、待望園
学校等	2 箇所	戸山西小学校、戸山中学校
避難所	8 箇所	[特養]藤の園、戸山市民センター、戸山西小学校、戸山中学校、青森月見寮、藤ホーム、梨の木清掃工場(閉館中、避難所は管理棟のみ)
広域・一時避難場所	7 箇所	戸山西公園、戸山中央公園、戸山中央緑地、戸山東公園、戸山南公園、戸山北公園、田代平少年の家跡地
臨時ヘリポート	0 箇所	

### ●地区概況・所見

- 青森市中央部より東側に、南部に延びるように位置し、南縁は隣接する十和田市との境界に接する、青森市で2番目に大きい小学校区である。
- 隣接小学校区は荒川、幸畑、東陽(南)、浜館、原別(南)。
- 校区の北縁周辺の平野部に住宅地が集中しており、南部に広がる山地には建物が少ない。
- 昭和55年以降の建物が全体の85%を占めているものの、建物の棟間隔が確保されている地区が多い。

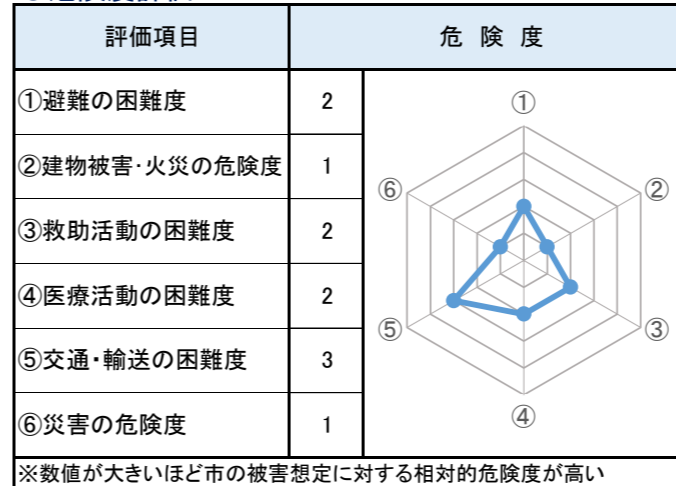
### ●地震被害予測結果

	入内断層地震						太平洋沖地震	
	冬18時(風速3m/s)		冬早朝深夜(風速3m/s)		夏12時(風速3m/s)		冬18時(風速3m/s)	
	被害量	比率	被害量	比率	被害量	比率	被害量	比率
建物全壊	228	8.01%	16	0.56%	10	0.35%	2	0.07%
建物焼失	218	7.66%	6	0.21%	0	0.00%	2	0.07%
死者	0	0.00%	1	0.01%	0	0.00%	0	0.00%
重傷者	3	0.04%	1	0.01%	0	0.00%	0	0.00%
自力脱出困難者	2	0.03%	3	0.04%	2	0.03%	0	0.00%

### ●近年の主な災害履歴

地震	2011年3月11日	東北地方太平洋沖地震	市内全域で約1日の停電
台風	2013年9月15日	台風18号	市内全域で(床上浸水24件/床下浸水128件/一部破損2件)
集中豪雨	2012年7月16日	大雨被害	青森地区全域で(床上浸水1件/床下浸水16件)

### ●危険度評価



### ●防災上の課題

- 昭和55年以降の建物がほとんどで、建物の棟間隔も確保されているため、建物被害や延焼の危険度は低い。
- 山地部には急傾斜地、土石流の土砂災害警戒区域が存在しているため注意が必要である。
- 物資集積場までの距離が遠く、道路の疎通性が悪いいため、交通・輸送の困難度が比較的高い。

### ●メモ欄

---

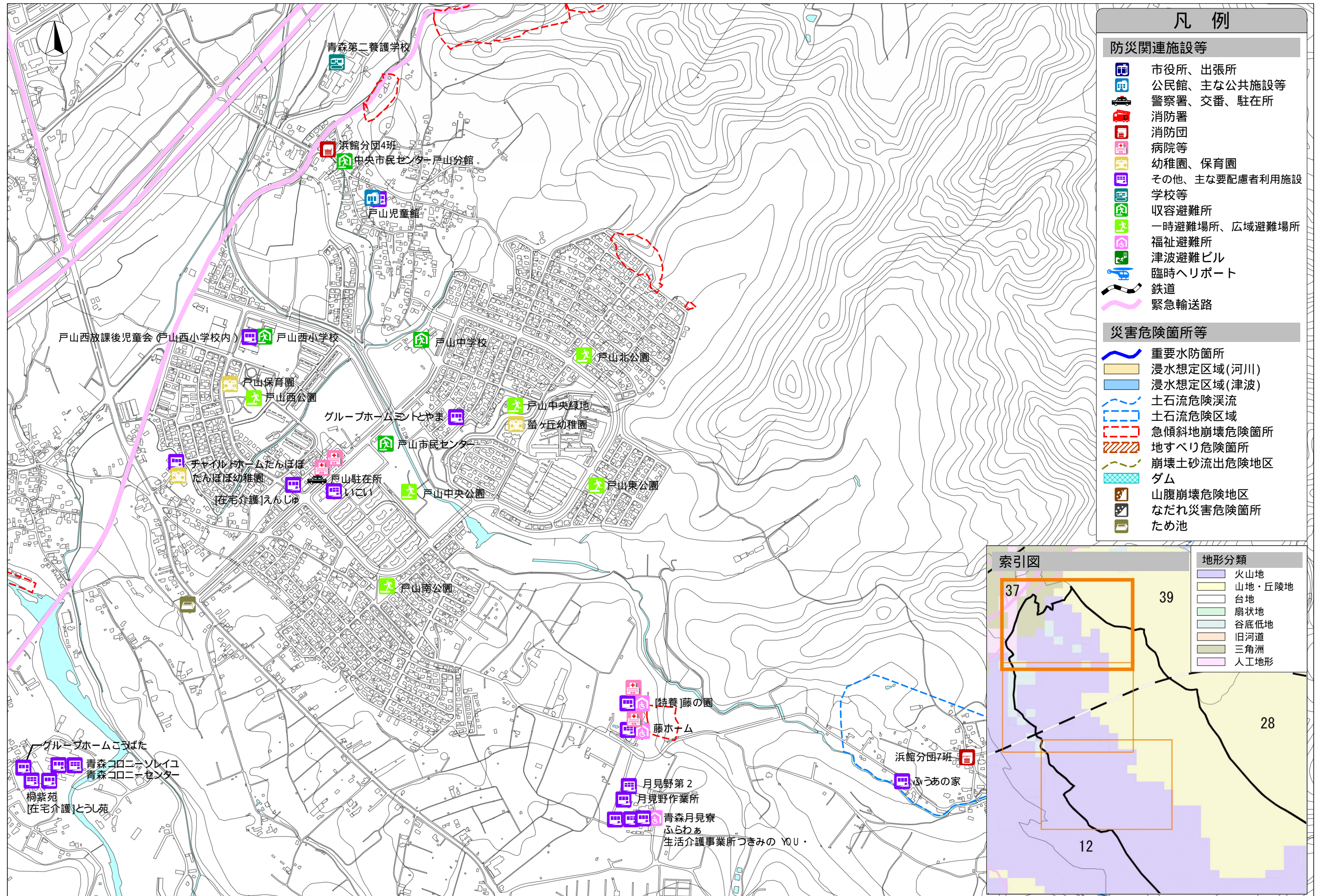


---



---

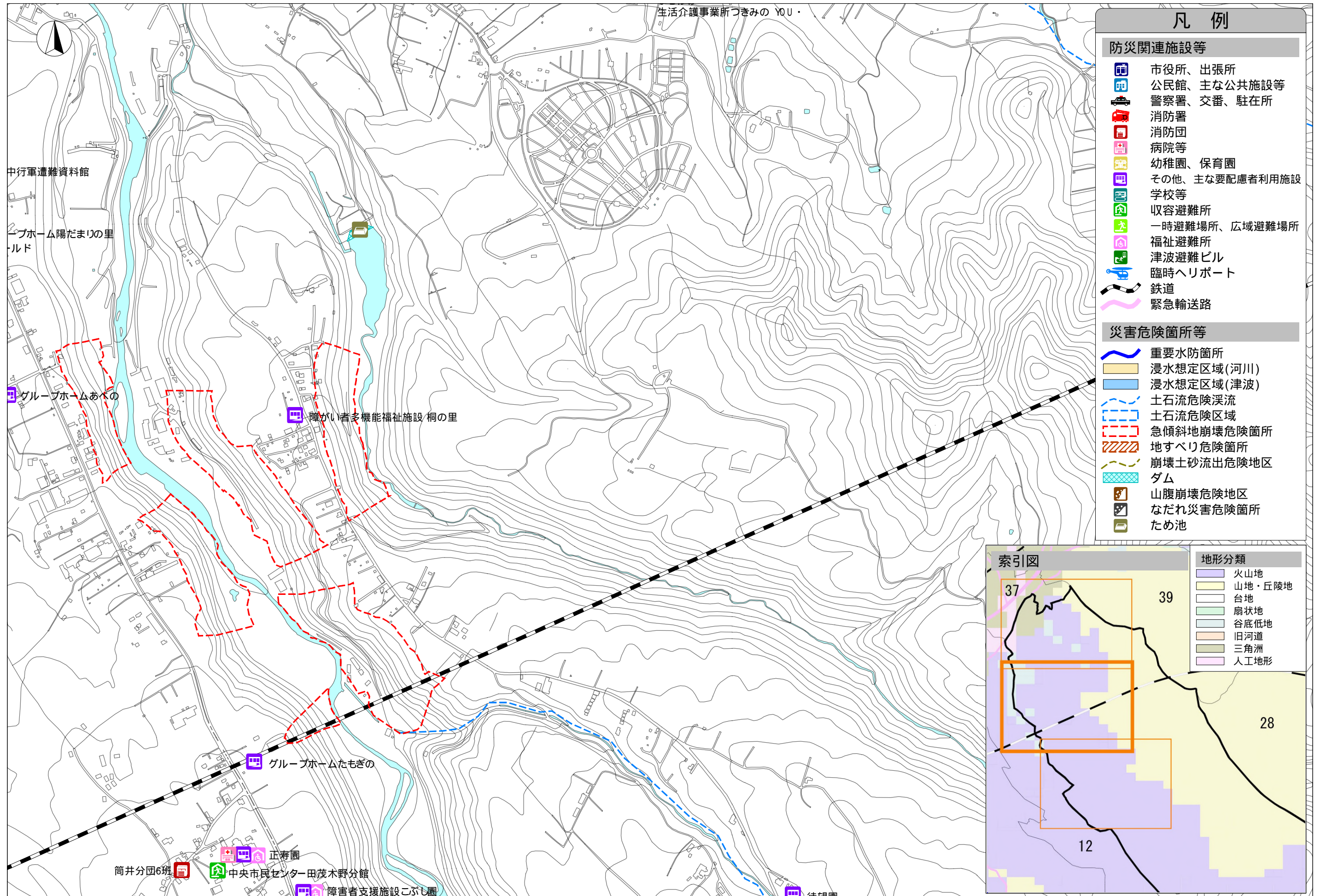




この地図の作成に当たっては、国土地理院長の承認を得て、同院発行の基盤地図情報を使用した。(承認番号 平-情使、第...号)





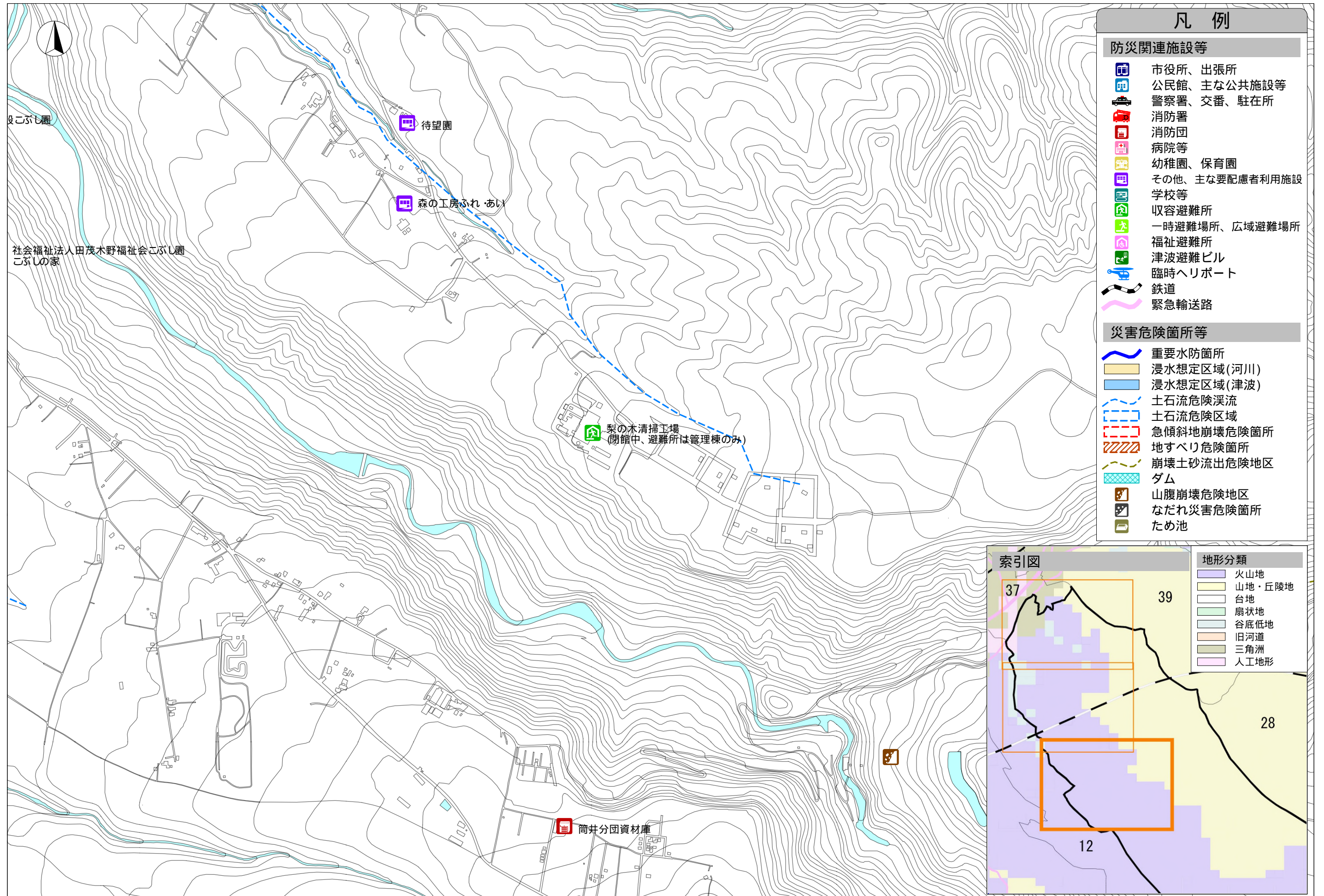


この地図の作成に当たっては、国土地理院長の承認を得て、同院発行の基盤地図情報を使用した。  
(承認番号 平...情使、第...号)



1:10000 平成 年度作成





この地図の作成に当たっては、国土地理院長の承認を得て、同院発行の基盤地図情報を使用した。  
(承認番号 平\_情使、第\_号)