

令和5年度 給与支払報告書

岡市民税課 (☎017-734-5197)

提出期限は **1月31日(火)** です。 窓口が混み合いますので、早めの提出にご協力ください。

令和5年度分(令和4年分の支払報告)から、給与支払報告書(個人別明細書)の提出枚数が受給者(従業員)1人につき1部に変更となりましたので、ご注意ください。なお、年末調整の際に前職分を含んでいる場合は、給与支払報告書(個人別明細書)の摘要欄に前職名、支払金額、社会保険料等を必ず記入してください。

■全事業所で特別徴収を実施します

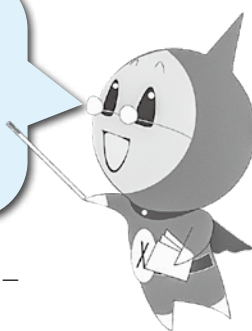
本市では、原則として所得税の源泉徴収義務のある全ての事業所で、市民税・県民税の特別徴収を実施しています。次の理由に該当するときのみ普通徴収としますので、理由の略号(A~E)を、給与支払報告書(個人別明細書)の摘要欄に必ず記入してください。

| 理由 | 略号 |
|-------------------------------|----|
| 受給者総人員が2人まで | A |
| 退職者 | B |
| 他事業所で特別徴収の者(乙欄該当者を含む) | C |
| 給与不定期・税額が引ききれない(年間965,000円以下) | D |
| 休職者または休職・退職予定者 | E |

■個人事業主のかたは本人確認が必要です

給与支払者が個人事業主の場合は、個人番号の記入とあわせて、番号確認書類(個人番号カードなど)と身元確認書類(運転免許証など)による本人確認が必要となります。代理人が提出の場合は、本人の番号確認とあわせて代理人の身元確認及び代理権の確認(委任状など)が必要となります。郵送による提出の場合は、写しを同封してください。詳細は、市ホームページをご確認いただくか、直接お問合せください。

eLTAX(地方税のオンライン手続のためのシステム)でも給与支払報告書を受け付けています。ぜひご利用ください!



eLTAXイメージキャラクター「エルレンジャー」

市有地売却の一般競争入札

次の市有地を一般競争入札によって売却します。

入札・契約方法について記載した「入札案内書」を①は管財課、②は障がい者支援課で配布しているほか、市ホームページに掲載していません。購入を希望されるかたはお問合せください。

入札日時…①1月23日(月)10:30~ ②1月23日(月)13:30~

※入札開始の30分前から受付を行います。

入札場所…市役所本庁舎急病センター棟2階入札室

| 所在地番 | 区分 | 種目 | 地積 延床面積 |
|------------------------------------|----|------------|------------|
| ①青森市大字油川字大浜113番5 (旧油川消防分署)※建物付き | 土地 | 宅地 | 1052.32㎡ |
| | 建物 | 旧消防庁舎 | 約232.60㎡ |
| | | 倉庫(旧油庫) | 約5.44㎡ |
| ②青森市中央二丁目17番6 ※建物付き | 土地 | 宅地 | 375.88㎡ |
| | 建物 | 倉庫 | 約97.79㎡ |
| | | 旧青森市ふれあいの館 | 約380.64㎡ |

※建物が不要である場合は購入者による解体・撤去が必要です。

☎①管財課※本庁舎 (☎017-734-5228)、

②障がい者支援課※駅前庁舎 (☎017-734-2317)

子どもの権利相談センター

いじめ、体罰、友達や家族のことなど子どもの権利侵害に関することであれば、どなたでも相談できます。

悩んでいることや心配なことを話してみませんか? 秘密は守ります。相談しやすい方法でご相談ください。

窓口 駅前庁舎3階 子育て支援課内

電話 ☎0120-370-642(フリーダイヤル)

FAX 017-763-5678

受付時間 原則、月~金曜日

(祝日、年末年始を除く)

10:00~18:00

手紙 〒030-0801 新町一丁目3-7
子どもの権利相談センター宛

メール ao-kodomokenri@city.aomori.aomori.jp



市ホームページ▶



1月11日は 児童扶養手当の支給日

1月11日(水)は、児童扶養手当の支給日です。※11・12月分の手当を支給します。

▼転出入、対象児童に増減が生じた(出生、児童の施設入所等)、受給資格がなくなった(子を養育しなくなった、婚姻、異性との同居等)、公的年金を受給できなくなった等の変更があったときは、速やかに届出しましょう。

▼令和4年度の「児童扶養手当現況届」が未提出または書類不備のかたは、令和5年1月振込分からの手当が差し止めとなります。必ずご提出ください。

問子育て支援課
(☎017-734-5334)
浪岡振興部健康福祉課
(☎0172-62-1113)

第2回障がい者 雇用促進セミナー

市では、企業の障がい者雇用を促進するためのセミナーを開催します。

◆第2回「発達障害への理解を深める」

時1月30日(月)午後1時30分～午後3時30分

所青森商工会議所7階 研修室

因①発達障害のかたとのコミュニケーションやケアの方法、雇用前の準備

②企業向け及び発達障害のあるかた本人に向けた支援について

因障がい者の雇用や実習の受入れに関心のある企業のかた

入料30人(申込順)／無料

申問1月27日(金)までに、

経済政策課 (☎017-734-2402、✉keizaisaisaku@city.aomori.aomori.jp)へ

教育資金を「国の教育ローン」がサポート!

国の教育ローンは、高校、短大、大学、専修学校、各種学校などに入学・在学するお子さまをお持ちのご家庭を対

象とした公的な融資制度です。詳細は「国の教育ローン」で検索。

融資金額▼お子さま1人につき350万円以内

金利▼年1・95%※母子家庭のかたなどは年1・55%

(11月1日現在)

返済期間▼18年以内

問教育ローンコールセンター

(☎0570-0008656

または☎03-5321-

8656)

母子生活支援施設

「青森市立すみれ寮」

すみれ寮は、18歳未満の子どもを養育している母子家庭や、事情があり離婚できない家庭の母親が、様々な問題で子どもの養育を十分にできない場合に母子で入所し、就労・生活・子育てなどの支援を受けながら自立するための施設です。入所の相談など、詳細はお問合せください。

問子育て支援課 (☎017-734-5334)、ひとり親家庭等就業・自立支援センター (☎017-734-5817)

市長コラム

小野寺あきひこの スコラム!



希望あふれる新年の幕開け。挑戦する力は、輝く未来への架け橋です。

11月27日、青森市学生ビジネスアイデアコンテスト「Aomori Business Challenge GATE」へ。大学等から選ばれた6チームが独自のビジネスアイデアを披露。優勝は青森大学、2位に青森公立大学、3位が青森中央学院大学でした。新しい発想で地域を盛り上げてくれることに期待します。



11月27日、青森市学生ビジネスアイデアコンテスト「ABCゲート」。県産ホタテを使ったパスタソースを台湾へ輸出するプロジェクトを進める青森商業高校の皆さんも観戦。

12月2日は、青森市プレミアム付商品券事業実行委員会へ。昨夏ご好評いただきました、全28万市民に1人1セット、販売価格1万円に5千円のプレミアムを上乗せした商品券を1月7日から販売・利用開始。今回も地元応援券5千円分を設け、市民生活の支援と地域経済の下支えに取り組みます。

12月5日、「バスロケーションシステム」試験運用開始デモンストレーション。バスの現在地や遅延情報、GPS機能によって最寄りのバス停もお手元のスマートフォン等から検索可能となりました。市役所本庁舎と駅前庁舎1階、青森駅前発売所にデジタルサイネージ(電子時刻表)も設置。ぜひご活用ください。

新年も、地域経済の活性化や市民生活の利便性向上に果敢に挑戦します。