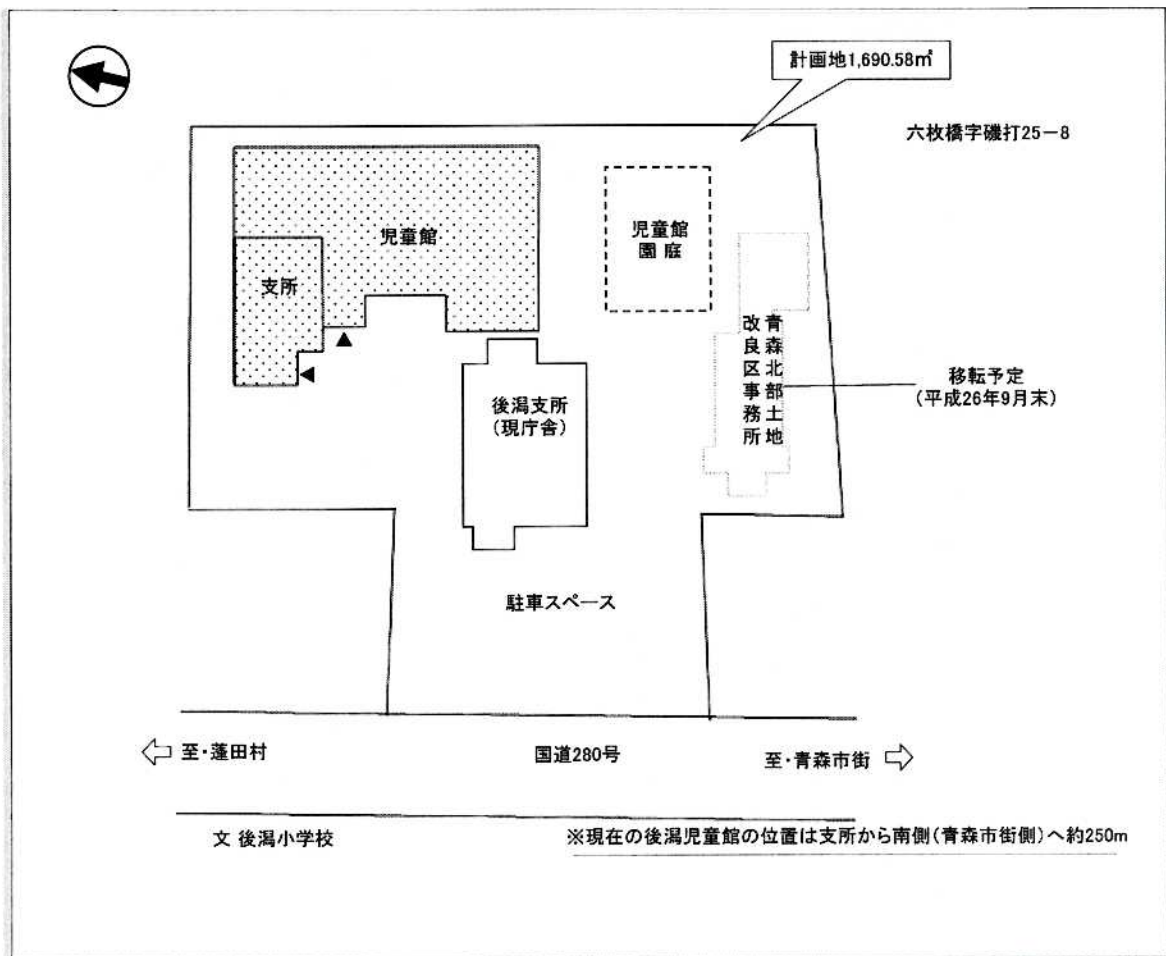


## 1. 後潟児童館の整備について

## (1)整備方針等

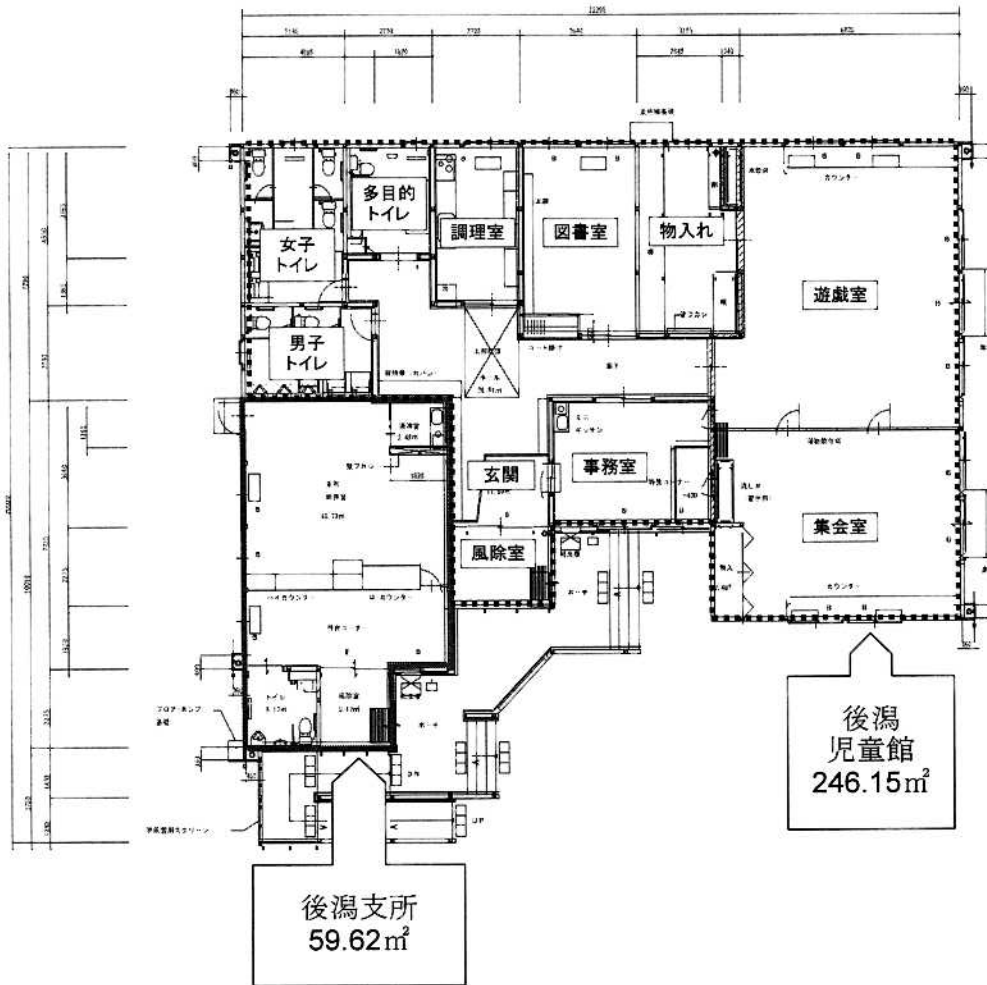
整備方針	後潟支所の改築と合わせ複合型施設として整備する（合築）。 位置については、当該児童館を利用する児童が通学している後潟小学校に近く、また支所北側に隣接する旧診療所跡地を活用できることから現支所の位置とする。										
整備年度	平成26年度										
構造	木造 平屋建										
整備面積	児童館部分	246.15㎡									
	支所部分	59.62㎡									
} 305.77㎡											
＜整備スケジュール＞											
4月	5月	6月	7月	8月	9月	10月	11月	12月	1月	2月	3月
											

## (2)計画地の概要(整備位置)

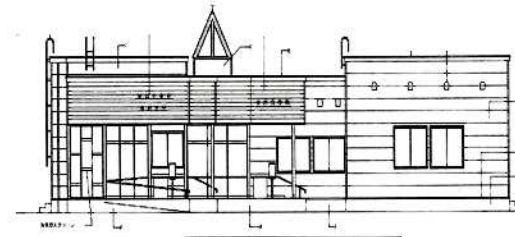


# 後潟児童館の整備について

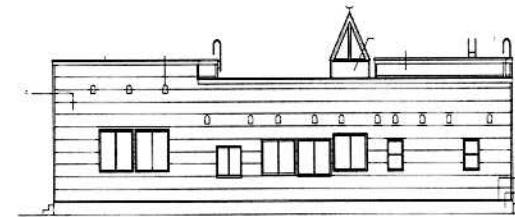
平面図



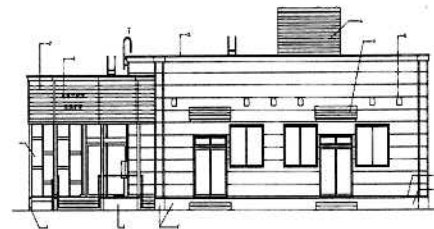
立面図



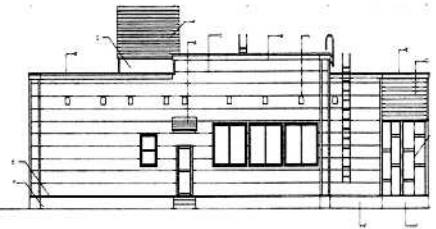
西側立面図



東側立面図



南側立面図



北側立面図

## 後潟児童館の整備について

外観パース



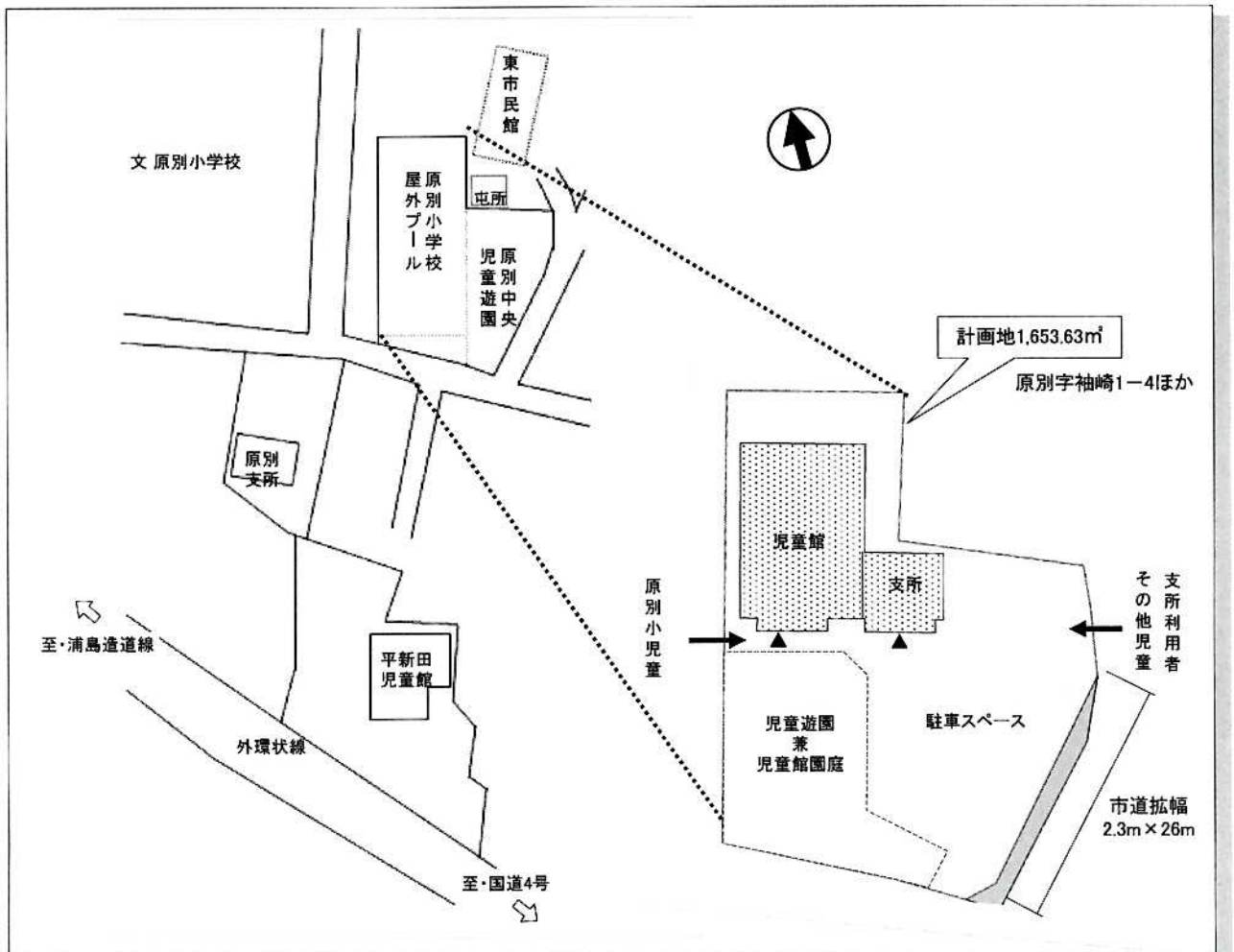


## 2. 平新田児童館の整備について

### (1)整備方針等

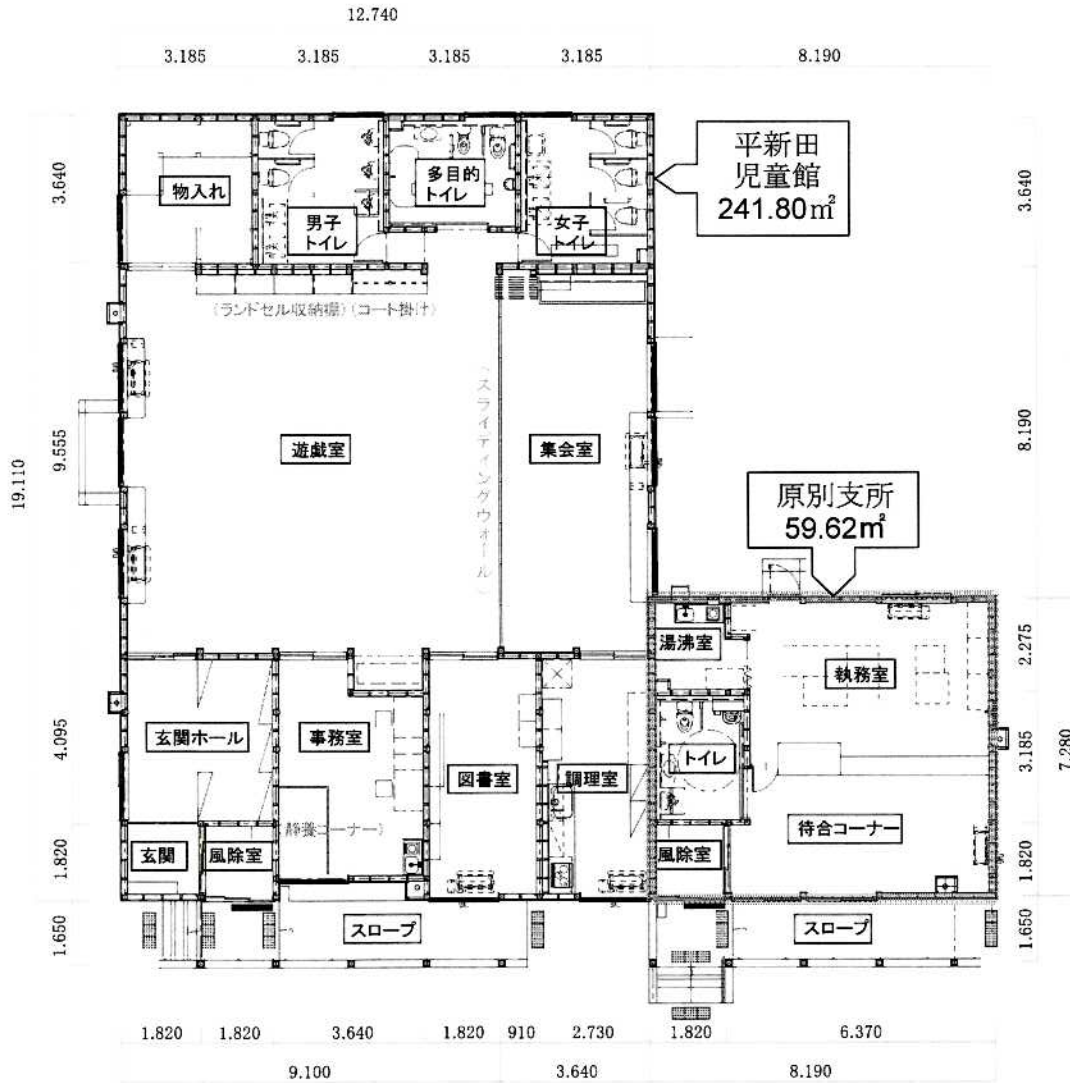
整備方針	原別支所の改築と合わせ複合型施設として整備する（合築）。 位置については、原別小学校の利用されていない屋外プールを解体・撤去し、その跡地を活用して整備する。										
整備年度	平成26年度										
構造	木造 平屋建										
整備面積	児童館部分	241.80㎡									
	支所部分	59.62㎡									
} 301.42㎡											
<整備スケジュール>											
4月	5月	6月	7月	8月	9月	10月	11月	12月	1月	2月	3月

### (2)計画地の概要(整備位置)

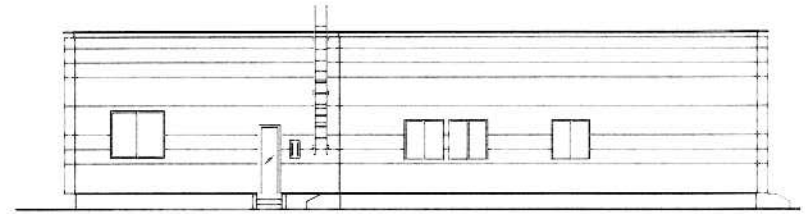


# 平新田児童館の整備について

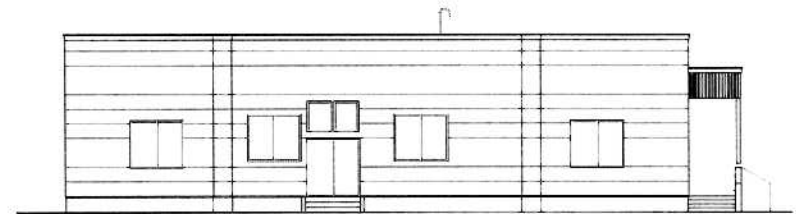
平面図



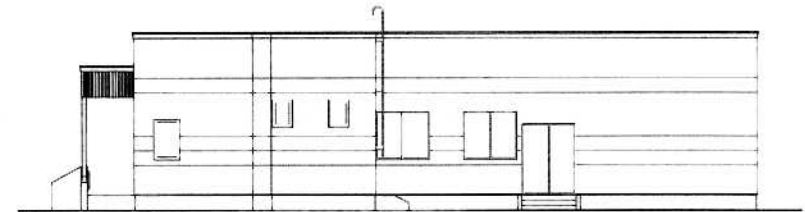
立面図



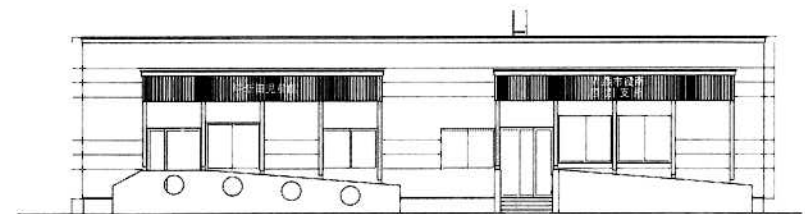
北側立面図



西側立面図



東側立面図



南側立面図



平新田児童館の整備について

外観パース

