

青森市立浪岡病院新築工事

【設計段階】

【景観審議会資料】

青森市立浪岡病院



完成予想図

(1) 事業概要

既存の浪岡病院は、総面積14,472.97㎡の敷地に鉄筋コンクリート造5階建て延べ床面積6,070.13㎡の本館と、鉄筋コンクリート造平屋建て延べ床面積2,391.45㎡の精神科病棟を有していた。

本館は昭和45年9月に建設され、昭和58年5月の日本海中部地震で被害を受け災害復旧工事により補強したものの、施設全体の老朽化が著しい状況にある。

こうした現状や今後の浪岡地域の医療需要を考え、青森市地域医療に関する有識者会議や浪岡自治区地域協議会での意見を踏まえ、救急告知病院としての役割を維持した上で、一般病床35床の規模で建替を行うこととして、「新浪岡病院建設基本構想」を策定し、平成30年度に設計業務に着手した。

	既存		計画	
	構造・階数	規模 (㎡)	構造・階数	規模 (㎡)
本館	鉄筋コンクリート造5階建	6,070.13	鉄筋コンクリート造2階建	約4,100
精神科病棟	鉄筋コンクリート造平屋建	2,391.45		

(2) 建設予定位置図

当該建設予定地点は、下図のとおり青森市浪岡の平野地区に位置する。



(3) 敷地概要

〈地名地番〉	青森市浪岡大字浪岡字平野180番
〈敷地面積〉	14,472.97㎡
〈用途・防火地域等〉	都市計画区域内（非線引き） 第一種中高層住居専用地域 防火地域指定無し
〈建ぺい率・容積率〉	建ぺい率：60% 容積率：200%

(4) 整備スケジュール

平成30.31年度の2か年で設計業務を実施し、平成31年32年度の2か年で新築工事を実施する予定です。

(5) 周辺写真

建設地の周辺状況

建設地は浪岡地区の中で、「市街地で街並みや人工物どうしの調和ゾーン」に位置付けられている。
 敷地の南側には青森市市道が接し、住宅が立ち並んでいる。敷地西側は青森市市道が接し、向かい側には平川児童館と児童公園が接している。敷地東側は個人住宅が接している。敷地の北側は水田であったが、半分は住宅地に造成され住宅が立ち並んでいる。
 敷地南側100mほど先には浪岡川が流れており、川沿いには歩道と公園が整備されている。
 敷地を取り巻く環境は、緑の豊かな住宅街といえる。



(7) 景観計画

青森市景観計画においては、浪岡地区景観方針として「自然と調和した市街地景観の創出を図るとともに中世の館、浪岡城跡などの豊富な歴史・文化的資源や、りんご畑などの特色ある自然景観の保全を図る」とあり、本計画においても、青森市景観計画に沿った計画とする。

基本方針

新浪岡病院の景観配慮への基本方針として、

- ・周辺の落ち着いた住宅街のスカイラインを守る。
- ・開放的でモダンな外観とし、地域の景観向上に寄与する。
- ・建物周囲は地域に自生する樹木で緑化する。
- ・建物外壁のカラーリングは青森市景観計画に沿った計画とする。
- ・外壁の材質は、土や木、石などの自然素材を主体とし落ち着いた建物とする。

■浪岡地区「市街地で街並みや人工物どうしとの調和ゾーン」色彩推奨色

	色相	明度	彩度
基調色	5YR~10Y	5~8.5	3以下
(概観の中心となる大面積に使用)	2.5YR~10YR	2~5	4以下
準基調色	2.5YR~10Y	5~9	4以下
(基調色よりも小さい面積に使用)	10R~5PB	2~5	5以下
アクセント色(小面積に使用)	-	-	10以下

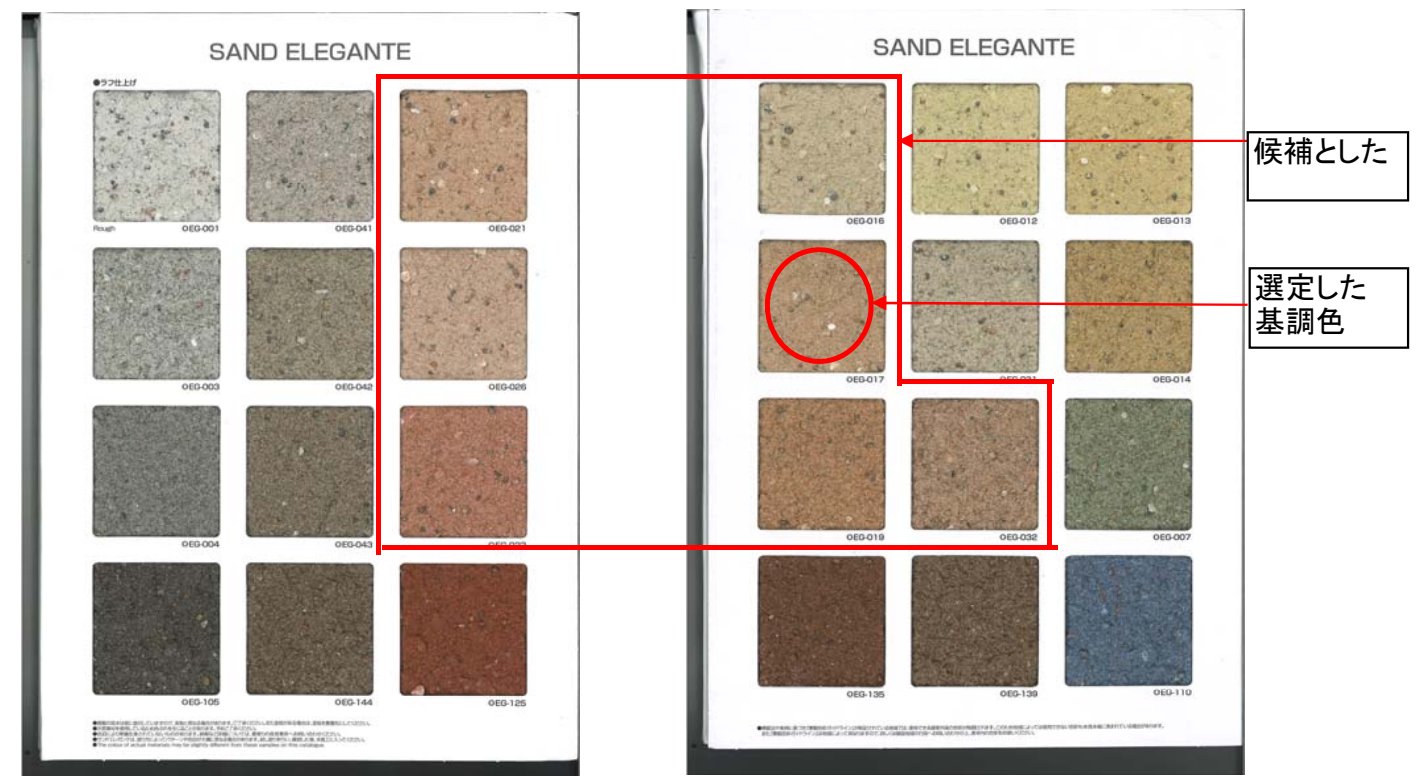
※素材色(しっくいやレンガ、石材、コンクリート、木材は対象外とする)

■色彩推奨色の代表例(青森県景観色彩ガイドより抜粋)

基調色						
準基調色						



外壁の色は塗装見本を作製し、建物に吊るして周辺環境とのなじみを見て最終決定とする。

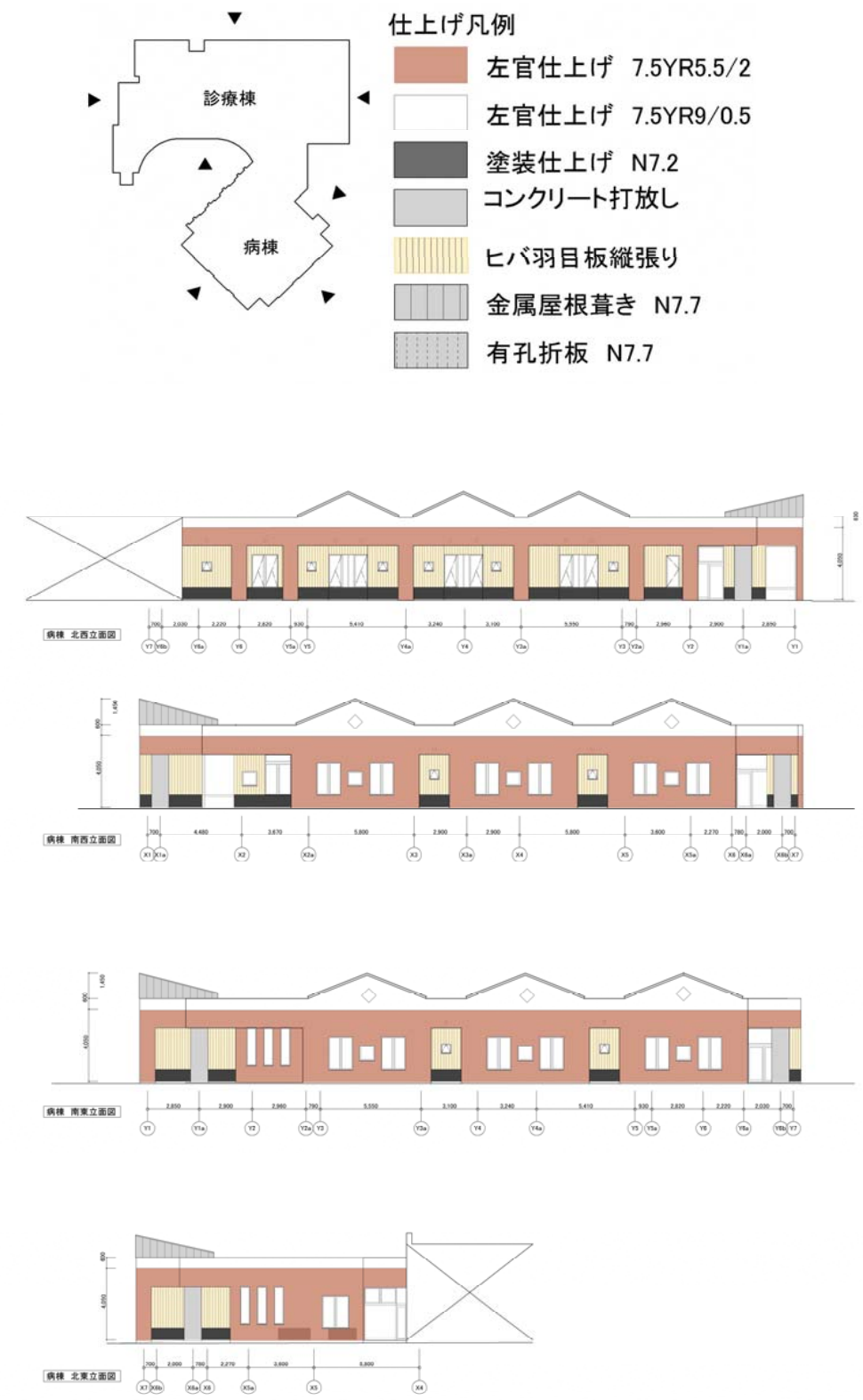
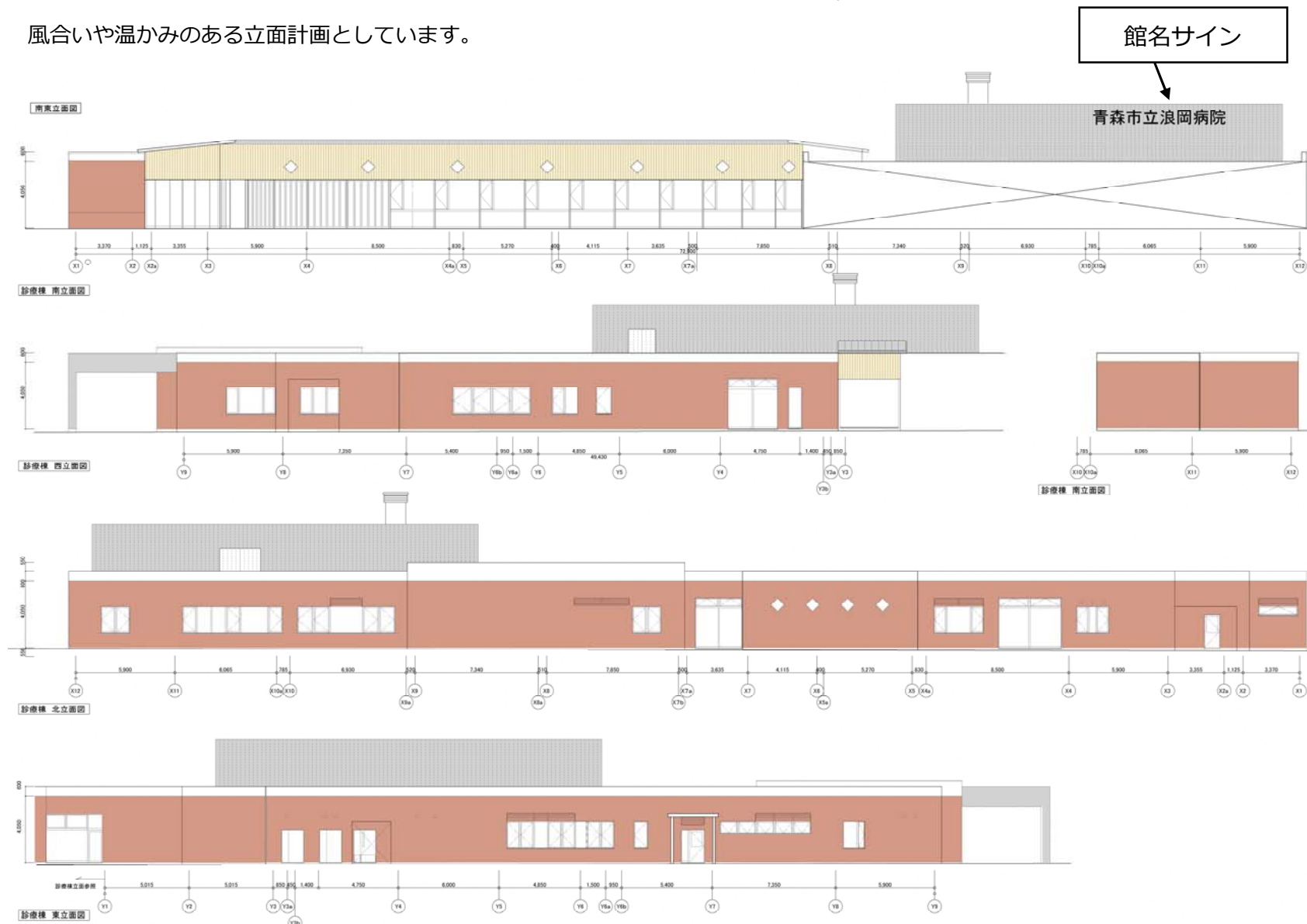


・外壁に予定している吹き付け塗装材(自然素材のやさしい風合い)

(8) 立面図

5. 景観配慮に関する取り組み

- ・青森市景観条例（以下、条例）第18条2項に基づき、計画及び設計段階において青森市景観審議会の意見を聞き適正に景観配慮を行います。
- ・今回の計画では、青森市景観計画により定められた浪岡地区「市街地で街並みや人工物どうしの調和ゾーン」において基調色は色彩推奨色であるブラウン系とし準基調色ではベージュや墨色を想定しています。
- ・メインファサードに地元建材である青森ヒバを使用することで親しみやすく、自然素材そのものの優しい風合いや温かみのある立面計画としています。



(9) 図面
① 平面図(1階)

施設計画の基本的な考え方
 ・患者・利用者に優しい施設
 ・職員が働きやすい施設
 ・効率のよい施設
 ・災害時の拠点としての整備

診療棟
 ・地域に開放できるスペースの整備
 (ホール、モール、ラウンジ)
 ・災害時のトリアージスペースを想定し
 外来待合にも医療ガス設備を設置
 ・外来周りに車椅子トイレを分散配置



ホスピタルモール

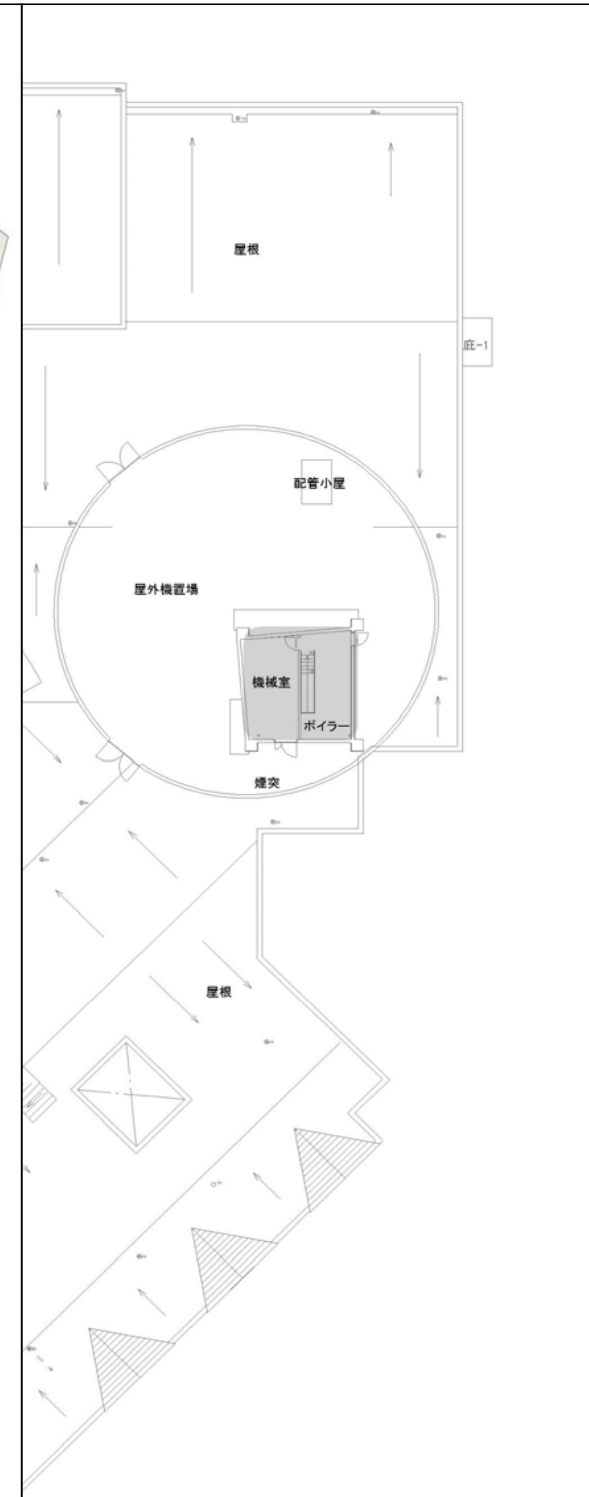
病棟の計画
 ・見守られる安心感
 ・看護動線の最短化
 ・多様な居場所の提供
 ・トイレの分散配置



病棟廊下



② 2階平面図
*2階は機械室のみ

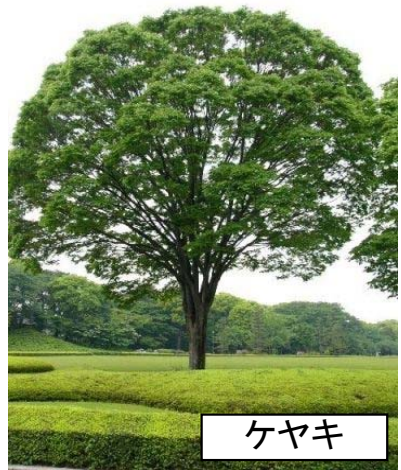


③植栽計画
植栽の方針

- ・ 剪定や施肥などのメンテナンスの不要な樹種を優先する。
- ・ 地域に根ざした樹木を選定する。
- ・ グランドカバーは雪に強くメンテナンスの不要な物を選定する。



グランドカバー:クマザサ



ケヤキ

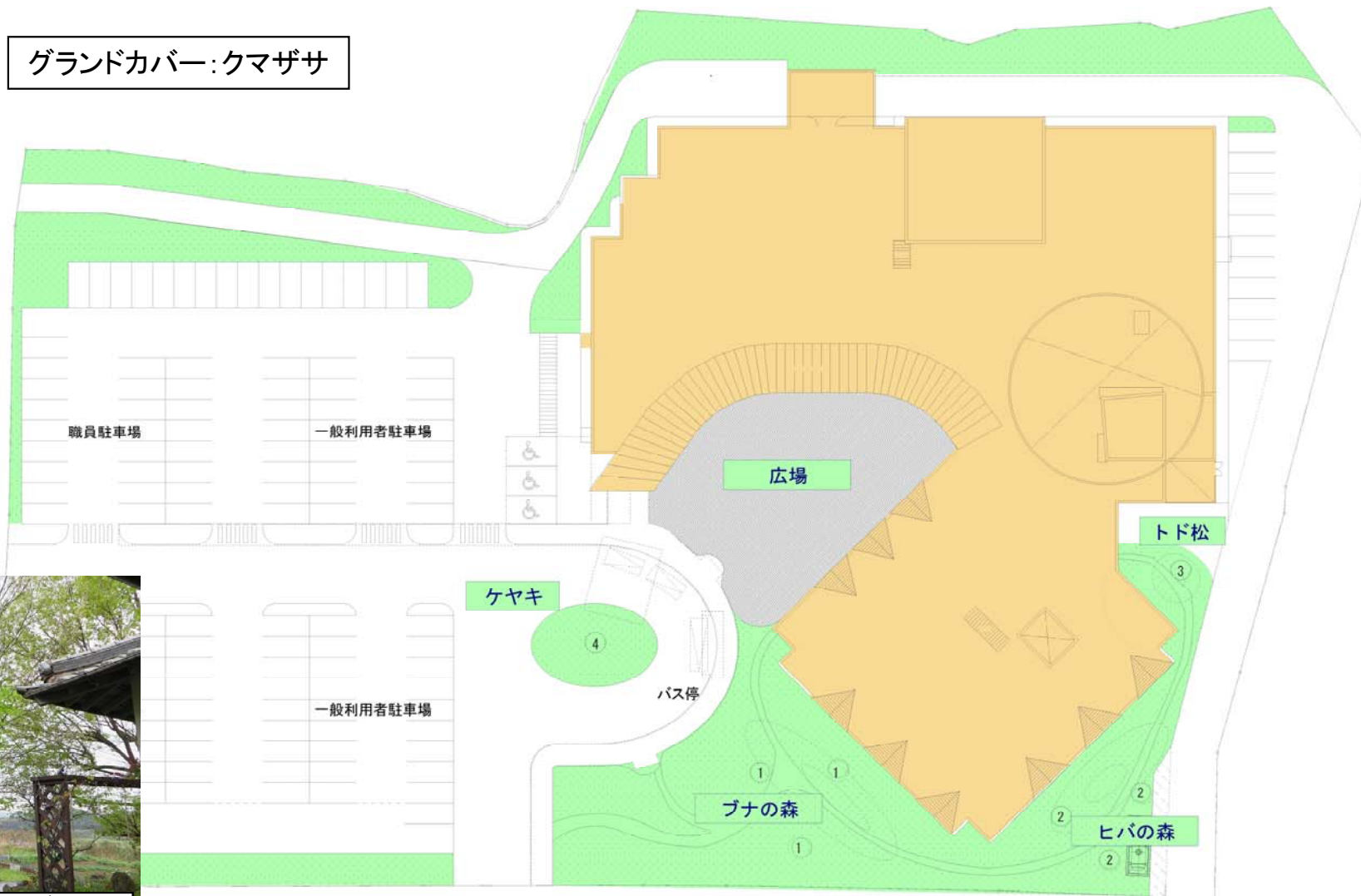
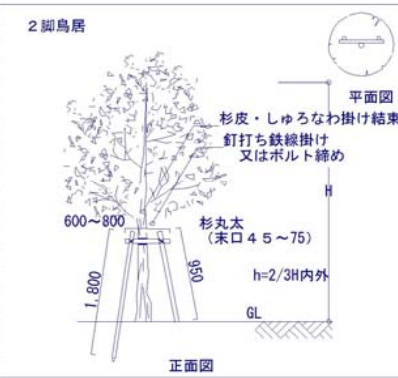


ブナ

植栽リスト			
樹種	サイズH	本数	備考
1 ブナ	H:3.0m程度	3	2脚鳥居
2 青森ヒバ	H:3.0m程度	3	2脚鳥居
3 トドマツ	H:2.5m程度	3	2脚鳥居
4 ケヤキ	H:3.5m程度	1	3脚鳥居
5			

地被類	クマザサ	12cmポット	5株/m ²	3,300m ²
-----	------	---------	-------------------	---------------------

備考
植え穴は巾、深さ共に根鉢の1.5~2倍に掘り、埋め戻し土にパーク地肥を30%混入する。
芝の貼り付け箇所が粘土質土の場合は、表土10cm程度山砂に置き換える。



青森ヒバ



トドマツ

④外構概要図

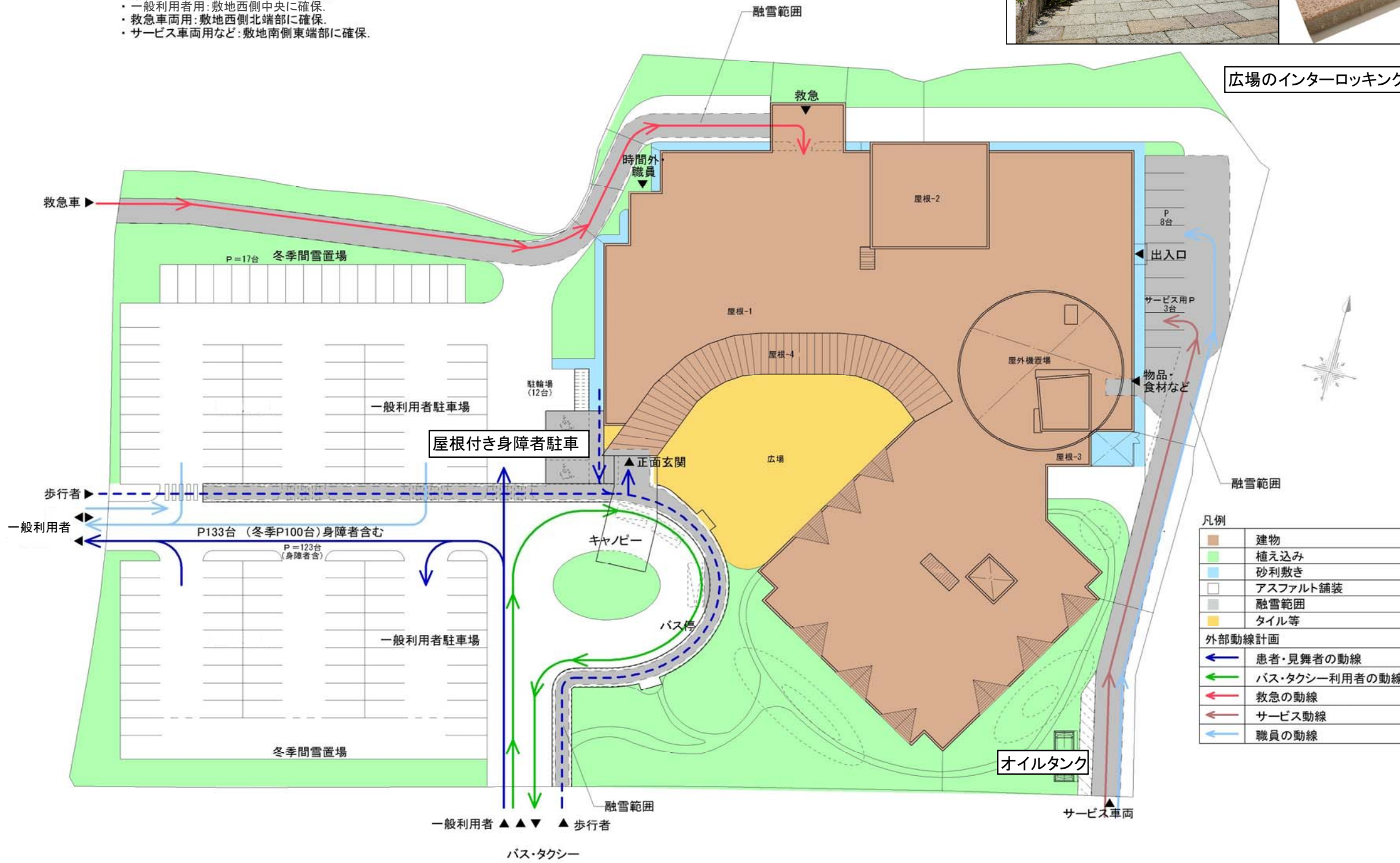
■車両動線計画

車両導入路は、利用目的別に明確に分離し、わりやすさや混雑回避に配慮した計画とする。

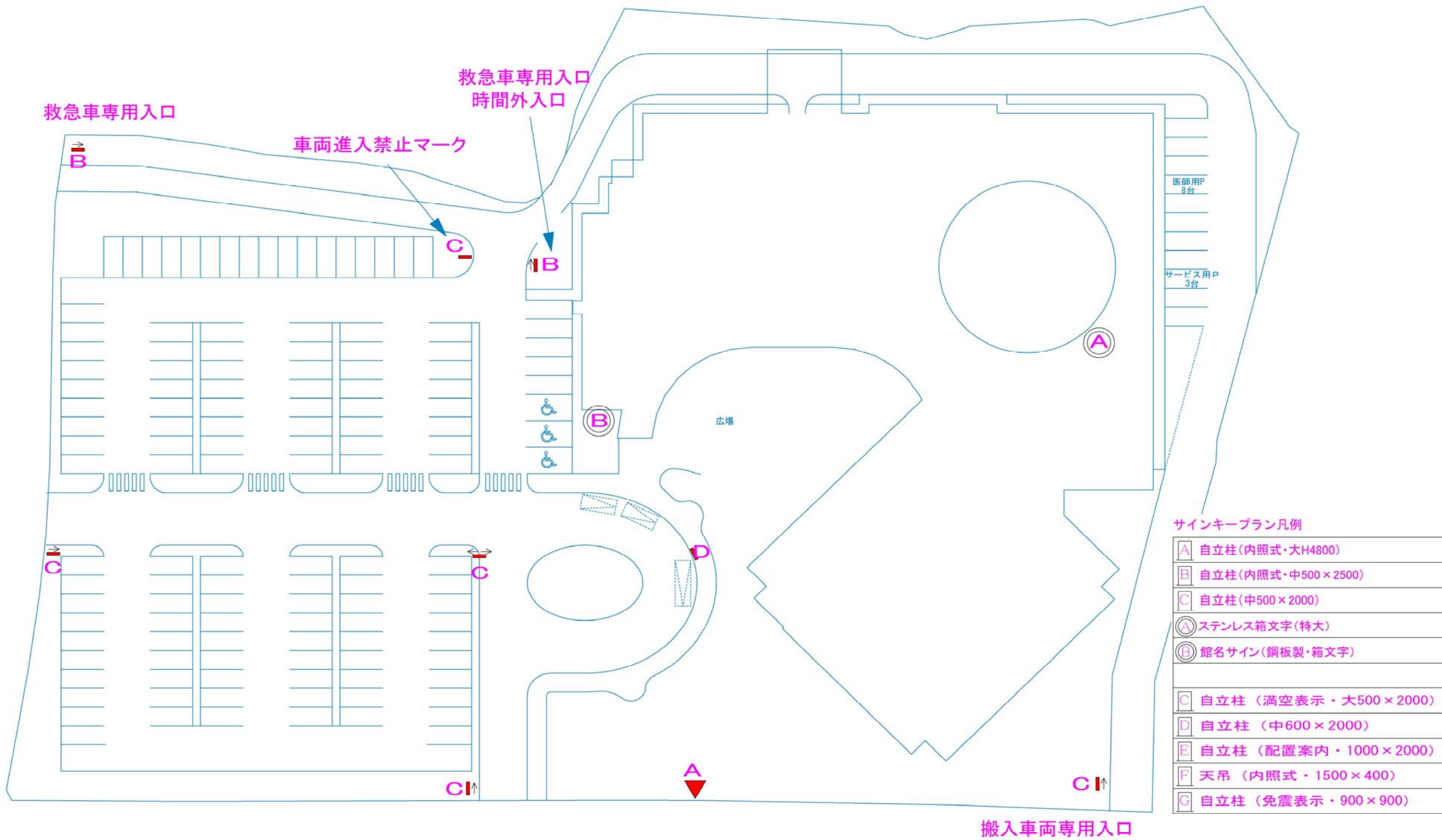
- ・一般利用者用: 敷地南側の正面に確保。
- ・一般利用者用: 敷地西側中央に確保。
- ・救急車両用: 敷地西側北端部に確保。
- ・サービス車両用など: 敷地南側東端部に確保。



広場のインターロッキングブロック



⑤屋外サイン配置図



⑦屋外サイン詳細図

<p>A 自立式病院名表示</p> <p>□表示：本体切抜文字加工（両面）$t=3$ アクリル板（乳半）裏打ち 3面表示 □文字：サイズ300角・フォント・表示内容は監督員と協議のうえ、決定すること。 □本体：（表示基板）ステンレス鋼板$t=1.5$、ASE焼付塗装仕上、1面開閉扉、プッシュ錠付（支柱）：丸型鋼管$\phi 190.7$ $t=5.3$ 防錆塗装 □固定：（ベースプレート）鋼板$t=25$ 防錆塗装（リブプレート）鋼板$t=12$防錆塗装 □照明：内照式LEDモジュール ※アンカー以外のビス類は全てステンレス製とする。</p> <p>平面図 1/20</p> <p>姿図 1/20</p>	<p>B 自立式駐車場誘導表示</p> <p>□表示：本体切抜文字加工（両面）$t=3$ アクリル板（乳半）裏打ち 2面表示 □文字：サイズ180角・フォント・表示内容は監督員と協議のうえ、決定すること。 □本体：（表示基板）ステンレス鋼板$t=1.5$、ASE焼付塗装仕上（支柱）：角鋼管$75 \times 45 \times t=3$ 防錆塗装（化粧材）：ステンレスFB-15*150 ASE焼付塗装 □固定：（ベースプレート）鋼板$t=25$ 防錆塗装（リブプレート）鋼板$t=12$防錆塗装 □照明：内照式LEDモジュール ※アンカー以外のビス類は全てステンレス製とする。</p> <p>姿図 1/20</p>
<p>C 自立式駐車場エリア表示</p> <p>□表示：カッティングシート貼（外部用） □文字：サイズ・フォント・表示内容は監督員と協議のうえ、決定すること。 □本体：（表示基板）ステンレス鋼板$t=1.5$、ASE焼付塗装仕上（支柱）：75x45x$t=2$、3角鋼管、錆止め塗装（化粧材）：アルミ押出形材、着色アルマイト（ブラック） □固定：（ベースプレート）鋼板$t=9$ 錆止塗装（リブプレート）鋼板$t=4.5$錆止塗装 ※アンカー以外のビス類は全てステンレス製とする。</p> <p>姿図 1/20</p> <p>断面図 1/20</p>	<p>D 自立式バス停</p> <p>□表示：本体切抜文字加工（両面）$t=3$ アクリル板（乳半）裏打ち □文字：サイズ・フォント・表示内容は監督員と協議のうえ、決定すること。 □本体：（表示基板）ステンレス鋼板$t=1.5$、ASE焼付塗装仕上（支柱）：ステンレス角鋼管$75 \times 45 \times t=3$（化粧材）：ステンレスFB-15*150 ASE焼付塗装 □固定：（ベースプレート）鋼板$t=12$ 防錆塗装（リブプレート）鋼板$t=9$ 防錆塗装 □照明：内照式LEDモジュール ※アンカー以外のビス類は全てステンレス製とする。</p> <p>姿図 1/20</p> <p>断面図 1/20</p>
<p>A ステンレス箱文字 LED内照式</p> <p>□表示：SUS 304 ステンレス箱文字 $t=1.5$ ステンレス鋼板焼付塗装（小口共） □文字：サイズ1,000角、D=150 フォント：監督員と協議のうえ、決定すること。 □立上り板：$t=1$ ステンレス鋼板 □補強材：$t=1$ ステンレス鋼板（折曲加工、ピース材） □固定：固定金物$t=3$ ステンレス鋼板（折曲加工、ピース材）アンカーボルト/M10 アンカーボルト ※表面文字・立上り板の接合はアルゴン溶接（半自動・点付）とし、文字の外周に沿って全体にわたり施すこと。 ※固定金物と裏面文字の接合は全周溶接とすること。 □LED内照式とする</p> <p>断面詳細図 S=1/2</p>	<p>B ステンレス切文字（屋外壁面設置・中150x150）</p> <p>□表示：ステンレス切文字 $t=8$ ASE焼付塗装（小口共） □文字：サイズ150角、フォント：監督員と協議のうえ、決定すること。 □固定：浮かし取付</p> <p>断面図 S=1/2</p>